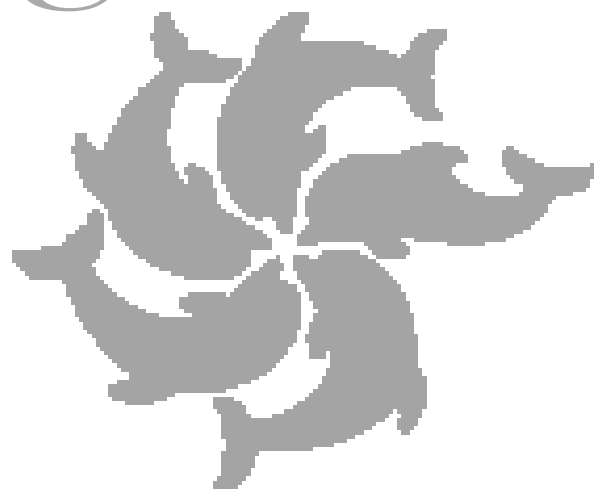


Årsberetning
2022 Aarhus
Universitets
Forskningsfond



Indhold

Content

6



4 Forord

6 **Året 2022...**

globale kriser og store interne omlægninger

Fra invasion af Ukraine til stigende inflation og renteniveauer. Men alligevel et fastholdt uddelingsniveau.

23



17 **The University Way**

79 år med støtte fra Aarhus Universitets Forskningsfond. Alene i det sidste årti har fonden uddelt for 1,3 mia. kr.

37



23 **FEAS skaber nye rammer**

I denne fotoartikel får du en rundtur blandt de røde mursten i Universitetsbyen med blandt andet nye studieboliger, det nye eventhus Hejmdal og en tur gennem Katrinebjerg.

43



37 **Rejsen ind i landskabet**

Fonden har sammen med Aarhus Universitet udvalgt årets modtager af Victor Albeck-prisen, en forsker der bevæger sig gennem tusinder af år, når hun graver sig igennem hede- og englandskabernes historie.

81



43 **Ph.d.-priser til fem modtagere**

Læs mere om ny viden om digitale undervisningsmidler, gletsjeralger, immunsystemet, affaldshåndtering og patienter med Turnersyndrom.

51 Koncern, bestyrelse, fundats og strategi

60 Hovedtal

63 Summary 2022

81 Uddelinger 2022

Forord



Aarhus Universitets Forskningsfond har gennem de senere år uddelt omkring 135 mio. kr. til den videnskabelige forskning ved Aarhus Universitet og i 2022 ekstraordinært 142 mio. kr. I fondens datterselskaber beskæftiger vi os blandt andet med nye byggerier og udlejning af bygninger. Fondens datterselskaber er i sig selv en fortælling værd, som du kan læse om i nærværende årsberetning, og de bidrager alle til økonomi og infrastruktur i fondens virke.

Ser man på samfundsbilledet i 2022, var det året, hvor corona ikke længere blev anset som en samfundskritisk sygdom. Som bekendt blev det også året, hvor vi så statsledere mødes ved et meget langt bord, og efterfølgende var vi vidner til Ruslands invasion af Ukraine. Det blev begyndelsen på et usædvanligt år, hvor aktie- og obligationskurserne faldt, samtidig med at inflationen og renteniveauerne steg. Dette har naturligvis haft indvirkning på fondens indtjening.

I 2022 var fonden igennem en større koncernomlægning, da man gennem flere år havde haft et ønske om at dele datterselskabet FEAS i to selskaber, der henholdsvis skulle håndtere selskabets boliger og selskabets erhvervsjendomme. Det har resulteret i en større omlægning, der også har involveret nogle af de øvrige datterselskaber, blandt andet for også at knytte alle boligerne i koncernen tættere sammen. I artiklen "Året 2022 ... kriser og store interne omlægnings" kan du læse nærmere om denne omlægning.

I Aarhus Universitets Forskningsfond tilstræber vi at tænke på den langsigtede bane, og derfor uddelte fonden, trods det på mange fronter usædvanlige år, 142 mio. kr. til forskningen ved Aarhus Universitet og fortsatte blandt andet virkemidlet AUFF Recruiting Grants, hvor der blev uddelt 29,5 mio. kr., og AUFF NOVA-programmet, hvor man uddelte 59 mio. kr.

Som noget ekstraordinært besluttede fondsbestyrelsen at give en bevilling på 10 mio. kr. til Aarhus Institute of Advanced Studies i forbindelse med instituttets nyoprettede fellowship-program for ukrainske forskere, der er berørt af krigen i Ukraine. Forskere på flugt kunne søge et AUFF-Ukrainian forskningsstipendie i op til ét år, og ud over at få hjælp med etablering i Aarhus får forskerne adgang til et internationalt og interdisciplinært miljø, hvor de i fred kan koncentrere sig om deres forskning.

Fondens bevillinger blev i året desuden givet til en lang række virkemidler, som du kan læse mere om i nærværende årsberetning.

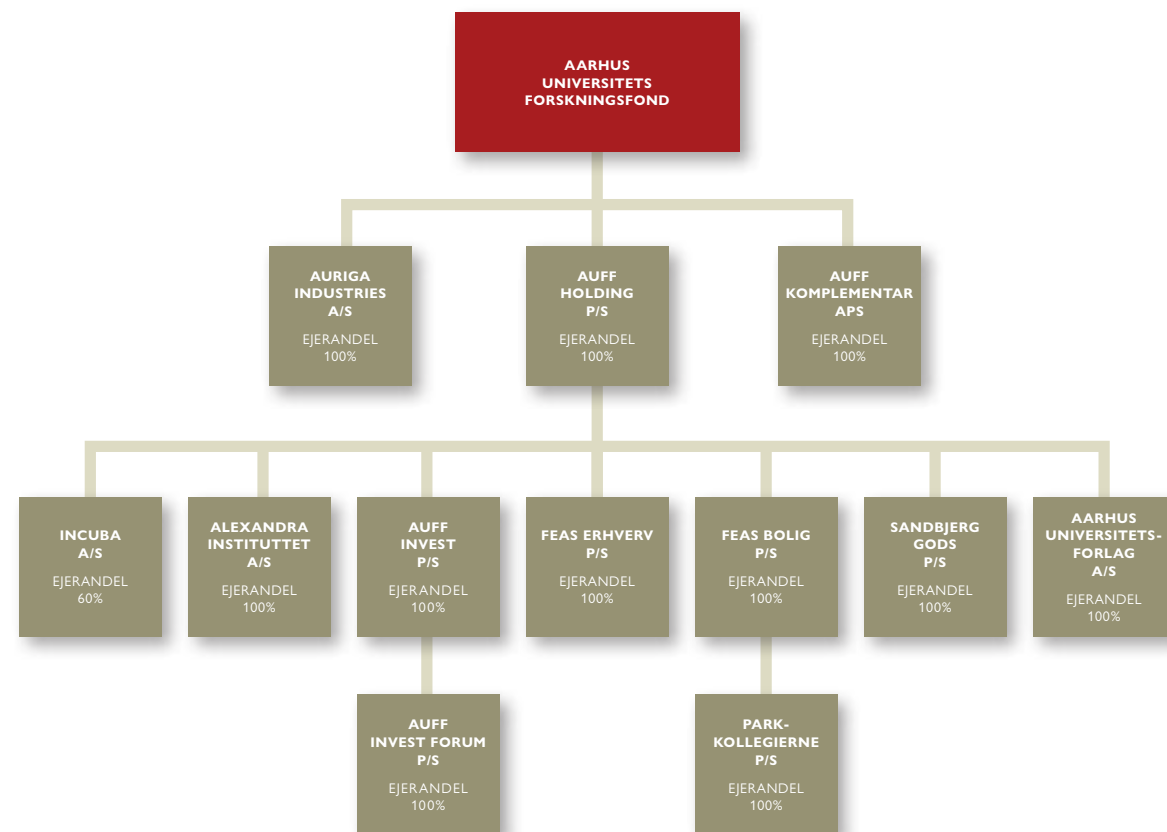
Der kan findes en oversigt over fondens uddelinger i oversigten bagerst i denne årsberetning.

Vi vil gerne benytte lejligheden til at sende en stor tak til alle samarbejdspartnere i det forgangne år.

God læselyst!

Brian Bech Nielsen
*Formand for Aarhus Universitets
Forskningsfonds bestyrelse*

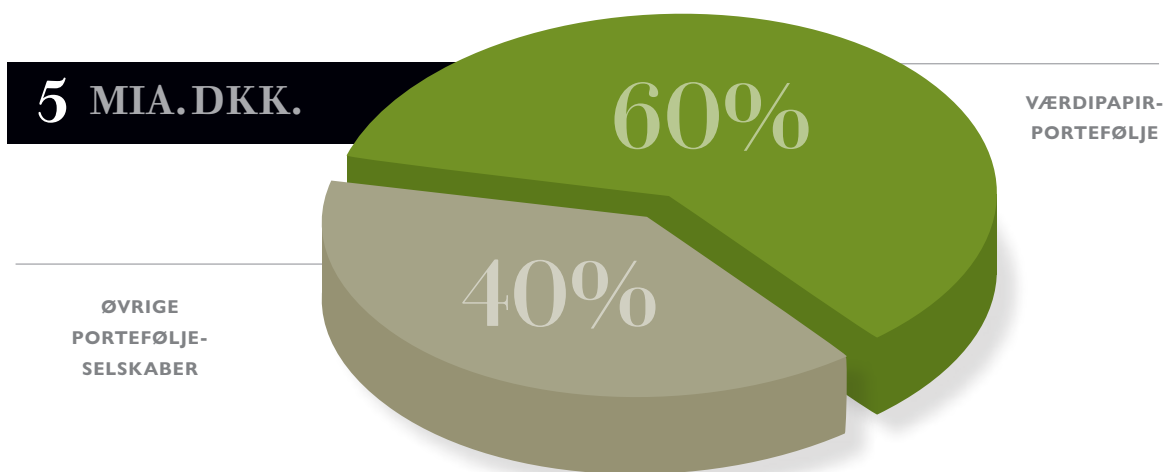
Året 2022 ... globale kriser og store interne omlægninger



Ser man tilbage på året 2022, er der flere begivenheder, der falder i øjnene. I februar blev Ukraine invaderet af Rusland, og mange ukrainere er kommet til Danmark efter krigsudbruddet. Mange danskere har åbnet dørene til deres hjem, og i Aarhus Universitets Forskningsfond besluttede vi at uddele en ekstraordinær bevilling på 10 mio. kr. til ukrainske forskere på flugt i ugerne efter invasionen. Med et AUFF-Ukrainian research fellowship kunne forskerne nu søge om at fortsætte deres forskning i op til et år på Aarhus Institute of Advanced Studies, som fonden også har støttet gennem ti år, og som arbejder for at skabe frugtbare forskningsrelationer mellem omverdenen og Aarhus Universitet.

Krige kaster skygger. Året bød som bekendt også på en skærpet anvendelse af ord som "gas" og "el", som vi er vant til at beskæftige os med, men de to energiformers prissætning blev som en konsekvens af Ruslands invasion af Ukraine påvirket på en måde så priserne steg til uanede højder, inflationen steg, og smør blev en luksusvare.

På værdipapirmarkedene var det også et usædvanligt år, hvor aktiekurserne globalt set faldt omkring 19% og det danske C25-index med 14%. Med baggrund i den stigende inflation hævede centralbankerne renterne markant. Denne udvikling har naturligvis også påvirket en fond som Aarhus Universitets Forskningsfond.





Bestyrelsesformand Brian Bech Nielsen og administrerende direktør Jørgen Lang.

Fonden blev stiftet den 2. september 1944, da grundlæggeren af Cheminova overdrog hele aktiekapitalen i Cheminova A/S til den nystiftede fond: Aarhus Universitets Forskningsfond.

Ser vi på fondens samlede uddelinger siden 1944, har Aarhus Universitets Forskningsfond uddelt mere end 2,4 mia. kr. til den videnskabelige forskning, og heraf er mere end 1,3 mia. kr. uddelt over de seneste ti år.

Forretningen er siden 1944 også blevet udvidet væsentligt, således at den i dag omfatter en støt stigende ejendomsaktivitet i FEAS Erhverv P/S og FEAS Bolig P/S, hvor man blandt andet i 2019 overtog det tidligere Aarhus Kommunehospital, som er under omdannelse til Universitetsbyen.

Forretningen har med tiden også omfattet en indsats inden for innovationsmiljøer samt inden for virksomhedsudvikling og videnuddveksling, særligt i datterselskaberne Incuba A/S, Alexandra Instituttet A/S og Capnova A/S, hvor sidstnævnte i 2022 blev frasolgt til medarbejderne.

De senere år er porteføljen og virksomheden vokset yderligere: I 2012 modtog Aarhus Universitets Forskningsfond i gave samtlige aktier i Alexandra Instituttet A/S. I sommeren 2013 overtog fonden Aarhus Universitetsforlag og fik i 2014 Kollegierne i Universitetsparken som gave, og det blev til selskabet Parkkollegierne A/S. I 2021 modtog fonden også Sandbjerg Gods, der har tjent som Aarhus Universitets kursus- og conferencecenter gennem næsten 70 år.

Fondens strategi er, at aktivforvaltningen, ved at sikre den bedst mulige placering af kapitalen under hensyntagen til afkast og risiko, skal understøtte målet om at bevare fonden evergreen og samtidig skabe størst muligt grundlag for at foretage uddelinger. Hvad angår fondens kapitalanbringelser i porteføljeselskaber, har de til hovedformål at bidrage med et forretningsmæssigt afkast, og supplerende hertil ønskes at disse selskaber om muligt ved deres virke bidrager til styrkelse af den videnskabelige forskning ved Aarhus Universitet.

Som et led i arbejdet med at strømline fondens

Dog valgte fondsbestyrelsen som langsigtet investor at opretholde uddelingsniveauet, og dertil kom i 2022 den nævnte ekstraordinære bevilling på 10 mio. kr. til ukrainske forskere på flugt, således at uddelingsniveauet i 2022 blev 142 mio. kr.

Hen over det sene efterår 2022 og begyndelsen af vinteren har fonden været igennem en større koncernomlægning. Det har gennem flere år været et ønske at dele datterselskabet FEAS i to selskaber, der henholdsvis skulle håndtere selskabets boliger og selskabets erhvervsjendomme.

Det resulterede i en større omlægning, der også har involveret nogle af de øvrige datterselskaber, blandt andet for, ud over at samle mange af koncernens erhvervsjendomme i samme selskab, også at knytte alle boligerne i koncernen tættere sammen.

OM AARHUS UNIVERSITETS FORSKNINGSFOND

Aarhus Universitets Forskningsfond er født med et formål, der understøtter forskningen: "Fondens formål er at støtte den videnskabelige forskning ved Aarhus Universitet", som det hedder i vores fundats.

Aarhus Universitets Forskningsfond

Nøgletal

	2022	2021	2020	2019	2018
Resultat før uddelinger	-295.332	534.470	182.170	511.909	-33.945
Uddelinger*	134.930	134.907	114.917	134.108	137.276
Balance	5.392.437	5.842.999	5.441.810	5.316.965	4.861.032
Egenkapital	5.041.455	5.482.582	5.021.680	5.074.505	4.695.374

*) Efter tilbageløb af ubrugte bevillinger.

1.000 kr.

erhvervsmæssige aktiviteter stiftede Aarhus Universitets Forskningsfond i 2017 et 100% ejet datterselskab: AUFF Holding P/S. Formålet med at stifte AUFF Holding P/S har været at skærpe professionaliseringen af fondens erhvervsmæssige aktiviteter, herunder at AUFF Holding skulle eje kapitalandelene i datterselskaberne i AUFF-koncernen. Ud over AUFF Holding, og den derunder værende portefølje, er fonden 100% ejer af Auriga Industries A/S (under frivillig likvidation), samt AUFF Komplementar ApS som er komplementar i AUFF Holding P/S' underliggende selskaber, AUFF Invest P/S, AUFF Invest Forum P/S, FEAS Erhverv P/S, FEAS Bolig P/S, Parkkollegierne P/S og Sandbjerg Gods P/S.

De materielle anlægsaktiver i fonden består af driftsmidler og inventar samt af Møllehuset ved Sandbjerg og en lejlighed i Husumgade 1 i København, hvori er indrettet boliger, der på legatbasis stilles til rådighed til ophold for forskere ved universitetet i forbindelse med udførelse af forskningsopgaver. Moderfondens aktivmasse og egenkapital har i forhold til sidste regnskabsår udviklet sig fra henholdsvis 5.843 mio. kr. til 5.392 kr. og fra 5.483 mio. kr. til 5.041 mio. kr.

ÅRET 2022

Nedenfor findes en kort gennemgang af det forgangne år 2022 i fondens datterselskaber.

Auriga Industries A/S

Auriga Industries er et selskab under frivillig likvidation.

AUFF HOLDING P/S

Aktivfordelingen i AUFF Holdings portefølje kan i overblik beskrives ved, at ca. 60% af AUFF Holdings egenkapitalbinding henhører under AUFF Invests værdipapirportefølje, mens de øvrige 40% af AUFF Holdings binding i egenkapital henhører under FEAS Erhvervs og AUFF Holdings øvrige datterselskaber. AUFF Holding P/S' egenkapital udgjorde ved udgangen af 2022 5.067 mio. kr. mod 5.312 mio. kr. ved årets start. Årets resul-

tat for 2022 udgjorde 1.755 mio. kr.

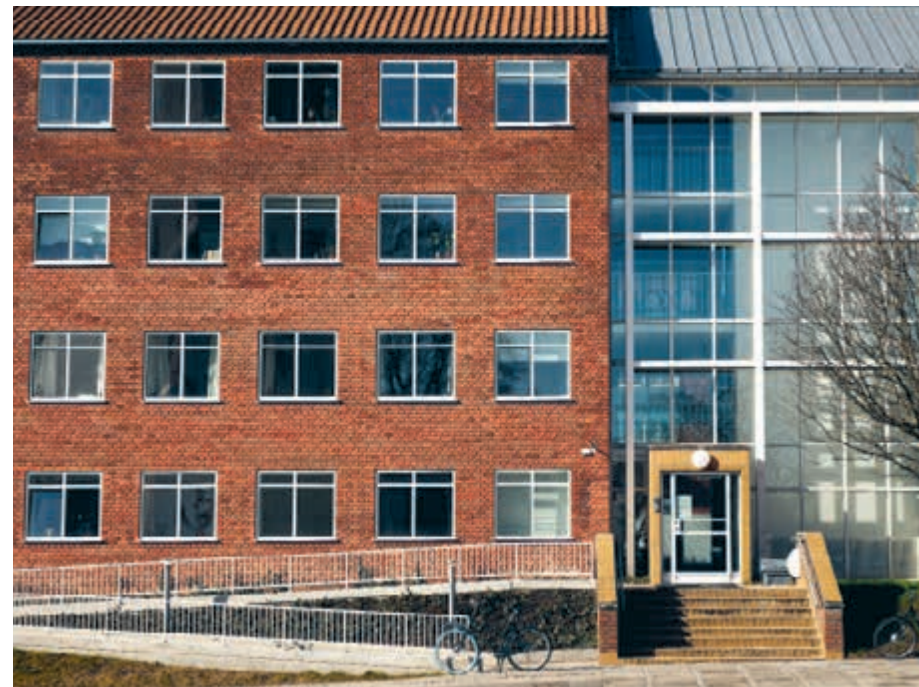
Årsagen til, at resultatet blev et større overskud, skal findes i omstruktureringen i AUFF-koncernen, som resulterede i en større omlægning, der involverede nogle af de øvrige datterselskaber, blandt andet for, ud over at samle mange af koncernens erhvervsjendomme i samme selskab, også at knytte alle boligerne i koncernen tættere sammen. Resultatet omfatter grundet omstruktureringen en gevinst på 2.044 mio. kr. vedrørende udlodning af kapitalandele i datterselskaberne til Aarhus Universitets Forskningsfond. Fratrækkes gevinsten ved udlodningen af kapitalandele, udgør årets resultat minus 295 mio. kr.

Årets resultat vurderes at være acceptabelt set i lyset af udviklingen på de finansielle markeder.

Der henvises til AUFF Holding P/S' årsrapport for yderligere oplysninger.

I det følgende opsummeres årets bidrag fra de enkelte datterselskaber:





AUFF Invest P/S

AUFF Invest P/S blev oprettet i 2017 med det formål at håndtere Aarhus Universitets Forskningsfonds likvide formue og via investeringer, herunder investeringer i værdipapirer samt værdipapirlignende og alternative investeringer, at skabe langsigtet kapitaltilvækst og afkast. Selskabets resultatopgørelse for 2022 udviser et underskud på 405 mio. kr., og selskabets balance pr. 31. december 2022 viser en egenkapital på 2.875 mio. kr. Det svarer til et afkast på minus 11,3% på fondsbeholdningen, hvilket i absolutte termer er et markant stort tab, men relativt i tråd med den generelle udvikling på de finansielle markeder, sammenlignelige investorer og det valgte benchmark. Resultatet betragtes på den baggrund som acceptabelt.

Året startede ud med bekymringer omkring Omikron-varianten af Covid-19. Der var frygt for væksten, men smittetallene faldt hurtigt tilbage, og fokus rettede sig nu mod centralbankerne.

Den amerikanske centralbank kom i januar med en klar og hård besked om, at inflationen var alt for høj og skulle bekæmpes med alle midler, efter at de tidligere havde givet udtryk for, at den høje inflation var midlertidig. Med galoperende inflation i både USA og Europa på omkring de 10% har centralbankerne hævet renter i historisk tempo. Både FED og ECB er i gang med de mest aggressive renteforhøjelser nogensinde. Det har gjort ondt på finansmarkederne. I slutningen af februar påbegyndte Rusland deres invasion af Ukraine, og dermed var der reel krig i Europa for første gang siden Anden Verdenskrig. Der har desuden været meget store stigninger i priserne på energi og råvarer,

herunder el, olie og naturgas samt øgede udfordringer med forsyningskæderne. Senere blev fokus rettet mod aftagende vækst og recession.

Når man kigger på årlige afkast siden 1928 for en traditionel blandet portefølje med 60% aktier (målt ved S&P 500) og 40% obligationer (10-årig amerikansk statsobligation), blev 2022 et af de værste år i hele perioden, da primært kraftigt stigende renter pressede prissætningen af både aktier og obligationer. Aktiemarkederne er i 2022 faldet kraftigt kloden rundt, og det brede globale aktieindeks MSCI World er faldet omkring 19%. Aktieindekset i forskellige regioner af verden er faldet tilsvarende, som f.eks. det amerikanske S&P500, der er faldet med 19%, EuroStoxx600 med 13%, Shanghai Composit med 15% og Nasdaq 100 med 33% i 2022. Aktiefald i denne størrelsesorden er ikke helt ualmindelige, men det, der adskiller 2022 historisk, er de meget betydelige samtidige tab på obligationsmarkederne.

Den amerikanske 10-årige rente steg fra ca. 1,5% til næsten 4,0%, og renten på en 10-årig dansk statsobligation steg fra 0 pct. til 2,7 pct. Det har givet tab på ca. 20% i den 10-årige danske statsobligation, hvilket er et uhørt stort tab. Kreditspændene er udvidet til niveauer som under Finanskrisen, og renten på realkreditobligationer steg fra 1% til 6%, da renten toppede. De lange realkreditobligationer har tabt 20% efter i september at have været nede med hele 25%. Det er de største periodevise kursfald i obligationer nogensinde.

Det er yderst sjældent, at aktiemarkeder falder to år i træk, men der er på den anden side rigtig mange usikkerhedsfaktorer i verden lige nu, så de globale

perspektiver ind i 2023 tegner ganske usikre, både økonomisk, finansielt og geopolitisk. Så forventningen er, at 2023 bliver endnu et år med store udsving på de finansielle markeder. På den positive side har de meget store rentestigninger betydet, at det forventede horisontafkast på obligationsbeholdningen er positivt for første gang i mange år. Det afgørende bliver, om centralbankerne formår at få inflationen ned og samtidig afværge en hård recession. Så vi fastholder vores veldiversificerede langsigtede portefølje med det nuværende risikoniveau og ændrer ikke markant på risikoen i porteføljen.

AUFF Invest Forum P/S – datterselskab af AUFF Invest P/S

Forum-bygningen på Skejby Sygehus står nu færdig og var i drift fra september 2022, og selskabet begynder at få afkast af investeringen i form af den aftalte husleje. Selskabet har ejerligt, så længe universitetet ønsker at være lejer. Derefter har regionen købspligt af erhvervsejerlejligheden til en på forhånd aftalt pris minus løbende nedskrivning med 2% om året.

FEAS Erhverv P/S

I FEAS Erhverv har året først og fremmest været præget af spaltningen af det tidligere selskab Forskningsfondens Ejendomsselskab A/S i de to nye selskaber FEAS Erhverv P/S og FEAS Bolig P/S. I processen har det nystiftede selskab FEAS Erhverv P/S overtaget alle erhvervsejendomme fra det gamle selskab, ligesom det tidligere søsterselskab Helsingforsgade 25 Aarhus A/S er nedlagt, og alle ejendomme herfra overført til FEAS Erhverv P/S. Alle boligejendommene, herunder både kollegier, studieboliger og gæsteforskerboliger, er fortsat placeret i FEAS Bolig P/S, der i processen fik det tidligere søsterselskab Parkkollegierne A/S som datterselskab.

Årets aktiviteter har derudover primært været fokuseret på drift og videreudvikling af ejendomsporteføljen samt sondering og konkrete tiltag med henblik på yderligere ejendoms erhvervelser.

I Universitetsbyen bød året på indvielse af Bygningskompleks 1870, der nu huser Institut for Molekylærbiologi og Genetik samt AU It, den nye nordlige passage under Nørrebrogade samt de 132 nye studieboliger i det tidligere patienthotel.

I den store centrale del af Universitetsbyen pågår projektet vedrørende Aarhus BSS samt det store runde auditorium til 800 personer, hvor man i efteråret fik lavet det første støbearbejde. I den sydligste ende af Universitetsbyen blev Hejmdal taget i brug som selskabets nye møde- og konferencehus efter en større, men nænsom, renovering.

På Katrinebjerg er man efter vedtagelsen af lokal-





planen for området mellem Finlandsgade, Helsingforsgade, Møllevangs Allé og Katrinebjergvej gået i gang med næste etape af videreudviklingen af Katrinebjerg. Blandt andet blev det i årets løb besluttet at opstarte et projekt på knap 9.000 m² til fakulteterne Arts, Technical Sciences og Natural Sciences. Derudover støtter selskabet bemandingsmæssigt op om søsterselskabet Incubas byggeri af en ny, stor bygning, nemlig Incuba Next på 22.000 m².

Af andre større projekter blev der i slutningen af året truffet beslutning om at opføre en eksamenshal til universitetet, der blandt andet skal overtage faciliteterne for stedprøver, når bygningerne på Fuglesangs Allé forlades af universitetet i 2025.

Selskabets balance udgjorde ved udgangen af 2022, som er selskabets første regnskabsår, 3.377 mio. kr. Resultatet før finansielle poster udgør 124 mio. kr., og endelig udgør årets resultat for 2022 98 mio. kr. Årets resultat anses som tilfredsstillende, og er godt og vel på niveau med forventningerne ved årets begyndelse.

FEAS Bolig P/S

Året har også i FEAS Bolig været præget af spaltningen af det tidligere selskab Forskningsfondens Ejendomsselskab A/S, som nævnt i omstående under FEAS Erhverv.

Årets aktiviteter har ud over spaltningen primært været fokuseret på drift og udlejning af boligerne, herunder også ibrugtagning af et nyt it-system til håndtering af opskrivning og udlejning af selskabets studieboliger.

I Universitetsbyen blev 132 nye studieboliger taget i brug i sommeren 2022. I det forløbne år er det tidlige-

re patienthotel blevet omdannet til boliger for studerende ved Aarhus Universitet, og ved årets udgang var hovedparten af boligerne udlejet.

På Teknologikollegiet på Ellemarksvej var der igangsat en renoveringsproces af både værelser og badeværelser for at sikre en fortsat hensigtsmæssig stand. Renoveringen forløber planmæssigt og forventes afsluttet i foråret 2023.

Selskabets balance udgjorde ved udgangen af 2022 276 mio. kr. Resultatet før finansielle poster udgør -1,7 mio. kr., og endelig udgør årets resultat for 2022 -1,1 mio. kr. Årets resultat er på niveau med forventningerne ved årets begyndelse for de omfattede ejendomme, som er tilbage i FEAS Bolig P/S, og betragtes på den baggrund som tilfredsstillende.

Parkkollegierne P/S – datterselskab af FEAS Bolig P/S

Året har først og fremmest været præget af overgangen fra at være aktieselskab til at blive et partnerselskab. I samme proces er Parkkollegierne P/S blevet et datterselskab af FEAS Bolig P/S, hvilket har medført, at alle koncernens boligaktiviteter nu er blevet knyttet tættere sammen.

Årets aktiviteter har på den bygningsmæssige side, ud over almindelig drift af kollegiebygningerne, omfattet to større renoveringer, herunder færdiggørelsen af Kollegium 2 med indflytning sommeren 2022, samt opstarten på renoveringen af Kollegium 3, der efter planen er færdig i sommeren 2023. Selskabets balance udgjorde ved udgangen af 2022 183 mio. kr., og resultatet før finansielle poster udgjorde 3,6 mio. kr. Årets resultat

for 2022 udgjorde 1,5 mio. kr. Årets resultat anses for tilfredsstillende og er på niveau med forventningerne ved årets begyndelse.

Alexandra Instituttet A/S

Alexandra Instituttet har i 2022 haft en nettoomsætning på 72,5 mio. kr. Resultatet af den ordinære drift er 6,7 mio. kr. og resultat efter skat er 10,3 mio. kr. Det tilsvarende nøgletal for 2021 var 71,3 mio. kr., 3,7 mio. kr. og 3,1 mio. kr.

I 2022 beskæftigede Alexandra i gennemsnit 81 fuldtidsmedarbejdere, hvor der i 2021 var 85. Årets resultat er væsentligt positivt påvirket af provenu fra salg af aktier i forbindelse med BlockDaemons opkøb af Sepior. Alexandra har i 2022 haft et rigtig flot år både salgsmæssigt og resultatmæssigt. Der er i løbet af 2022 indgået flere større strategiske partnerskaber med virksomheder, hvor Alexandra indtager rollen som strategisk partner inden for digital innovation. Disse partnerskaber ligger alle inden for brancher og teknologier, hvor Alexandra har dyb ekspertise: Artificial Intelligence & Data Analytics, Visual Computing, Cybersecurity, Digital Infrastructure, Interaction Design og Human Insights. Blandt andet har Alexandra leveret tekniske løsninger, som har bidraget positivt til en signifikant reduktion af CO₂ gennem forlængelse af levetiden på store offentlige anlægsinvesteringer. De overordnede resultater for årets omsætning og resultat vurderes som tilfredsstillende.

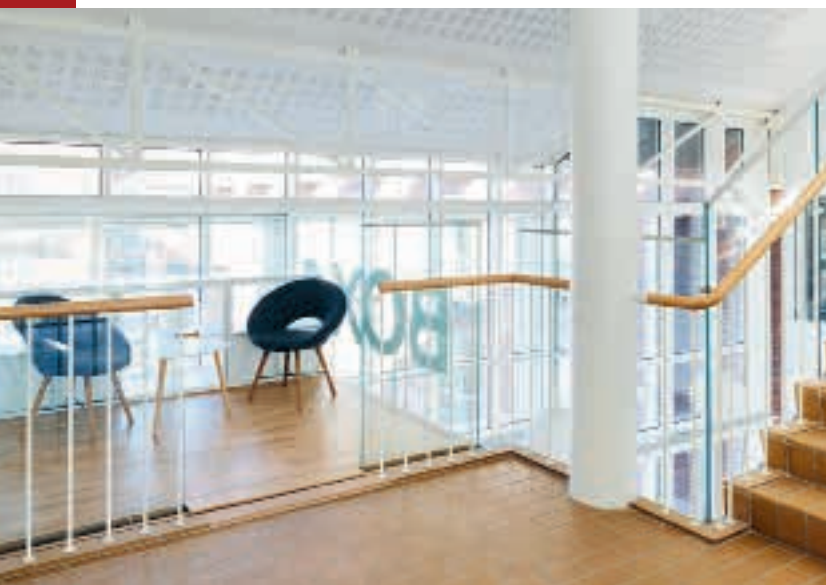
Som et af Danmarks syv Godkendt Teknologisk Service-institutter har Alexandra mulighed for at ansøge om resultatkontraktmidler til udvikling af nye

teknologiske serviceydelser målrettet danske virksomheders fremtidige behov. Alexandra har indgået resultatkontrakter inden for indsatsområder, hvor der opbygges nye kompetencer, laves vidensspredning og udvikles nyskabende digitale teknologier og services, der udbydes til danske virksomheder for at øge virksomhedernes konkurrencekraft. I perioden 2021 til 2024 driver Alexandra forskning og innovation inden for følgende områder: 1. Digital sundhed og velfærd 2. Datadreven bæredygtig vækst 3. Digital tillid, sikkerhed og dataetik.

Generelt oplever ledelsen, at der er stor efterspørgsel efter it- og digitaliseringsløsninger i det danske erhvervsliv. Den store efterspørgsel bevirker, at der er stor konkurrence omkring it-specialister. Blandt andet i kraft af sin rolle som GTS-institut fremstår Alexandra som en attraktiv arbejdsplads, hvor højt specialiserede medarbejdere har mulighed for at veksle mellem forskning og kommerciel innovation. Dette giver Alexandra en unik position og mulighed for at tiltrække fremtidens talenter.

Aarhus Universitetsforlag A/S

I 2022 udgav forlaget 68 trykte bøger og 7 titler, der kun udkom som e-bog. Aktivitetsniveauet målt på det samlede antal udgivne titler er på niveau med tidligere år, mens 8 titler udgivet i samarbejde med amerikanske forlag (Yale University Press, University of Wisconsin Press og Johns Hopkins University Press) er et stort spring fremad. Desuden blev der ugentligt publiceret 10-12 enheder i nyhedsmediet Vid&Sans. Resultatet for 2022 udgør før finansielle poster og skat -2 mio. kr.



Det nystartede nyhedsmedie Vid&Sans tegnede sig for et underskud på 2,1 mio. kr. før finansielle poster og skat, mens den øvrige aktivitet i bogforlaget gav et overskud på 0,1 mio. kr. før finansielle poster og skat. 2022 var det første år siden 2019, der ikke i væsentlig grad var præget af udfordringer med covid-19. Til gengæld oplevede forlaget i lighed med branchen i øvrigt voldsomme omkostningsstigninger, primært på tryk opgaver. Faldende forbrugertilid ramte primært abonnementsalget. Det samlede resultat for selskabet må betragtes som utilfredsstillende i lyset af underskuddet, der hidrører fra udgivelsen af Vid&Sans, mens det er tilfredsstillende, at resten af selskabets aktivitet er økonomisk bæredygtig.

Sandbjerg Gods P/S

Resultatopgørelsen for 2022 udviser et underskud på 5,4 mio. kr., og partnerselskabets balance pr. 31. december 2022 udviser en egenkapital på 53,3 mio. kr.

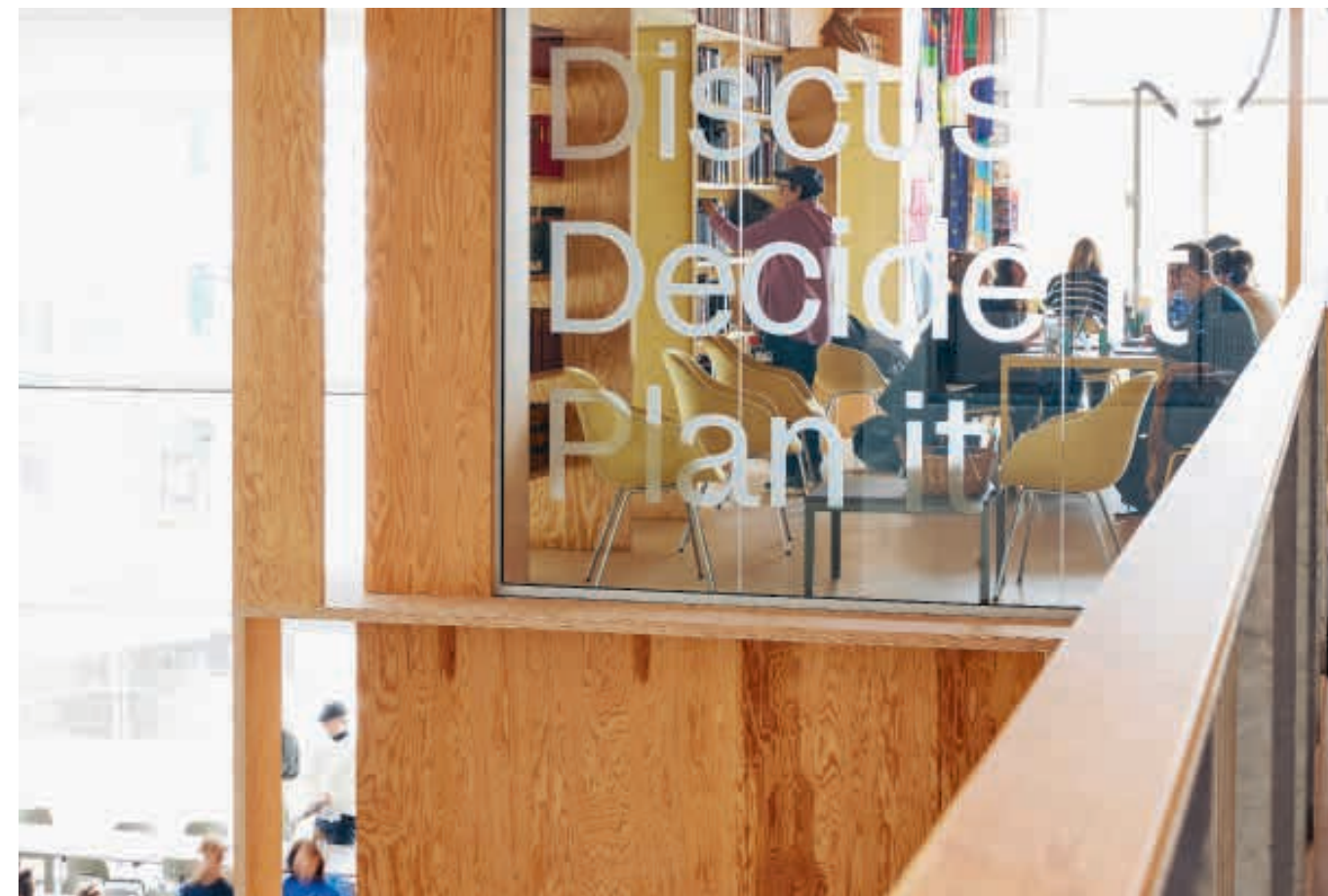
De seneste år har været udfordrende for Sandbjerg Gods, da coronaepidemien ramte i 2020. Først i foråret 2022 har det været muligt at komme tilbage til normal drift, og det endda med eftervirkning af en sidste nedlukning i begyndelsen af 2022, som fik de fleste kunder til at flytte deres reservationer væk fra første kvartal 2022.

I 2021 igangsatte man et større renoveringsarbejde, der i perioden frem til primo marts 2023 har nedsat værelseskapaciteten til 75%. Elpriserne og renterne steg desuden betragteligt, hvilket også har ramt Sandbjergs økonomi. Der er i 2022 arbejdet videre med et 10-årsbudget som er økonomisk bæredygtigt på den lange bane. Dette hænger sammen med, at Aarhus Universitets Forskningsfonds bestyrelse har accepteret at overtage Sandbjerg Gods og videreføre og udvikle det som et fortsat attraktivt konference- og mødecenter til glæde for forskning og uddannelse ved Aarhus Universitet og for vores eksterne gæster fra virksomheder og organisationer.

Den seneste udvikling på ordresiden for 2023 viser, at Sandbjerg på kundesiden er godt på vej tilbage til et scenarie, der svarer til det antal kursusdøgn, som er målet i 2025. Med en overstået renovering og dermed opdaterede faciliteter står Sandbjerg et sted, hvor det kun kan og skal gå fremad med en god ordrebog. Sandbjerg Gods er i dag et 100% ejet datterselskab på linje med fondens øvrige datterselskaber og dermed i en sikker havn med forventninger til indfrielse af de fastsatte mål.

Incuba A/S

Incuba har i løbet af året budt velkommen til 32 nye virksomheder, hvilket er lidt lavere end i 2021 og lavere end årene før corona, og man har sagt farvel til 51



virksomheder. Der er i løbet af året lavet 142 kontrakter og kontrakttilpasninger ifm. udvidelser og interne flytninger, hvilket er mere end tidligere år. Det vidner om, at virksomhederne i de seneste to år generelt er blevet i Incuba i længere tid, og at der i 2022 ikke har været en lige så hurtig udskiftning som tidligere.

Søgningen fra de helt nyopstartede til acceleratoren StartupLab er og har været stabil. Ved årets udgang huser Incuba ca. 175 virksomheder, og udlejningsprocenten for året som helhed ender på 98%, hvilket er på niveau med 2021. Incuba har i 2022 forfulgt strategien om at øge Incubas bidrag til forretningsudviklingen hos startups og scaleups blandt andet gennem facilitering af samarbejde og vidensdeling virksomhederne imellem. Over halvdelen af virksomhederne har i 2022 samarbejdet med andre virksomheder i Incuba. I løbet af året har 58% af virksomhederne haft universitetssamarbejde, hvilket er tilbage på niveau med årene før corona. Et andet indsatsområde er matching med investorer, hvor over halvdelen af de kapitalsøgende virksomheder er blevet hjulpet af Incuba i 2022, hvilket er en stigning i forhold til tidligere år.

Der var i 2022 grundstensnedlæggelse for byggeriet af Incuba Next, der indebærer en udvidelse af forskerparken på Katrinebjerg med +22.000 kvm, herunder en tårnbygning på 18 etager. Tilbygningen er designet

til tech-virksomheder med +40 medarbejdere og deres særlige behov.

Årets resultat før skat er på 32,7 mio. kr. Resultatet afspejler udlejning på et forventet højt niveau og ekstraordinær indtægt fra salg af aktieandel i Capnova. Bestyrelsen betragter resultatet som tilfredsstillende.

AARHUS UNIVERSITETS FORSKNINGSFONDS RESULTAT

Moderfondens resultatopgørelse udviser et underskud før uddelinger på 295 mio. kr. og et underskud på 430 mio. kr. efter uddelinger. Et resultat, der på baggrund af de finansielle markeders udvikling vurderes som acceptabelt.

UDELINGERNE I 2022

Der er i året 2022 uddelt 142 mio. kr. til formålet. Fraregnes tilbageførte, ubrugte bevillinger fra tidligere år de bevillinger der blev givet i 2022, haves en nettouddeling på 135 mio. kr. i 2022. Årets uddelinger kan ses på siderne 81-91.

VIRKEMIDLER I 2023

Generelt besluttede fondsbestyrelsen følgende virkemidler for 2023:



AUFF Recruiting Grants

AUFF Recruiting Grants kan ansøges og anvendes i aktuelle forhandlingsituationer, hvor et tilbud om startmidler vil være afgørende for at sikre rekruttering af en særdeles attraktiv kandidat. Ansøgninger behandles hurtigst muligt efter modtagelse, og frist for svar aftales nærmere med pågældende institutleder. Der er således ikke ordinære ansøgningsrunder i 2023. Formålet er ansættelse af adjunkter, lektorer og professorer. Ansøgningen skal indsendes af institutleder med indstilling fra dekanen. Budgettet er i 2023 på 40 mio. kr.

AUFF NOVA

AUFF NOVA prioriteres i 2023 med et budget på 40 mio. kr. AUFF NOVA har fortsat til formål at stimulere iværksættelse af dristige og nytænkende forskningsprojekter, som har høj kvalitet, men som også typisk vil have vanskeligt ved at opnå støtte fra anden side. Hypotesen eller problemstillingen må gerne rumme et opgør med eksisterende antagelser og/eller fordre nye metoder. Hvis projektet indeholder tværfaglige elementer og synergier inden for forskergruppen(erne), bør dette pointeres. Et fuldt opslag samt guidelines vil blive offentliggjort i første halvår af 2023.

Fleksible ph.d.-forløb

Virkemidlet er målrettet fleksible ph.d.-forløb, herunder 3+5, 4+4 og forskningsåret m.v. Den samlede ramme

er i 2023 på 15 mio. kr., som via en rammebevilling fordeles ligeligt mellem de fem fakulteter.

Publikationsstøtte

Publikationsstøtte er fortsat målrettet internationale udgivelser, således at der vil være en ansøgningspulje og en direkte støtte til Aarhus Universitetsforlag til strategisk udvikling af projekter. Ansøgningspuljen bliver i 2023 på 2,5 mio. kr. Gældende for ansøgningspuljen er, at der prioriteres støtte til banebrydende publikationer med specielt henblik på højtestimerede internationale publikationskanaler, fortrinsvis store udenlandske forlag. Der kan fortsat gives støtte til publikationer af høj kvalitet, der udgives ved danske forlag. Der forventes fortsat et opslag med deadline i februar og september.

International mobilitet

Der er i 2023 afsat 5 mio. kr. til international mobilitet. Der er tale om en pulje til internationale aktiviteter, som både omfatter indgående besøgende forskere og udgående mobilitet for universitetets forskere. Et opslag med vilkår og guidelines er offentliggjort i foråret 2023.

Støtte til afholdelse af ph.d.-kurser, forskergruppemøder, workshops og sommer camps på Sandbjerg Gods

Der kan fortsat ansøges løbende. Formålet er at yde tilskud til betaling for ph.d.-kursusophold, forskergruppemøder, workshops og sommer camps på Sandbjerg Gods, således at kursusdeltagernes egenbetaling reduceres. Samlet ramme er 2,5 mio. kr.

Støtte til afholdelse af forskningsrelaterede arrangementer i Hejmdal

Forskere kan løbende søge om støtte til forskningsrelaterede arrangementer i Hejmdal, således at deltagernes egenbetaling reduceres. Samlet ramme er 0,5 mio. kr.

Forskningsophold i Møllehuset og Husumgade

Forskere kan fortsat løbende søge om legatophold i Møllehuset ved Sandbjerg Gods og i fondens lejlighed i Husumgade i København.

Aarhus Institute of Advanced Studies

Endelig støtter Aarhus Universitets Forskningsfond fortsat driften af Aarhus Institute of Advanced Studies.

Øvrige virkemidler

Fonden vil også i 2023 støtte prisuddelingerne og drift af gæsteboliger.

Brian Bech Nielsen
Bestyrelsesformand

Jørgen Lang
Adm. direktør

The university way

79 år med støtte fra Aarhus Universitets Forskningsfond



I 79 år har Aarhus Universitets Forskningsfond støttet universitetets videnskabelige forskning – og det bliver den ved med. Fondens virke er vigtigt for AU's strategiske udvikling, hjælper til at få talentfulde forskere til Aarhus og er en støtte til den frie, hypotesedrevne forskning, som har trange kår i en urolig verden fyldt med problemer.

"Kultiverede fødevarer er som teknologi stadig i sin vorden, men der er et kæmpe fremtidigt marked, hvor Danmark har mulighed for at spille en stor rolle. Vi har store erfaringer med fødevarereproduktion, farma og bioteknologi her i landet, og derfor giver det mening, at vi også rykker på dette område," siger hun.

CellFood-projektet er støttet af Aarhus Universitets Forskningsfond (AUFF) med 15 mio. kr. – et såkaldt AUFF Flagskibs-projekt: Forskningsprojekter af ekstraordinær høj værdi og med betydelig international gennemslagskraft, synlighed og innovativ styrke.

"Det er et projekt, der åbner dørene på en helt ny måde," siger Jette Feveile Young og fortsætter: "En løftestang til mere forskning på området, som har samlet institutter på tværs af universitetet, og som sætter os i stand til at samarbejde med de relevante danske og internationale miljøer, så vi kan få Danmark på verdenskortet inden for kultiverede fødevarer. Der er sket rigtig meget på området det seneste år. Der er skubbet gang i en masse ting, en masse aktiviteter, folk har fået øje på os, og vi er kommet på den internationale lystavle inden for forskning i kultiveret kød på grund af det her projekt," siger hun og henviser blandt andet til et nyt Novo Nordisk forskningsprojekt, SusCellFood, samt et stort Horizon Europe-finansieret projekt, som hendes forskningsgruppe nu er blevet del af.

STOR SIGNALVÆRDI

CellFood-projektet er et glimrende eksempel på, hvordan AUFF støtter projekter, der understøtter Aarhus Universitets strategiske udvikling og forskningsområder. Det er et projekt, der profilerer et af universitetets vigtigste kerneområder, forskningen, til den brede offentlighed, inviterer til bredt nationalt og internationalt samarbejde, og som samler viden på tværs af fagområder i et fælles mål om at løse en af vor tids store samfundsudfordringer.

"AUFF Flagskibe er en af vores større satsninger her i fonden. En af dem, hvor vi siger: 'Nu tager vi et stort beløb og får virkelig skubbet gang i noget her'. Det er vigtigt at gøre en gang imellem, og det har en stor signalværdi, men samtidig ønsker vi også, at flest muligt får glæde af vores donationer. Derfor har vi mange flere mindre bevillinger, der eksempelvis hjælper med at tiltrække talent til universitetet, og som støtter den frie forskning," siger fondens administrerende direktør, Jørgen Lang.

Pt. donerer AUFF 135 mio. kr. per år. Fonden blev stiftet den 2. september 1944 af ingeniør Gunnar Andreasen med en aktiekapital på 300.000 kr. De første uddelinger startede i 1946 med beløb på 18.700 kr. til videnskabelige formål ved Aarhus Universitet. Aktiekapitalen er i dag på ca. 5 mia. kr., og alene det sidste årti har fonden uddelt bevillinger for 1,3 mia. kr.

Af Jesper Bruun

Aarhus Universitets Institut for Fødevarer (Food) er placeret i Agro Food Park i den nordlige del af Aarhus. 7.500 kvm universitetsbyggeri med topmoderne analyselaboratorier, sensorik- og dyrkningsfaciliteter, drivhuse, klimakamre og meget andet. Food udgør, sammen med resten af Aarhus Universitets institutter og forskningscentre inden for blandt andet husdyr, jordbrug, miljø, kemi- og bioteknologi, et unikt økosystem af verdensførende forskning i grøn omstilling af

samfundets grundsten: Vores industrier, vores energiforsyning og vores fødevarereproduktion.

Danmark er et af verdens mest intensivt dyrkede lande. Knap 61 pct. af landet er landbrugsareal, og på knap 80 pct. af denne del dyrker vi foder til husdyr. Det kræver 7 kg korn at producere 1 kg oksekød. Når der skal tages hensyn til klimakrise, biodiversitetskrise og en voksende verdensbefolkning, er denne form for fødevarereproduktion ikke effektiv nok.

Fremover skal der slet og ret produceres mere mad på mindre arealer, og det skal samtidig gøres bæredygtigt. Derfor vinder kultiverede fødevarer frem:

Fremover skal der slet og ret produceres mere mad på et mindre areal, og det skal samtidig gøres bæredygtigt, udtaler Jette Feveile Young, som har modtaget en AUFF Flagskibsbevilling på 15 mio. kr. i 2021

Fødevarer fremstillet ved at dyrke celler snarere end eksempelvis ved at opdrætte og slagte hele dyr.

På Food har Danmark nu fået sin førende forskningsgruppe i netop kultiverede fødevarer, anført af projektet CellFood, der ledes af lektor Jette Feveile Young.

ET UNIKT TILBUD

En af fondens vigtigste bevillinger er de såkaldte AUFF Recruiting Grants, der særligt bruges i rekrutteringsøjemed, og som kan søges og anvendes i aktuelle forhandlingssituationer. Konkurrencen om de rigtige talenter er global og hård, og derfor kan en opstartspulje for en forsker, der således får mulighed for eksempelvis at indrette sit eget laboratorium, ansætte en eller flere yngre forskere eller i det hele taget etablere sig på et nyt universitet, være tungen på vægtskålen i en given forhandlingssituation.

"Det, at vi med meget kort varsel kan tilbyde kandidater en bevilling oven i et tilbud om ansættelse, er fuldstændig unikt," siger professor Niels Haldrup, institutleder for Institut for Økonomi.

Han har flere konkrete eksempler på, at AUFF Recruiting Grants har været udslagsgivende i en forhandlingssituation, og at bevillingerne har haft stor betydning for instituttets strategiske sigte.

"Jeg kan pege på mange af de forskere, som vi har fået hjem i dag, hvor rekrutteringsbevillingen har haft stor betydning. For ganske nylig fik vi en dansker hjem, der ellers forskede på University of Wisconsin-Madison. Han havde overvejelser om at vende tilbage til Danmark, men vi kan ikke følge med lønnen i USA. Vi havde her mulighed for at tilbyde et AUFF Recruiting Grant, og det var på baggrund af det, at han traf beslutningen om at komme til Aarhus Universitet. Han

havde flere andre i kikkerten, men valgte os på denne baggrund," siger Niels Haldrup og fortsætter:

"For os her på Institut for Økonomi har Recruiting Grants mange gange betydet, at vi har været i stand til at rekruttere folk, som man ellers ikke har været i stand til at rekruttere. Det kan vippe en beslutning, som ellers kan være svær at tage, og det har gjort, at vi kan matche vores strategiske satsninger med de rette personer."

ET SOLIDT GRUNDLAG

En af de forskere, der kan nikke genkendende til Niels Haldrups fremstilling af Recruiting Grants, er Daniel Lucani Rötter, der kom til Aarhus Universitet som lektor i 2017. Dengang hed det Starting Grants, som institutterne kunne søge på vegne af eksempelvis nyanstættelser, og Daniel Lucani Rötter fik netop en sådan bevilling til at starte sin egen forskningsgruppe op, da han blev ansat på daværende Institut for Ingeniørvidenskab.

"Det gav mig mulighed for at starte på et meget, meget solidt grundlag," siger Rötter, der i dag er professor og viceinstitutleder på Institut for Elektro- og Computerteknologi, og som leder forskningsgruppen Network Computing, Communications and Storage.

Han fortsætter:

"AUFF-bevillingen var helt kritisk for at vi kunne sætte vores lab op, få indkøbt det rigtige udstyr, de



rigtige servere og teknisk udstyr og få ansat de rigtige ph.d.-studerende. Vi fik to ekstremt gode ph.d.-studerende, der i dén grad har været med til at få hele forskningsfeltet op i gear."

Daniel Lucani Rötter har en ph.d. i elektroteknologi fra Massachusetts Institute of Technology. Hans forskning i dag går i høj grad ud på at udvikle nye teknologier og måder at komprimere, transportere, lagre og sikre data.

"Vi forsøger blandt andet at udvikle komprimerings-teknologier, der minimerer mængden af data, der skal transmitteres over internettet, og cloudsystemer, der reducerer energiforbruget ved at minimere dataredundans. Det ultimative mål er at reducere energiforbruget og den globale CO₂-udledning fra computere og datanetværk. Det er helt nødvendigt, for vi kigger ind i en fremtid, hvor elforbruget for netværk og datacentre alene kan tegne sig for en femtedel af det samlede globale forbrug af elektricitet inden 2030," siger han.

Institutleder Mikael Bergholz Knudsen fra Institut for Elektro- og Computerteknologi understreger vigtigheden af forskningsområdet for instituttet i dag:

"Cloudsystemer, datadeduplikering (eliminering af dataredundans, red.) og datakomprimering er ekstremt

På Food har Danmark nu fået sin førende forskningsgruppe i netop kultiverede fødevarer, anført af projektet CellFood, der ledes af lektor Jette Feveile Young.

vigtige forskningsområder for os her på instituttet. Det er områder, hvor vi virkelig kan gøre os gældende på den danske og internationale forsknings- og udviklings-scene, og det skyldes i særdeleshed at, vi har de rette forskere med den rette gennemslagskraft. Det kan ikke understreges nok, hvor vigtigt det er at kunne sætte det rigtige hold af forskere sammen, og hvor vigtigt netop det er for at tiltrække nye talenter. Derfor betyder det meget for os, at vi har denne mulighed for at tilbyde noget unikt til de idérige og innovative forskere, der kommer hertil med lyst til at bryde igennem med deres forskning," siger han.

FRI FORSKNING OG EN VERDEN I KRISE

Forskningsporteføljen på Aarhus Universitet udvikler sig altid. På Institut for Elektro- og Computerteknologi har teknologiens rivende udvikling en kæmpe betydning for, hvilke forskningsområder der skal prioriteres, og



"Strategisk forskning er super vigtigt, og det er noget, vi er rigtig gode til i Danmark, og som vi selvfølgelig skal støtte," siger Helle Prætorius Øhrwald, læge og professor på Institut for Biomedicin og formand for AUFF's uddelingsudvalg.

således gør det sig også gældende på flere af universitetets mange andre institutter.

Den grønne omstilling af verdenssamfundet fylder meget for mange forskere, og det er der en god grund til, for netop emner som disse – drevet frem af menneskehedens store, allestedsnærværende problemer som klimakrise, biodiversitetskrise, energikrise, fødevaremangel – bliver omdrejningspunktet for mange strategiske forskningsmidler.

"Strategisk forskning er super vigtigt, og det er noget, vi er rigtig gode til i Danmark, og som vi selvfølgelig skal støtte. Men det betyder også, at der til stadighed er et væsentligt behov for, at vi har nogen, der støtter den frie, hypotesedrevne forskning. Flere og flere midler går til strategisk forskning, og det bliver mere og mere begrænset, hvor mange frie midler der kommer fra staten," siger Helle Prætorius Øhrwald, læge og professor på Institut for Biomedicin og formand for AUFF's uddelingsudvalg.

Hun fortsætter med et nyligt eksempel fra Uddannelses- og Forskningsministeriet, der i februar 2023 kunne fortælle, at et bredt flertal i Folketinget var blevet enige om blandt andet at afsætte flere midler til såkaldt "fri grøn forskning".

"Det er en måde at få strategisk forskning til at lyde, som om, det er fri forskning, og det understreger, at den frie forskning har det notorisk svært. Der er altid noget i samtiden, der gør, at man bliver nødt til at øremærke. Store problemstillinger, der kræver løsninger," siger hun.

Hun peger derfor på AUFF NOVA-bevillingerne, der har til formål at stimulere iværksættelse af dristige og nytænkende forskningsprojekter, som har høj kvalitet, men som også typisk vil have vanskeligt ved at opnå støtte fra anden side.

"Med Nova støtter vi den frie, hypotesedrevne grundforskning, som der kommer så mange gode resultater ud af. Hvis ikke nationer bredt havde støttet fri forskning, havde vi eksempelvis ikke lige haft noget at hive op af hatten under SARS-COV2 epidemien. Det er forskning drevet af de gode idéer i alle de afskygninger, den har, som jo er det, vi foretager os på universiteterne. Det er 'the university way', og den giver en pipeline af viden og forskere ind i den strategiske forskning, og jeg er fantastisk glad for, AUFF på den måde holder grundforskningen i live," siger Helle Prætorius Øhrwald.

FEAS skaber nye rammer



NYE RAMMER

Aarhus Universitets Forskningsfond støtter den videnskabelige forskning ved Aarhus Universitet via støtte til forskningsprojekter og -uddannelse samt forskningsrelevante initiativer. En væsentlig del af fonden handler om forskningens rammer: Bygninger med laboratorier og andre forskningsfaciliteter, iværksættermiljøer og boliger.

I takt med blandt andet tilblivelsen af den nye Universitetsby og udviklingen af Katrinebjerg og hele Campus 2.0 skyder nye fysiske rammer op for forskere og studerende på Aarhus Universitet.

I denne fotoartikel tager vi dig med på en tur rundt blandt de røde mursten i Universitetsbyen, hvor vi bl.a. kigger på nye studieboliger i det tidligere patienthotel og den ikoniske Hejmdal-bygning, tidligere Kræftpatienternes Hus, som er tegnet af den Pritzker-vindende arkitekt Frank Gehry i samarbejde med Cubo Arkitekter.

Og så tager vi et smut forbi Katrinebjerg, hvor Institut for Mekanik og Produktion nu har bosat sig på Finlandsgade sammen med Institut for Elektro- og Computerteknologi, hvor forskerparken Incuba Next langsomt rejser sig, og hvor landets journalistspirer nu har fået nye rammer som del af den nye universitetscampus i stedet for den karakteristiske grå betonbygning på Olof Palmes Allé, "Bunkeren", i Skejby.

Opførelsen af Universitetsbyen, parkens røde pendant, er i fuld gang. Institut for Molekylærbiologi og Genetik blev Universitetsbyens første institut i 2022, og inden længe følger blandt andet Aarhus BSS, der får en helt central placering på områdets 110.000 kvadratmeter.



UNIVERSITETSBYEN



Studieboliger



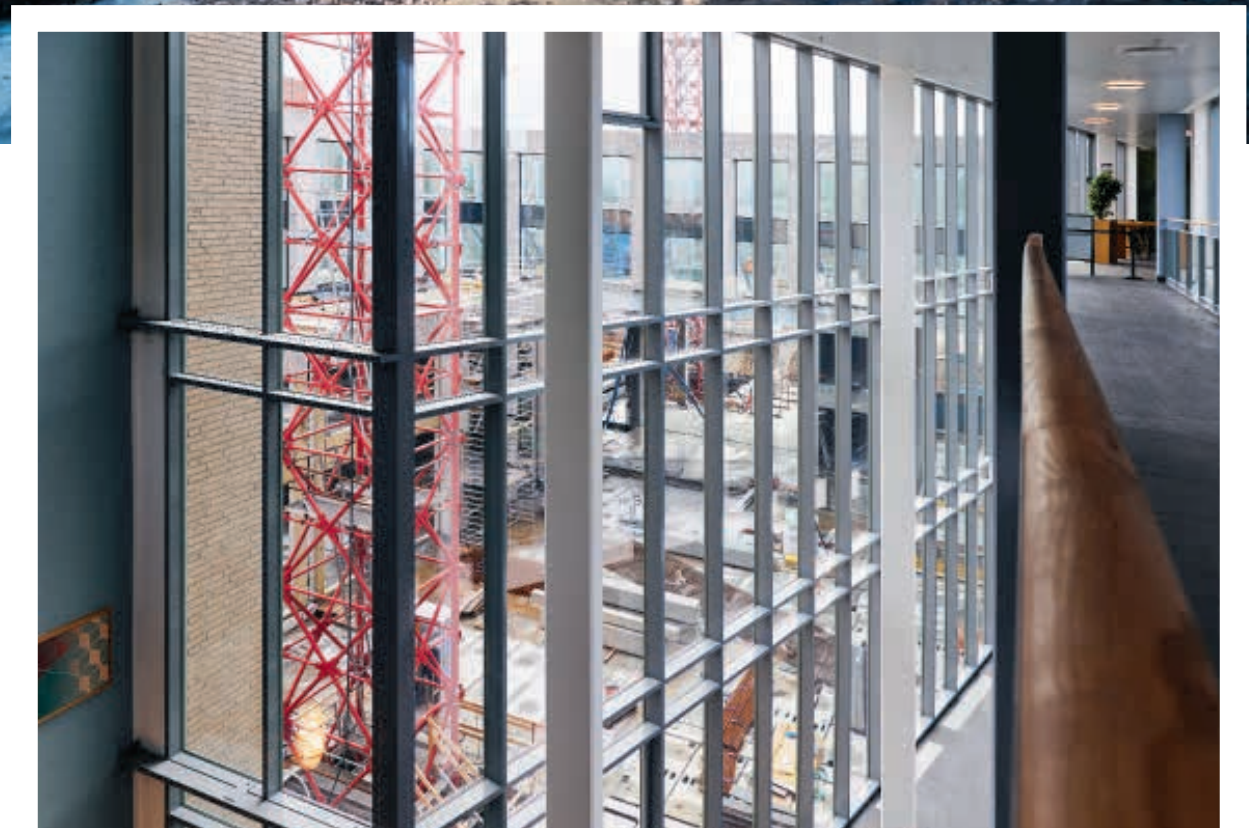
Universitetsbyens 132 studieboliger åbnede for udlejning i 2022. Boligerne har til huse i Kommunehospitalets gamle patienthotel, der lå centralt på campus og ud til Peter Sabroes Gade. Patienthotellet var faktisk helt oprindeligt sygeplejekollegium og blev derfor oprindeligt indrettet til studerende, som nu er vendt tilbage til området.

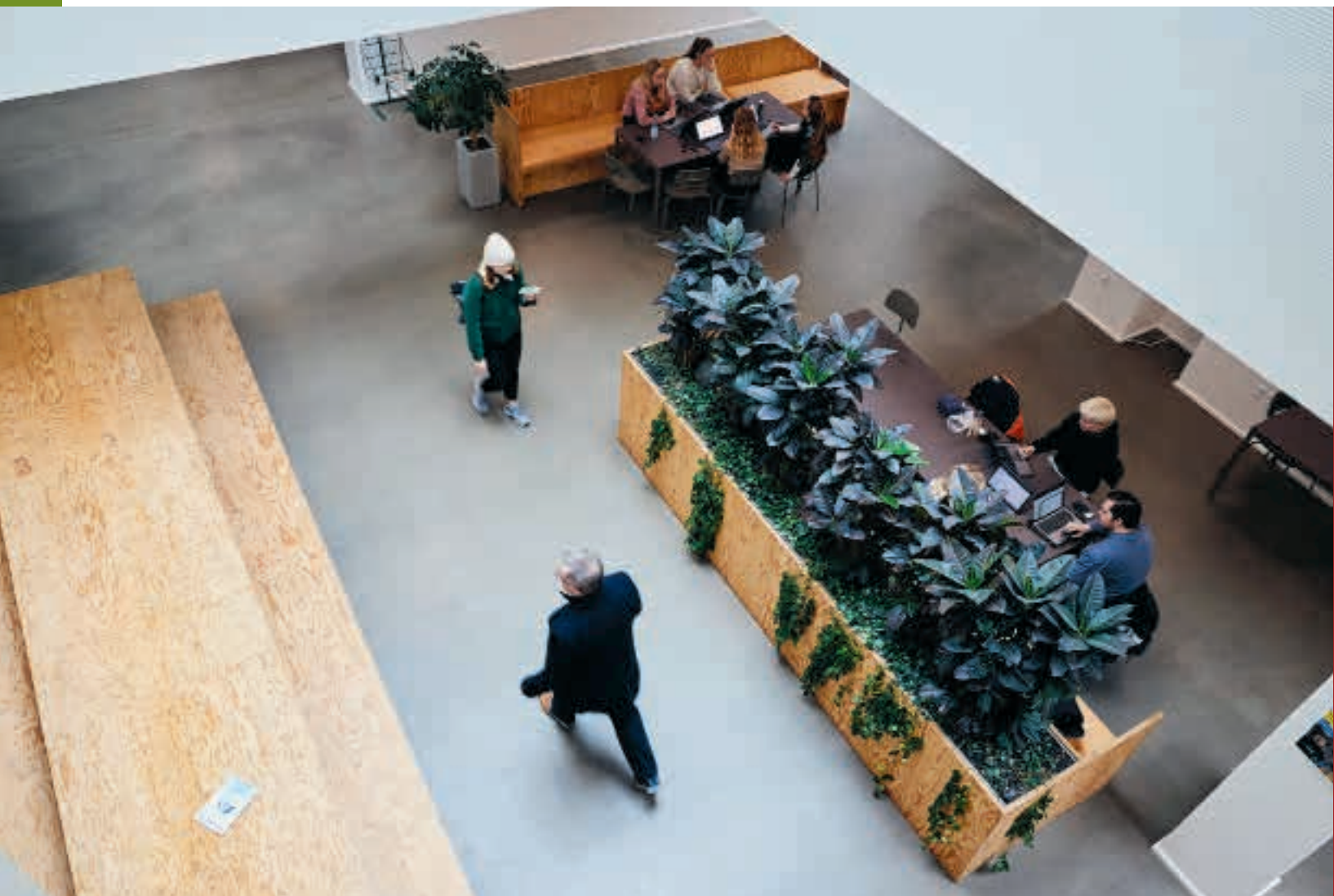




Incuba Next

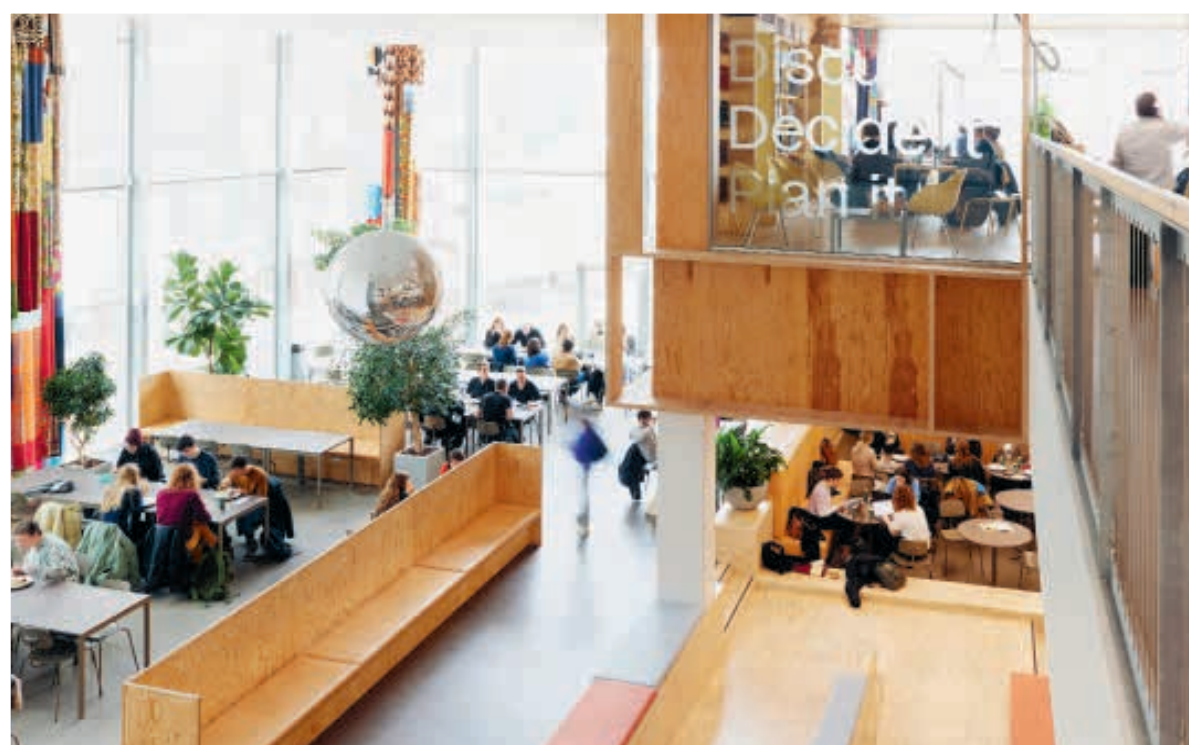
Forskerparken Incuba har gennem mere end 30 år været samlingspunktet for startups, scaleups, forskere og studerende på tværs af IT, tech og life science. Incuba Next-bygningen er netop nu i gang med at blive opført, og med sine kommende 22.000 kvadratmeter bliver bygningen omdrejningspunkt for erhverv og investorer i en af Nordeuropas førende IT-campusser.





Danmarks Medie- og Journalisthøjskole, DMJX, har rykket telttælene op og flyttet fra sit gamle hovedsæde, betonbygningen "Bunkeren" fra 1973 i Skejby til sin nye adresse på Katrinebjerg. Den nye bygning er tegnet af den aarhusianske tegnestue Arkitema Architects og er langt mere åben og transparent end de gamle, armerede betonkonstruktioner. Det er en bygning med mange åbne, lyse rum til studerende og medarbejdere i samspillet mellem medieforskning, uddannelse, læring og dannelse samt innovation. Bygningen blev nomineret til Årets Skolebyggeri 2020.

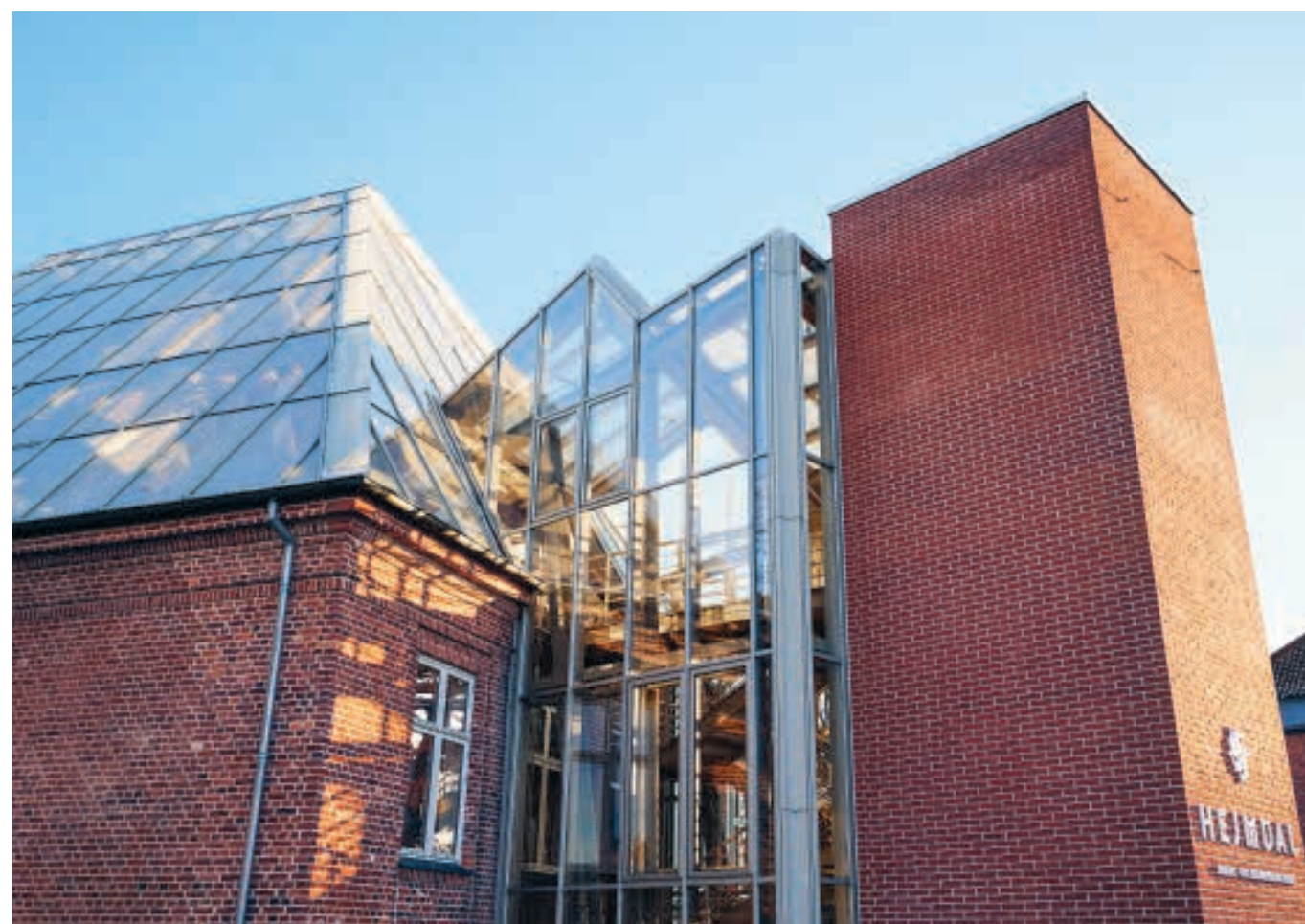
DMJX





Hejmdal

I 2009 blev Hejmdal indviet af H.K.H. Kronprinsesse Mary. Bygningen har siden tiltrukket arkitekter og arkitekturinteresserede fra nær og fjern, og den har vundet adskillige priser for sit banebrydende bud på mødet mellem nyt og gammelt. Bygningen var oprindeligt portnerbygning for Kommunehospitalet, men blev omdannet som en totalrenovering af den Pritzker-vindende arkitekt Frank Gehry i samarbejde med Cubo Arkitekter. I dag er bygningen et ikonisk bindeled mellem Aarhus Centrum og Universitetsbyen og fungerer som eventhus/mødecenter.





MPE + ECE Finlandsgade



2022 blev året, hvor Institut for Mekanik og Produktion, MPE, rykkede de fleste af sine aktiviteter fra Navitas på Aarhus Ø til Finlandsgade på Katrinebjerg. Det har været et stort arbejde for MPE at flytte laboratorier og undervisningsfaciliteter, og det er et arbejde, der stadig er i gang. De fleste laboratorier er flyttet, men der mangler endnu indretning i mange af dem. Undervisningsfaciliteterne har MPE taget i brug fra efteråret 2022, men udviklingen af både undervisnings- og studiemiljøer foregår stadig, og der sker flere ændringer i løbet af 2023. MPE har stadig studerende på Navitas.



Alexandra Institutet er et af Danmarks syv GTS-institutter – godkendt af Uddannelses- og Forskningsministeriet til at omsætte den nyeste viden til vækst og velfærd. Alexandra Institutet blev dannet i 1999 og er i dag det eneste GTS-institut specialiseret i it og digitalisering. Alexandra Institutet har til huse på Åbogade 34, hvor det deler bygning med Natural Sciences, Arts og Technical Sciences.



Victor Albeck-prisen 2023 Rejsen ind i landskabet

Rejsen ind i landskabet

Professor Mette Løvschal bevæger sig gennem tusinder af år, når hun graver sig gennem hede- og græsningslandskabernes historie. Hendes forskning fortæller os ikke kun noget om fortiden. Den gør os også klogere på menneskeskabt natur i dag – fra Østafrika til Østjylland. Nu modtager Mette Løvschal Victor Albeck-prisen for sin innovative forskning i forholdet mellem menneske og natur.

Af Ida Hammerich Nielson



Uden for landsbyen Sejs i Midtjylland ligger Sindbjerg og Stoubjerg. Stedet rummer en type natur, som engang dækkede kæmpestore områder i Europa, men som i dag efterhånden er en sjældenhed.

Heden. Her er himlen høj og bevoksningen lav. Lyngen giver landskabet den karakteristiske lilla farve, og fugleflokke letter og lander på jorden, som også myldrer af liv. Du kan være heldig at se en hugorm, men du vil højst sandsynligt ikke se ret mange mennesker.

Det ville du derimod, hvis du besøgte stedet for 4000 år siden. Her ville stenaldermennesker nemlig være i fuld gang med at skabe heden. De fældede træer med store stenøkser og brændte underskoven af. Alt sammen for, at deres får og kvæg kunne græsse på stedet.

Her tager professor Mette Løvschals forskning sit udgangspunkt. Mennesker har i høj grad skabt de landskaber, vi kender i dag. Natur og kultur har vævet sig ind i hinanden. Ved at sammenstille satellitbilleder, udgravninger, pollenanalyser og meget mere kan hun vise, hvordan heden er opstået og blevet vedligeholdt gennem årtusinder:

”Heden er en dybt ustabil type landskab. Den springer i skov, hvis mennesker ikke passer og plejer den. Og det kan man ikke gøre alene – det kræver mange mennesker og samarbejde, når man f.eks. skal brænde heden af hvert 7-10 år. Vi kan altså se, at fællesskaber spiller en afgørende rolle for heden og dens overlevelse frem til i dag,” siger Mette Løvschal. →

Professor Mette Løvschal modtager Victor Albeck-prisen for sin banebrydende, tværfaglige forskning, der også bringer nye perspektiver ind i debatten om arealanvendelse, naturbevaring og den grønne omstilling, blandt andet i Danmark, hvor al natur, i en eller anden grad, er påvirket af mennesker. Mette Løvschal er her fotograferet i nærheden af Moesgaard Museum, som hun er tilknyttet.



METTE LØVSCHAL

- Professor i arkæologi
- Uddannet arkæolog, men har også taget fag på antropologi, kognitiv semiotik og arkitektur
- Modtog i 2015 Aarhus Universitets Forskningsfonds ph.d.-pris for et projekt om, hvordan grænsemærker i landskaber opstår
- Modtog i 2019 et ERC Starting Grant til projektet ANTHEA – Anthropogenic Heathlands: The Social Organization of Super-Resilient Past Human Ecosystems
- Modtager i 2023 Dronning Margrethe II's Videnskabspris
- Har blandt andet udgivet sin forskning i PNAS, Nature (Scientific Reports), Current Anthropology og World Archaeology
- Er ansat i en delt stilling mellem Aarhus Universitet og Moesgaard Museum og arbejder på at styrke forsknings samarbejdet med den danske museumsverden generelt. Hun sidder blandt andet i Organisationen af Danske Museers arkæologiske udvalg og forskningsudvalg.

Fakta om Victor Albeck-prisen

Victor Albeck-prisen på 100.000 kr. uddeles til et yngre forskertalent, der arbejder i tilknytning til Aarhus Universitet, og som er inde i et videnskabeligt arbejde og har fremlagt ét eller flere betydelige resultater, der giver løfter om det fremtidige arbejde. Prisen uddeles i maj måned, hvor også Aarhus Universitets Forskningsfonds ph.d.-priser uddeles.

Lyt til en podcast

Hør mere i serien "De unge forskere" ved at gå ind på www.auff.dk eller søg på navnet og find serien på Spotify, Google Play eller din foretrukne podcast-app.

GNUER OG ZEBRAER KAN IKKE KOMME FORBI

Menneskets forhold til naturen er den røde tråd i Mette Løvschals forskning, som bruges i mange forskellige sammenhænge, blandt andet i Østafrika. Her har befolkningen gennem lange tider brugt savanne som store, fælles græsningslandskaber, commons, hvor man sammen har koordineret, hvor husdyrene skal græsse. Men lige nu spreder hegn sig overalt i områderne, og Mette Løvschal har sammen med et større hold forskere fra blandt andet biologi og antropologi dokumenteret, hvad denne proces betyder:

"Konsekvensen af indhegningerne er, at de store migrationer af for eksempel gnuer, zebraer og gazeller kollapse, og at økosystemet dermed er ved at bryde sammen. Men det har også store sociale og kulturelle konsekvenser for mennesker, som pludselig ikke kan komme frem til vandressourcer under tørke. Lignende fænomener, altså gennemgribende indhegninger af jord og forbundne levemåder og økologiske systemer, der kollapse, ser vi lige nu mange steder i verden", siger Mette Løvschal.

Forskningen bruges lokalt som et planlægningsværktøj til, hvor man skal forhindre, at der opsættes nye hegn for at sikre migrationerne.

MENNESKER OG NATUR HÆNGER SAMMEN

Mette Løvschal modtager Victor Albeck-prisen for sin banebrydende, tværfaglige forskning, der også bringer nye perspektiver ind i debatten om arealanvendelse, naturbevaring og den grønne omstilling, blandt andet i Danmark, hvor al natur, i en eller anden grad, er påvirket af mennesker.

"Den måde, de danske skove, enge, marker og heder ser ud på, skyldes årtusinders kompliceret samspil mellem mennesker, dyr og landskabsforandringer. Jeg mener ikke, menneske og natur er modsætninger, men at vi vil lykkes langt bedre med den grønne omstilling, hvis vi i højere grad inddrager mennesker og giver kulturlandskaber en stemme og en plads," siger hun.

Heden er et truet landskab, og vi ved ikke, om der findes heder i Danmark om 10 år. Men heden gør noget ved os:

"Vi er vant til at bo i byer og gå i skove, hvor vi ikke kan se så meget himmel, og hvor vi ikke kan se så langt. Når vi står i et hedelandskab med vidtstrakte horisonter, giver det en fornemmelse af rumlig uendelighed – men også en form for tidlig kontinuitet. Det giver mig en kontekstualisering af mig selv. Jeg kan se mig selv ind i en historie. Menneskets og landskabets dybe historie," siger Mette Løvschal.



Når vi står i et hedelandskab med vidtstrakte horisonter, giver det en fornemmelse af rumlig uendelighed – men også en form for tidlig kontinuitet.

Ph.d.-priser
til fem
modtagere
2023

Talentpris uddeles til fem ph.d.er

*En håndfuld forskertalenter modtager
Forskningsfonden talentpris, som i år
uddeles for 21. gang. Vi præsenterer
dem og ikke mindst deres forskning her.*

Af Filip Graugaard Esmarch

Igen i år har hvert af AU's fakulteter anbefalet et antal ph.d'er til at modtage AUFF's talentpris. Heraf har universitetet og Forskningsfonden i fællesskab udvalgt fem, som alle har gjort sig bemærket med en usædvanlig stærk indsats.

I år uddeles prisen til en ph.d. i matematikkens didaktik, en mikrobiolog, en molekylærbiolog, en operations- og dataanalytiker og en læge. De har bidraget

med ny viden om brugen af digitale undervisningsmidler, gletsjeralger, immunsystemet, affaldshåndtering og patienter med Turner syndrom.

Ved at scanne QR-koderne kan du hente en kort video om prismodtageren. Videoerne kan også findes via www.auff.dk under menupunktet "Presserum" > "Video".

Fakta om ph.d.-prisen

- Aarhus Universitets Forskningsfond indstiftede sin årlige ph.d.-pris i forbindelse med universitetets 75-års jubilæum i 2003.
- Aarhus Universitets ph.d.-skoler indstiller på baggrund af anbefalinger fra fakulteterne et antal kandidater, hvorefter universitetsledelsen og Forskningsfonden foretager den endelige indstilling.
- Alle modtagerne har afsluttet deres ph.d. året forinden, altså i dette tilfælde i 2022.
- Prisen er på 50.000 kr.

Lyt til en podcast

Hør mere i serien "De unge forskere" ved at gå ind på www.auff.dk eller søg på navnet og find serien på Spotify, Google Play eller din foretrukne podcast-app.

Se video på www.auff.dk

Hver af de følgende præsentationer er forsynet med en QR-kode, og ved at scanne den kan du hente en kort video om prismodtageren. Videoerne kan også findes via www.auff.dk under menupunktet "Presserum" > "Video".



Cecilie Carlsen Bach Matematikens didaktik Digitale under- visningsmidler skal bruges med omtanke

Når man inddrager digitale værktøjer i undervisningen, hvad sker der så med skoleelevers matematiske kommunikationskompetence? Spørgsmålet er væsentligt, ikke kun på grund af de digitale værktøjers indtog, men også fordi matematikkens didaktik over de senere årtier har flyttet fokus fra mestring af færdigheder til besiddelse af netop kompetencer.

Cecilie Carlsen Bach, der er ph.d. fra DPU, har undersøgt sagen med udgangspunkt i et meget udbredt dynamisk geometriprogram, GeoGebra. Afhandlingens seks artikler belyser, hvilke udfordringer og potentialer der ligger i brugen af et program af denne type, og hun anvender Networking of Theories og designs research:

"Mit projekt går ud på at lave koblinger mellem teoretiske perspektiver på brug af digital teknologi og teoretiske perspektiver på matematisk kommunikation. Til det har jeg anvendt designstudier, hvor jeg har observeret elever i 8. og 9. klasse, som bruger GeoGebra og samtidig kommunikerer i par," fortæller hun.

En overordnet konklusion er, at den måde, matematisk kommunikationskompetence kommer i spil hvorpå i situationer, som involverer brug af GeoGebra, i høj grad afhænger af omstændighederne.

"En stor udfordring er, at det bliver vanskeligt for eleverne at udøve deres kommunikationskompetence, simpelthen fordi de kommer til at fokusere på selve det digitale værktøj. Men hvis man gør det rigtigt, er der faktisk mulighed for, at de ikke blot anvender, men også udvikler kompetencen," siger Cecilie Carlsen Bach.

Hun fortsætter nu sin forskning i blandt andet inden for dette, i en postdoc-stilling på DPU.





Laura Halbach

Arktisk mikrobiologi

Gletsjeralger kan accelerere isens afsmeltning i Grønland

Særligt på vestsiden af Grønland har man over en årrække kunnet iagttage, at indlandsisen bliver mørkere og derfor smelter endnu hurtigere end ellers. Det samme gælder for visse gletsjere andre steder i verden, og fænomenet skyldes blandt andet mikroalger, som har tilpasset sig de særlige leveforhold på is. Arktisk mikrobiolog Laura Halbach har som ph.d.-studerende på AU's Institut for Miljøvidenskab i Roskilde nærstuderet gletsjeralgernes hidtil relativt ukendte liv.

"Man vidste ikke, i hvilket omfang algerne vækst er begrænset af det meget næringsfattige miljø på isen. Man havde heller ikke målt deres evne til at optage næringsstoffer eller undersøgt, hvilken rolle deres pigmenter spiller for deres lysabsorbering," forklarer hun.

Nu har Laura Halbach udfyldt en del af dette hul via feltstudier og ved blandt andet at undersøge sine algeprøver med et avanceret instrument kaldet secondary ion mass spectrometer, hvormed hun kunne studere algerne på enkeltcelleniveau. Instrumentet har aldrig tidligere været anvendt på dette felt, men det satte hende i stand til at foretage målinger, som viste, at gletsjeralgerne stiller meget lave krav til næringsstoffer.

"Det er vigtige fund. Deres evne til effektivt at optage og lagre næringsstoffer kan tyde på, at algerne er i stand til at kolonisere nye isområder i fremtiden med den igangværende globale opvarmning, hvilket yderligere kan forstærke isafsmeltningen," påpeger Laura Halbach.

Som postdoc forsker hun nu videre og forbereder artiklerne fra ph.d.'en til udgivelse med yderligere resultater.



Louise Marie Dalskov Kjerulff

Molekylærbiologi

Detaljeret viden om immunsystemets signalveje

Immunsystemet er ifølge ph.d. i molekylærbiologi Louise Marie Dalskov Kjerulff det mest komplekse system, vi har i kroppen. Ingen kan endnu i detaljer redegøre for alle dets indbyggede mekanismer. Men nu har hendes grundforskningsindsats ført til en bedre forståelse af, hvordan kroppen genkender en virusinfektion, og hvordan genkendelsen transformeres til et målrettet immunforsvar.

"Jeg undersøgte nogle meget specifikke mekanistiske detaljer i nogle af immunsystemets proteiner. Hvordan videregiver de det signal, som leder til produktion af interferon-molekyler? For uden dem får du ikke advaret de omkringliggende celler om infektionen, og i sidste ende får du ikke gang i produktionen af antistoffer," forklarer Louise Marie Dalskov Kjerulff.

Efter at have tilvejebragt væsentlig ny viden om signalvejene fik hun via et tværvideenskabeligt samarbejde med Aarhus Universitetshospital etableret en nyskabende klinisk protokol.

"Den beskriver, hvordan man kan oprense primære immunceller direkte fra patienten, og hvordan man derefter behandler dem, så de overlever og kan bruges til forskning," fortæller hun.

I hendes forskergruppe anvendte de protokollen til at karakterisere coronavirus' interaktion med immunforsvaret i lungerne. Men for molekylærbiologer har protokollen generel interesse, fordi den kan anvendes til at søge svar på mange andre spørgsmål.

Nu har Louise Marie Dalskov Kjerulff, efter en kortvarig postdoc-ansættelse, skiftet forskningen ud med formidling som medarbejder hos AU's Offentlige foredrag i Naturvidenskab.





Maximiliano Cubillos

Operations- og dataanalyse

Nye beregningsmetoder kan forbedre håndteringen af affald

Der er mange faktorer at tage højde for, når det kommer til affaldsbehandling og genbrug i et moderne samfund. Desuden må der træffes beslutninger på flere niveauer: et strategisk, et taktisk og et operationelt. Tilsammen medfører det komplekse optimeringsproblematikker.

På Institut for Økonomi har ph.d. Maximiliano Cubillos tydeliggjort, hvordan en kombination af to forskningsdiscipliner, operationsanalyse og dataanalyse kan være til nytte. Den første handler om at løse styringsproblemer ved inddragelse af matematiske og statistiske metoder.

"I forhold til optimering af affaldshåndtering kan operationsanalyse hjælpe os med at finde modeller for blandt andet reduktion af omkostninger og forbedring af servicekvalitet. Jeg præsenterer f.eks. i et af mine studier en algoritme for placering af affaldsbeholdere kombineret med planlægning af indsamlingsrute," fortæller Maximiliano Cubillos.

I andre dele af sin afhandling anvender han avancerede dataanalyseværktøjer på data fra ugentlige vejninger af affald fra husstande i Herning Kommune gennem otte år.

"Her anvender jeg en metode fra den seneste forskning for at kunne forudse mængden af affaldsproduktion på husstands niveau. Det viser sig, at man ved at bruge den metode i en machine learning-algoritme vil kunne forbedre prognoserne markant."

Maximiliano Cubillos' afhandling består af hele syv artikler, hvoraf de fem er udgivet. Nu forsker han videre inden for logistikoptimering i en postdoc-stilling ved Politecnico di Milano, Italien. Selv er han fra Chile.



Mette Viuff

Genetik og epidemiologi

Kromosomfejl påvirker hele arvemassen

En af de mest almindelige kvindelige kromosomsygdomme, Turner syndrom, skyldes et helt eller delvist X-kromosom. Ifølge læge og ph.d. Mette Viuff kan man måske blive bedre til at forebygge de sygdomme, som ofte følger med syndromet, hvis man bliver klogere på de bagvedliggende genetiske mekanismer.

"Der har ikke været forsket ret meget i, hvordan det at mangle et X-kromosom egentlig påvirker kroppen, og hvordan det gør den syg. Det kiggede vi så på ved hjælp af fedtvæv, muskelvæv og blod fra kvinder med Turner syndrom. Vi fandt noget overraskende ud af, at det ikke kun er fraværet af de gener, der sidder på X-kromosomet, der gør dem syge," fortæller hun.

Selve det at mangle et X-kromosom ser ud til også at påvirke de øvrige kromosomer, og hvordan generne i dem bliver aflæst. Dette er et banebrydende fund, som Mette Viuff og hendes forskergruppe har vakt international opsigt med.

"Den gængse opfattelse har været, at hvis du mangler dét gen, bliver du syg på dén måde. Men vi har vist, at det ikke er så ligetil. Det er et kæmpe sammenspil af mekanismer, der gør sig gældende," konkluderer Mette Viuff.

I sit ph.d.-projekt har hun også udført epidemiologiske studier, igen med væsentlige resultater til følge.

Det meste af livet får kvinder med Turner syndrom østrogenbehandling, hvilket for andre ville indebære en øget risiko for blodpropper og kræft. Men Mette Viuff har vist, at for disse kvinder er behandlingen kun gavnlige.

Hun arbejder nu som fødselslæge i Aarhus og bidrager i sin fritid til et nyt forskningsprojekt inden for Turner syndrom.



**Koncern,
bestyrelse,
fundats og
strategi**

Bestyrelse



BRIAN BECH NIELSEN

Formand.

Født 1957, indtrådt 2013.

Rektor på Aarhus Universitet.

Professor i fysik.

Valgperiode fortsætter indtil ophør af ansættelsesperiode som rektor på AU.

Født medlem af bestyrelsen, jf. fondens fundats.

Formand for AUFF Holding P/S og AUFF Komplementar ApS. Medlem af bestyrelsen for Dansk Talent Akademi. Medlem af bestyrelsen for Erhvervshus Midtjylland. Uafhængighed: Betragtes ikke som uafhængig på baggrund af sin egenskab af medlem af ledelsstrengen på Aarhus Universitet.

PETER LØCHTE JØRGENSEN

Næstformand.

Født 1967, indtrådt 2010. Professor i økonomi. Genudpeget som særlig kyndig i økonomi og investering for perioden frem til 31. maj 2026.

Formand for bestyrelsen i AUFF Invest P/S, formand for bestyrelsen i AUFF Invest Forum P/S, formand for bestyrelsen i Parkkollegierne P/S, medlem af bestyrelsen i AUFF Holding P/S og medlem af bestyrelsen i AUFF Komplementar ApS. Desuden medlem af bestyrelsen i P+, Pensionskassen for Akademikere, medlem af bestyrelsen i Asset Advisor Fondsmæglerselskab A/S, Investeringsforeningen Selected Investments og Konsul Tømmerhandler af Horsens, Harald Blegvad Jørgensens familielegat. Formand for Kapitalforeningen Carlsbergfondet, medlem af investeringskomité i Danmarks Grundforskningsfond. Uafhængighed: Uafhængigt medlem af bestyrelsen.



JENS BLOM-HANSEN

Medlem af fondens uddelingsudvalg.

Født 1963, indtrådt 2017.

Professor på Institut for Statskundskab.

Genudpeget af Akademisk

Råd ved Business and Social Sciences for perioden frem til 31. maj 2026.

Uafhængighed: Uafhængigt medlem af bestyrelsen.

Bestyrelse

MICHAEL MØLLER HANSEN

Født 1963, indtrådt 2022.

Medlem af fondens uddelingsudvalg.

Professor på Institut for Biologi, Aarhus Universitet.

Udpeget af formandsforsamlingen for de akademiske råd for perioden frem til 31. maj 2026. Uafhængighed:

Uafhængigt medlem af bestyrelsen.



TORBEN M. ANDERSEN

Født 1956, indtrådt 2017. Professor i økonomi.

Genudpeget som særligt kyndig i økonomi for perioden frem til 31. maj 2024.

Tilknyttet en række internationale forskningscentre, herunder CEPR (London), IZA (Bonn) og CESifo (München). Samfundsøkonomiske rådgivningssengagementer i Danmark, blandt andet tidligere formand for Økonomisk Råd (overvismand) og Velfærdskommissionen samt i de Nordiske lande, en række andre lande, EU-kommissionen og OECD. Aktuelt formand for Grønlands

Økonomiske Råd, DREAM/MAKRO modelgruppen samt medlem af European Economic Advisory Group. Bestyrelsesmedlem i AUFF Holding P/S, FEAS Erhverv P/S og FEAS Bolig P/S. Bestyrelsesformand i ATP, medlem af bestyrelsen for Industriens Fond samt Politiken-Fonden og A/S Politiken Holding. Uafhængighed: Uafhængigt medlem af bestyrelsen.



KIRSTEN JAKOBSEN

Født 1962, indtrådt 2012.

Sekretariatsleder på Juridisk Institut, Aarhus Universitet.

Genudpeget blandt teknisk-administrativt personale ved Aarhus Universitet for perioden frem til 31. maj 2024.

Uafhængighed: Uafhængigt medlem af bestyrelsen.

Bestyrelse



**PUK ASLAUG
WILLEMOES JENSEN**

Født 1995, indtrådt 2020.
Stud.Anthro. Udpeget blandt de studerende ved Aarhus Universitet for perioden frem til 31. maj 2024.
Uafhængighed: Uafhængigt medlem af bestyrelsen.

LOTTE BACH LARSEN

Medlem af fondens uddelingsudvalg.
Født 1962, indtrådt 2020.
Professor i fødevareproteiners biokemi.
Udpeget af de akademiske råds formandsforsamling for perioden frem til 31. maj 2024.
Uafhængighed: Betragtes ikke som uafhængig. Dette med baggrund i bevilling før tiltræden og det inden for de seneste fem år.



**HELLE PRÆTORIUS
ØHRWALD**

Formand for fondens uddelingsudvalg.
Født 1966, indtrådt 2020.
Professor i Medicinsk Fysiologi.
Udpeget af de akademiske råds formandsforsamling for perioden frem til 31. maj 2024.
Uafhængighed: Uafhængigt medlem af bestyrelsen.

Direktion

PETER FRISGAARD LAURIDSEN

Finansdirektør.
Født 1966, tiltrådt 2021.
Formand for bestyrelsen for Aarhus Universitetsforlag A/S.
Finansdirektør for AUFF Holding P/S.
Adm. direktør i AUFF Invest P/S og AUFF Invest Forum P/S.



JØRGEN LANG

Administrerende direktør.
Født 1957, tiltrådt 2008.
Medlem af bestyrelsen i AUFF Invest P/S, AUFF Invest Forum P/S, AUFF Komplementar ApS, Alexandra Institutet A/S, Parkkollegierne P/S, Incuba A/S, og formand for bestyrelsen for Viby Gymnasium. Desuden medlem af bestyrelsen for Aarhus Symfoniorkesters Fond af 13. april 1983. Adm. direktør for AUFF Holding P/S, FEAS Erhverv P/S og FEAS Bolig P/S, AUFF Komplementar ApS og Parkkollegierne P/S



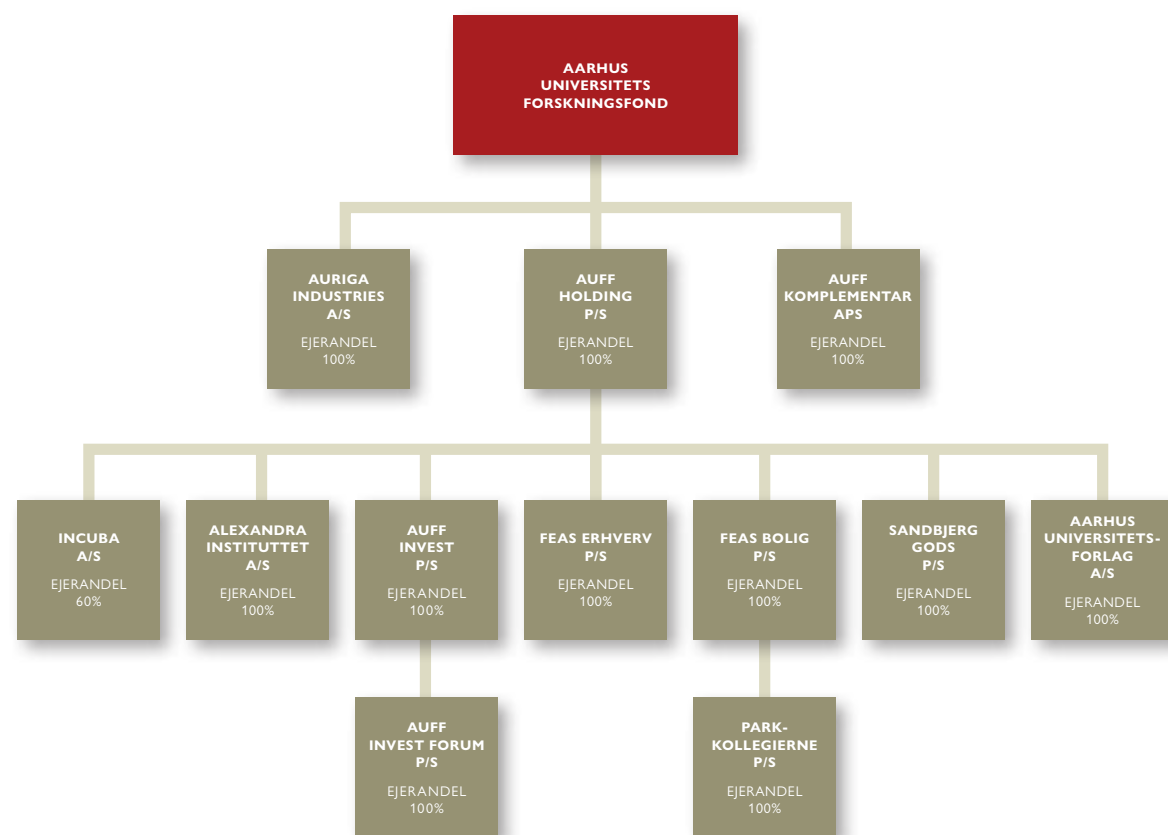
DORTHE STAUNÆS

Født 1970, indtrådt 2022.
Medlem af fondens uddelingsudvalg.
Professor på Danmarks institut for Pædagogik og Uddannelse, Aarhus Universitet.
Udpeget af formandsforsamlingen for de akademiske råd for perioden frem til 31. maj 2026.
Medlem af Niels Klim-komiteén under Holbergprisen.
Uafhængighed: Betragtes ikke som uafhængig. Dette med baggrund i bevilling før tiltræden og det inden for de seneste fem år.



Koncernen

Pr. 31. december 2022



AURIGA INDUSTRIES A/S

Start: 1942.
Formål: Selskabets formål er at drive industri og handel samt finansiering i forbindelse hermed. Aarhus Universitets Forskningsfond gennemførte i 2016 en tvangsindløsning af selskabets minoritetsaktionærer. Selskabet er under likvidation.

Ejerandel: 100%.
Likvidator: Jacob Møller, Kromann Reumert.

AUFF KOMPLEMENTAR APS

Start: 2017.
Formål: Selskabets formål er at være komplementar i AUFF Holding P/S, AUFF Invest P/S og eventuelle andre partnerselskaber samt anden virksomhed, der står i forbindelse hermed.

Ejerandel: 100%.
Bestyrelse: Brian Bech Nielsen (formand), Peter Løchte Jørgensen og Jørgen Lang.
Direktion: Jørgen Lang.

AUFF HOLDING P/S

Start: 2017.
Formål: Selskabets formål er at eje kapitalandele i andre selskaber.

Ejerandel: 100%.
Bestyrelse: Brian Bech Nielsen (formand), Peter Løchte Jørgensen, Torben M. Andersen og Esben Vibe.
Direktion: Jørgen Lang (adm.), Peter Frisgaard Lauridsen (finans).

AUFF INVEST P/S

Start: 2017.
Formål: Selskabets formål er at håndtere Aarhus Universitets Forskningsfonds likvide formue og via investeringer i værdipapirer samt værdipapirlignende og alternative investeringer at skabe langsigtet kapitaltilvækst og afkast.

Ejerandel: 100%.
Bestyrelse: Peter Løchte Jørgensen (formand), Jacob Hübertz, Jørgen Lang, Nina Movin og Michael Svarer.
Direktion: Peter Frisgaard Lauridsen.

AUFF INVEST FORUM P/S

Start: 2019.
Formål: Selskabets formål er at erhverve, opføre og udleje byggeri på egen eller lejet grund i Danmark fortrinsvis til brug for forskning samt direkte eller indirekte at foretage alternative investeringer eller drive anden virksomhed, der efter bestyrelsens skøn er forbundet dermed.

Ejerandel: 100%.
Bestyrelse: Peter Løchte Jørgensen (formand), Jacob Hübertz, Jørgen Lang, Nina Movin og Michael Svarer.
Direktion: Peter Frisgaard Lauridsen.

FEAS BOLIG P/S

Start: 2022
Formål: Selskabets formål er, evt. i samarbejde med andre, at erhverve, opføre, udleje og administrere byggeri på egen eller lejet grund i Danmark fortrinsvis til brug for forskning og hermed tilknyttet eller beslægtet virksomhed.

Ejerandel: 100%.
Bestyrelse: Esben Vibe (formand), Torben M. Andersen, Siri Beier Jensen, Michael Pedersen, Carsten Rasmussen og Anette Storm.
Direktion: Jørgen Lang.

FEAS ERHVERV P/S

Start: 2022
Formål: Selskabets formål er, evt. i samarbejde med andre, at erhverve, opføre, udleje og administrere byggeri på egen eller lejet grund i Danmark fortrinsvis til brug for forskning og hermed tilknyttet eller beslægtet virksomhed.

Ejerandel: 100%.
Bestyrelse: Esben Vibe (formand), Torben M. Andersen, Siri Beier Jensen, Michael Pedersen, Carsten Rasmussen og Anette Storm.
Direktion: Jørgen Lang.

ALEXANDRA INSTITUTTET A/S

Start: 1999.
Formål: Alexandra Instituttets formål er at drive forskning, innovation, udvikling, rådgivning, kompetenceudvikling og teknologisk service på et alment nytigt grundlag inden for anvendt informationsteknologi, og i den forbindelse at virke til fremme af samarbejdet mellem borgere, erhvervsliv, myndigheder og forsknings- og uddannelsesinstitutioner, samt i øvrigt at udøve hermed beslægtet virksomhed efter bestyrelsens nærmere beslutninger.

Ejerandel: 100%.
Bestyrelse: Steen M. Lynenskjold (formand), Kaj Grønbæk (næstformand), Michael Christiansen, Betina Egerland, Jakob Langdal Jensen, Marianne Kjeldgaard Knudsen, Jørgen Lang, Anne Sofie Nielsen og Kasper Fænø Bay Noer
Direktion: Niels Husted Kjær (adm.), Toni Brandenhoff (finans).

PARKKOLLEGERNE P/S

Start: 2014.
(Oprindeligt stiftet ved byggeriet af Kollegium 1 i 1935).
Formål: Selskabets formål er at eje, udleje, administrere og vedligeholde de af selskabet ejede kollegiebygninger beliggende i Universitetsparken i Aarhus.

Ejerandel: 100%.
Bestyrelse: Peter Løchte Jørgensen (formand), Jørgen Lang, Carsten Rasmussen og Tine Sommer.
Direktion: Jørgen Lang.

AARHUS UNIVERSITETS-FORLAG A/S

Start: 2013.
(Oprindeligt stiftet som fond i 1985).
Formål: Selskabets formål er at fremme formidling af forskningsresultater og resultater af anden faglig virksomhed fra Aarhus Universitet.

Ejerandel: 100%.
Bestyrelse: Peter Frisgaard Lauridsen (formand), Tore Rye Andersen, Birthe Christensen-Dalsgaard, Henrik Dalgaard og Lise Gormsen.
Direktion: Carsten Fenger-Grøndahl.

SANDBJERG GODS P/S

Start: 2020.
Oprindeligt stiftet som kursusvirksomhed i 1954.
Formål: Selskabets formål er at virke til gavn for forskning og uddannelse ved Aarhus Universitet gennem ejerskabet til Sandbjerg Gods. Dette formål søges opnået ved, at Sandbjerg Gods danner rammen om symposier, seminarer, kurser og møder med videnskabeligt, uddannelsesmæssigt og kulturelt sigte.

Ejerandel: 100%.
Bestyrelse: Niels Overgaard Lehmann (formand), Jørgen Lang, Mette Kirkegaard Lysdahl, Leif Petersen og Birgit Schjøtt.
Direktion: Henrik Dalgaard.

INCUBA A/S

Start: 1986.
Formål: Selskabets formål er, evt. i samarbejde med andre, at forestå etableringen og administrationen af en forskerpark i Århus og gennem køb eller leje eller på anden måde at tilvejebringe faciliteter til brug for udlejning/videreudlejning til Forskerparkens brugere og andre brugere, som udøver hermed beslægtet virksomhed såsom Aarhus Universitet.

Ejerandel: 60%.
Bestyrelse: Peter Kjær (formand), Thomas Riisgaard Hansen, Jørgen Lang, Arnold Boon, Lone Ryg Olsen, Michael Stevns og Line Christa Amanda Sørensen.
Direktion: Mai Louise Agerskov.

Fundats

§ 1 Fondens navn er Aarhus Universitets Forskningsfond.

§ 2 Fondens oprindelige grundkapital er tilvejebragt ved, at civilingeniør Gunnar Andreasen i 1944 skænkede hele aktiekapitalen i det daværende A/S Cheminova til Aarhus Universitets Forskningsfond.

§ 3 Fondens hjemsted er Aarhus Kommune. Fondsbestyrelsen har sæde i Aarhus Kommune.

§ 4 Fondens formål er at støtte den videnskabelige forskning ved Aarhus Universitet.

§ 5 Fondens økonomiske midler holdes uden for statskassen og den selvejende institution Aarhus Universitet. Der kan kun rådes over fonden af dennes bestyrelse i overensstemmelse med nærværende fundats, idet fondens aktiviteter kan udøves gennem direkte eller indirekte investeringer i andre selskaber.

§ 6 Fondens grundkapital er 64.000.000 kroner.

§ 7 Fondens uddelinger foretages i overensstemmelse med formålsparagraffen. Før der foretages uddeling af fondens midler, skal der indhentes indstilling fra Aarhus Universitet. Fondens indtægter kan efter afholdelse af nødvendige administrationsudgifter helt eller delvis hensættes til anvendelse i kommende år, hvorimod der aldrig forud må disponeres over indtægter, der endnu ikke er oppebåret.

§ 8 Fondens bestyrelse skal bestå af mindst 6 og højst 10 fuldmyndige personer. Universitetets rektor er født medlem. 5 medlemmer skal udpeges af de akademiske råd blandt de personer, der er fast ansat ved Aarhus Universitet i stillinger, hvortil der er knyttet forskningsforpligtelser, således at der i bestyrelsen sikres repræsentation af universitetets 5 hovedområder. Disse medlemmer kan ikke udpeges blandt dekaner eller institutledere.

Indtil 4 medlemmer kan herefter udpeges af Aarhus Universitets bestyrelse efter indstilling fra rektor. Denne udpegning skal ske blandt de personer, der er fast ansat ved Aarhus Universitet i stillinger, hvortil der er knyttet forskningsforpligtelser, idet dog 1 medlem

kan udpeges blandt de personer, der er fast ansat ved Aarhus Universitet i en teknisk eller administrativ stilling, 1 medlem kan udpeges blandt de personer, der er indskrevet som studerende ved universitetet, og 1-2 medlemmer kan udpeges mellem andre personer, der er kyndige i virksomheds-, bestyrelses- eller forskningsarbejde. Ved sammensætningen af bestyrelsen skal sikres, at der i den samlede bestyrelse er fornøden indsigt i økonomi, jura og virksomhedsledelse.

Bestyrelsesmedlemmerne udpeges for en periode af 4 år, således at halvdelen af medlemmerne udpeges hvert andet år.

Genudpegning kan finde sted.

Såfremt et bestyrelsesmedlem ophører med at have den tilknytning til Aarhus Universitet, som i medfør af ovennævnte bestemmelse har været en forudsætning for den pågældendes udpegning til bestyrelsen, udtræder den pågældende af bestyrelsen. Udpegning af nyt medlem foretages for den resterende del af funktionsperioden.

Det er bestyrelsens pligt at varetage fondens interesser på alle områder samt at sørge for, at denne fundats overholdes.

Fonden tegnes af formanden for bestyrelsen i forening med enten en direktør eller to bestyrelsesmedlemmer. Alternativt tegnes fonden af næstformanden for bestyrelsen i forening med enten en direktør eller to bestyrelsesmedlemmer.

§ 9 Fondens regnskabsår er kalenderåret.

§ 10 Fondens regnskab revideres af en af bestyrelsen valgt statsautoriseret revisor.

§ 11 Bestyrelsen kan efter høring af Aarhus Universitets bestyrelse indstille til fondsmyndigheden, at nærværende fundats ændres.

Således vedtaget den 27. september 2022.

Strategi

Fondens formål er at støtte den videnskabelige forskning ved Aarhus Universitet. Fonden har fastlagt nedenstående strategi for indfrielse deraf:

1. Fondens uddelinger skal anvendes, hvor de gør en særlig forskel, og skal derigennem bidrage til fremragende forskning på Aarhus Universitet. Fonden vil med sin uddelingspolitik lægge vægt på kvalitet og uddelinger, der blandt andet understøtter strategiske tiltag med fokus på talentudvikling, internationalisering og forskningsformidling.

2. Det er et mål at bevare fonden evergreen og samtidig skabe størst muligt grundlag for et øget uddelingsniveau. Fondens aktivforvaltning skal understøtte dette ved at sikre den bedst mulige placering af kapitalen under hensyn til afkast og risiko.

3. Fondens kapitalplaceringer i porteføljeselskaber har til hovedformål at bidrage med et forretningsmæssigt afkast. Supplerende hertil ønsker fonden, at disse selskaber om muligt ved deres virke bidrager til styrkelse af den videnskabelige forskning ved Aarhus Universitet, for eksempel ved infrastruktur, forskningsbaseret innovation og kommerciel udnyttelse af den videnskabelige forskning.

4. Fonden ønsker at synliggøre sit arbejde og proaktivt fortælle om den betydelige støtte til forskning og infrastruktur ved Aarhus Universitet. Synliggørelsen skal rettes mod såvel de ansatte på Aarhus Universitet, de ansatte i fondens porteføljeselskaber som omverdenen.

5. For at understøtte fondens strategiske investeringer vil fonden kunne indgå strategiske partnerskaber, ligesom endowments vil kunne anvendes som middel til at øge fondens uddelingsgrundlag.

6. Fonden vil tilstræbe at tilrettelægge en hensigtsmæssig, tidssvarende ledelses- og beslutningsstruktur. Fonden ønsker en effektiv og sikker administration og har ikke til hensigt at besidde stærkt specialiserede kompetencer in house.

Vedtaget på bestyrelsesmøde den 28. maj 2013.

	2022	2021	2020	2019	2018
AARHUS UNIVERSITETS FORSKNINGSFOND					
Årets resultat	-295.332	534.470	182.170	511.909	-33.945
Uddelinger*	134.930	134.907	114.917	134.108	137.276
Balance	5.459.915	5.842.999	5.441.810	5.316.965	4.861.032
Egenkapital	5.041.455	5.482.582	5.021.680	5.074.505	4.695.374
AURIGA INDUSTRIES A/S					
Resultat før finansielle poster	Under	-126	-225	-229	-274
Årets resultat	likvidering	-807	1.035	3.548	12.191
Balance		5.324	131.423	54.096	50.548
Egenkapital		5.294	6.101	54.066	50.518
AUFF KOMPLEMENTAR APS					
Nettoomsætning	38	21	21	15	11
Årets resultat	14	3	4	-2	-5
Balance	107	90	88	83	85
Egenkapital	88	74	72	68	70
AUFF HOLDING P/S					
Resultat før finansielle poster	-1.700	-1.398	-1.478	-1.279	-1.208
Årets resultat	1.754.522	535.659	182.508	515.675	-41.589
Balance	5.229.435	5.494.535	5.044.055	5.029.984	4.635.896
Egenkapital	5.067.045	5.312.411	4.865.414	4.827.984	4.460.979

*) Efter tilbageløb af ubrugte bevillinger.

AUFF HOLDINGS PORTEFØLJE	2022	2021	2020	2019	2018
AUFF INVEST P/S					
Resultat før finansielle poster	-2687	-2.245	-2.286	-2.026	-1.969
Årets resultat	-405.404	436.210	73.581	459.697	-124.716
Balance	3.193.702	3.694.044	3.541.201	3.481.160	3.816.035
Egenkapital	2.875.401	3.390.805	3.024.595	3.111.014	3.536.317
FEAS BOLIG P/S					
Nettoomsætning	10.856	184.860	178.902	149.550	130.010
Resultat før finansielle poster	-1.749	89.210	101.777	104.682	82.226
Årets resultat	-1.054	70.633	82.750	63.751	72.094
Balance	275.576	3.254.658	3.113.985	2.719.090	1.603.787
Egenkapital	144.281	1.422.181	1.413.548	1.360.798	554.047
FEAS ERHVERV P/S					
Nettoomsætning	223.174				
Resultat før finansielle poster	124.164				
Årets resultat	98.441				
Balance	3.377.493				
Egenkapital	1.603.873				

AUFF HOLDINGS PORTEFØLJE FORTSAT	2022	2021	2020	2019	2018
HELSEINGFORSGADE 25, AARHUS A/S					
Nettoomsætning		7.380	6.510	2.623	2.268
Resultat før finansielle poster		3.647	2.749	1.339	1.218
Årets resultat		2.621	1.690	764	755
Balance		102.982	105.388	104.022	22.981
Egenkapital		39.240	40.319	34.713	3.950
ALEXANDRA INSTITUTTET A/S					
Nettoomsætning	72.526	71.304	68.511	71.739	74.349
Resultat før finansielle poster	6.739	3.744	982	-3.982	2.259
Årets resultat	10.329	3.144	834	-3.055	1.862
Balance	63.068	65.017	56.344	50.506	62.522
Egenkapital	31.534	21.205	18.061	17.227	20.281
PARKKOLLEGERNE P/S					
Nettoomsætning	15.250	14.598	15.208	15.187	13.441
Resultat før finansielle poster	3.556	3.460	5.261	5.810	4.837
Årets resultat	1.510	2.231	5.269	5.844	4.909
Balance	185.525	182.177	47.334	37.754	37.466
Egenkapital	26.454	28.243	32.012	33.143	32.699
AARHUS UNIVERSITETSFORLAG A/S					
Bruttofortjeneste	8.028	10.839	8.308	10.523	9.250
Resultat før finansielle poster	-1.965	139	-1.384	271	251
Årets resultat	-1.669	345	-381	-20	85
Balance	24.501	24.683	26.893	18.385	19.168
Egenkapital	2.690	2.821	5.338	2.919	2.939
SANDBJERG GODS P/S					
Nettoomsætning	10.086	7.889			
Resultat før finansielle poster	-5.252	-2.081			
Årets resultat	-5.364	-2.183			
Balance	68.553	51.769			
Egenkapital	53.309	26.673			
INCUBA A/S					
Nettoomsætning	73.178	71.493	69.212	67.644	64.280
Resultat før finansielle poster	34.608	34.153	34.817	34.846	30.753
Årets resultat	25.866	18.714	23.582	22.333	17.733
Balance	1.089.495	947.028	887.540	892.218	904.587
Egenkapital	573.334	569.267	500.180	479.151	458.106

Hovedtal er opgjort i overensstemmelse med anvendt regnskabspraksis for de pågældende selskaber.

Summary
2022 Aarhus
University
Research
Foundation

Preface



In recent years, the Aarhus University Research Foundation has annually invested around DKK 135 million in scientific research at Aarhus University and in 2022 an extraordinary DKK 142 million. The Foundation's subsidiaries focus i.a. on construction and rental properties. It is a story worth telling – and reading about in this annual report. Each company contributes to the financial situation and infrastructure of the Foundation.

2022 was the year we stopped treating COVID-19 as a critical threat to society, and two heads of state met at each end of a very long table shortly before the Russian invasion of Ukraine. It became the beginning of an unusual year characterised by a plunge in stock and bond prices and a surge in inflation and interest rates. Naturally, this has affected the Foundation's revenue in 2022.

For many years, we have wanted to divide FEAS into two separate companies responsible for residential and commercial properties, respectively. In 2022, this led to a major reorganisation of the Foundation, which involved some of the other subsidiaries as well. This idea was i.a. to bring the concern's residential properties closer together. In the article "The Year 2022 ... global crises and large-scale internal reorganisation" you can read more about the reorganisation.

At Aarhus University Research Foundation, we focus on long-range goals. Therefore, despite 2022 being an unusual year, we invested DKK 142 million in scientific research at Aarhus University and i.a. continued the

AUFF Recruiting Grant with DKK 29.5 million distributed and the AUFF NOVA programme with DKK 59 million distributed.

Moreover, the board of the Foundation exceptionally invested DKK 10 million in the Aarhus Institute of Advanced Studies in connection with the Institute's newly established fellowship programme for Ukrainian researchers affected by the war in Ukraine. Researchers who had fled Ukraine were invited to apply for an AUFF Ukrainian research grant of up to one year, and aside from help getting settled in Aarhus, the researchers got access to an international and interdisciplinary environment where they could concentrate on their research undisturbed. The remaining funds were invested via several other instruments, which you can read more about in this annual report.

Towards the back of the report, you will find a list of the Foundation's total investments 2022.

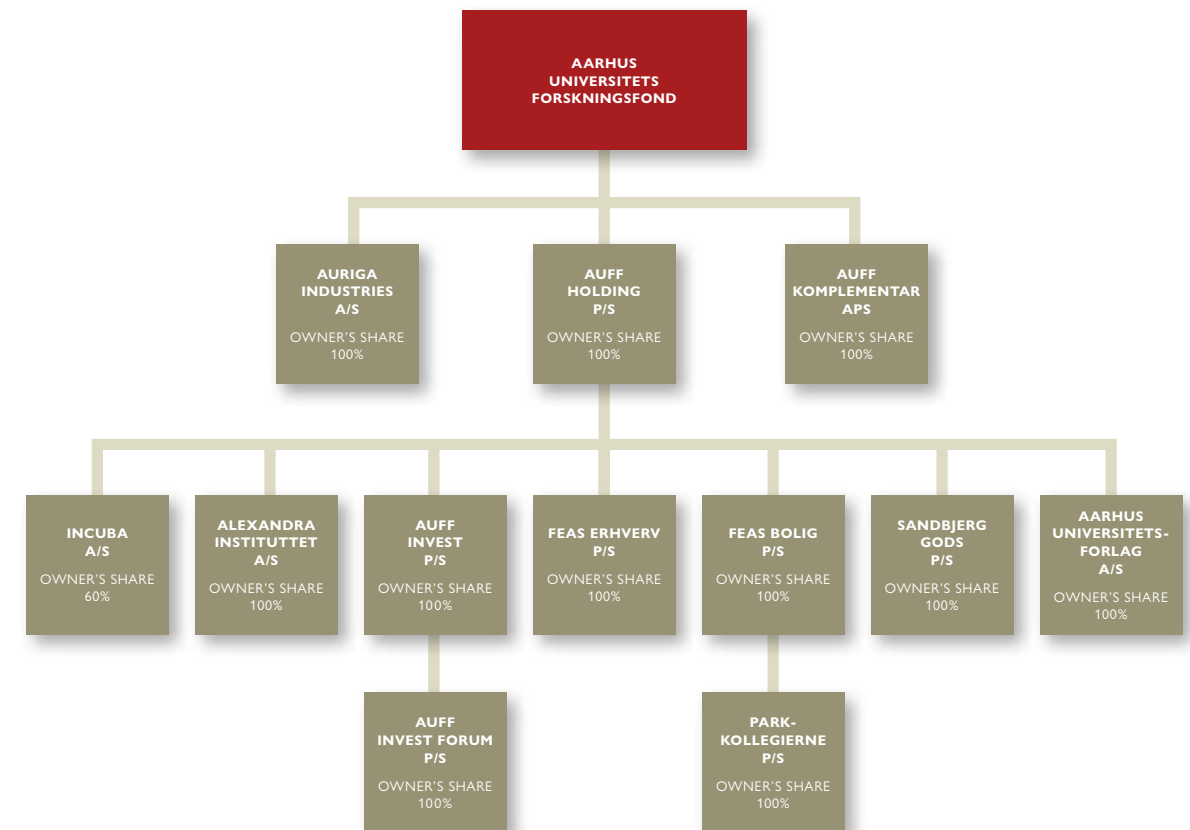
We would like to use this opportunity to thank all our cooperation partners in 2022.

Enjoy!

Brian Bech Nielsen
*Chairman of the Board
of the Aarhus University
Research Foundation*

The Year 2022

... global
crises and
large-scale
internal
reorganisation

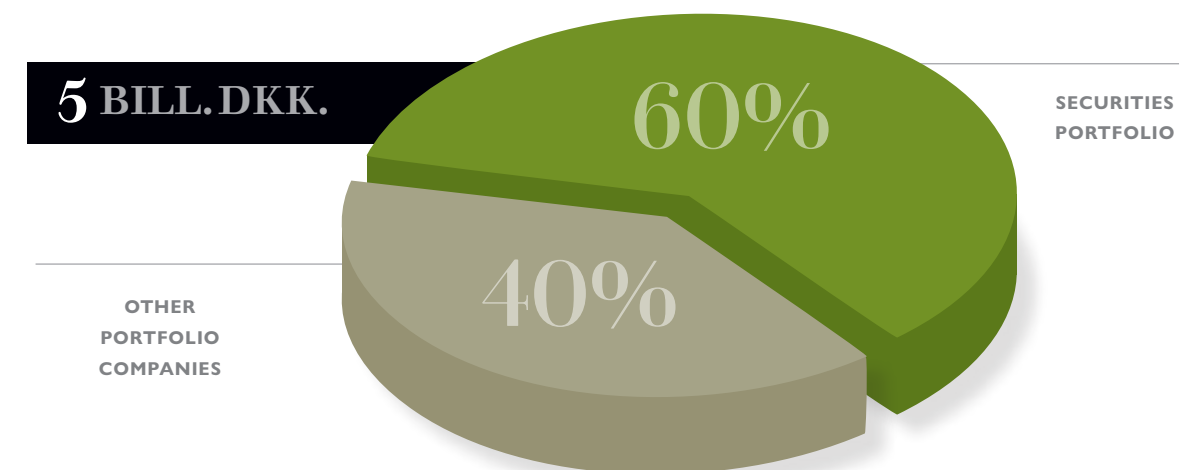


Looking back at the year 2022, certain events spring to mind. In February, Russia invaded Ukraine, and a large number of Ukrainians subsequently arrived in Denmark. The Danish population invited them into their homes, and at the Aarhus University Research Foundation we decided to invest DKK 10 million in displaced Ukrainian researchers. The AUFF Ukrainian research fellowship allowed them to continue their research for a period of up to one year at the Aarhus Institute of Advanced Studies, which strives to establish productive research collaborations between Aarhus University and

external partners. The Foundation has supported the Institute for the past 10 years.

War casts a shadow, and as you know, 2022 also saw increased use of words like “gas” and “electricity”. Due to the Russian invasion of Ukraine, energy prices soared, as did inflation rates, and butter became a luxury item.

In the securities markets, too, 2022 was an unusual year, which saw a global drop in stock prices of 19% and a national drop in the Danish C25 Index of 14%. Increasing inflation made central banks raise interest



	2022	2021	2020	2019	2018
Total result before grants	-295,332	534,470	182,170	511,909	-33,945
Grants*	134,930	134,907	114,917	134,108	137,276
Balance	5,392,437	5,842,999	5,441,810	5,316,965	4,861,032
Equity	5,041,455	5,482,582	5,021,680	5,074,505	4,695,374

*) After run-back of unused grants.

DKK 1,000

rates, and naturally, this has affected the Foundation. Nevertheless, the board of the Foundation decided, as a long-term investor, to maintain the grant level adding the exceptional investment of DKK 10 million in research conducted by Ukrainian researchers in Denmark, creating a grant level of DKK 142 million in 2022.

This past fall and winter, the Foundation has undergone a reorganisation. For several years, the Foundation has wanted to divide the subsidiary FEAS into two

Chairman of the Board Brian Bech Nielsen and Managing Director Jørgen Lang.



separate companies responsible for residential and commercial properties, respectively.

This resulted in a large-scale reorganisation, which involved some of the other subsidiaries as well, i.a. to consolidate the Foundation's commercial properties in one company and bring its residential properties closer together.

ABOUT AARHUS UNIVERSITY RESEARCH FOUNDATION

The Aarhus University Research Foundation was born to support research: "The Foundation's objective is to support scientific research at Aarhus University," the foundation charter reads.

The Foundation was established on 2 September 1944, when the founder of Cheminova transferred the entire share capital in Cheminova to the newly established foundation: Aarhus University Research Foundation.

Since 1944, the Aarhus University Research Foundation has awarded more than DKK 2.3 billion to scientific research, DKK 1.3 billion of these within the past 10 years. And since 1944, the business has expanded to also include growing real estate activities within the auspices of FEAS Erhverv P/S and FEAS Bolig P/S, which in 2019 purchased the former Aarhus Kommunehospital, which is currently being transformed into the new University City.

Over the years, the Foundation has also focussed on innovation environments, business development and knowledge exchange, not least through the subsidiaries Incuba A/S, Alexandra Institutttet A/S and Capnova A/S, the latter of which was sold to the staff in 2022.

In recent years, the portfolio and company have grown: In 2012, the Foundation was endowed with all shares in Alexandra Institutttet A/S; in summer 2013 the Foundation took over Aarhus University Press, and in 2014 it was endowed with the University Park Colleges, creating the subsidiary Parkkollegierne A/S; and finally, in June 2021, it recieved Sandbjerg Estate, which has served as the University's seminar and conference centre for almost 70 years.

The Foundation's strategy is that its asset allocation – by investing the capital in the best possible way in consideration of return and risk – must support the goal of an evergreen foundation, while at the same time creating the largest possible basis for distributing funds. The main aim of the Foundation's investments through the portfolio companies is to provide a commercial return, and through their activities, these companies must, where possible, support scientific research at Aarhus University.

As part of the Foundation's efforts to streamline its business activities, it established a new subsidiary in 2017 owned 100% by the Foundation: AUFF Holding P/S, the purpose being to further professionalise the Foundation's business activities. Among other things, AUFF Holding must own shares in AUFF subsidiaries. Aside from AUFF Holding and its current portfolio, the Foundation is the sole owner of Auriga Industries A/S (under voluntary liquidation) and AUFF Komplementar ApS, which is a general partner in AUFF Holding P/S subsidiaries, AUFF Invest P/S, AUFF Invest Forum P/S, FEAS Erhverv P/S, FEAS Bolig P/S, Parkkollegierne P/S and Sandbjerg Gods P/S.

The Foundation's material fixed assets consist of equipment and fixtures as well as Møllehuset on Sandbjerg Estate and an apartment in Husumgade in Copenhagen, which on a grant basis is made available to researchers at Aarhus University in connection with research activities. The mother foundation's total assets have decreased from DKK 5,843 million to DKK 5,392 since last year, while its equity has decreased from DKK 5,483 million to DKK 5,041 million.

THE YEAR 2022

Below follows an account of highlights from the Foundation's subsidiaries in 2022.

Auriga Industries A/S

Auriga Industries has gone into voluntary liquidation.

AUFF Holding P/S

The asset allocation in AUFF Holding is as follows: AUFF Holding has placed around 60% of its equity in AUFF Invest's securities portfolio, while the remaining 40% has been placed in FEAS Erhverv's and AUFF Holding's other subsidiaries. The company's equity decreased from DKK 5,312 million at the beginning of 2022 to 5,067 million at the end of the year. Its profit and loss statement for 2022 shows a profit of DKK 1,755 million.

The reorganisation of the concern, which involved some of the other subsidiaries as well, i.a. to consolidate the Foundation's commercial properties in one company and bring its residential properties closer



together, is the reason why AUFF Holding made a significant profit in 2022 of DKK 2,044 million from allocation of shares in the subsidiaries. Deducting this profit, the company's profit and loss statement would show a loss of DKK 290 million in 2022.

This result is considered acceptable in light of recent developments in the financial markets.

For more information, please see the annual report for AUFF Holding P/S.

Below follows an account of the development in the individual AUFF Holding subsidiaries in 2022.

AUFF Invest P/S

AUFF Invest P/S was founded in 2017 for the purpose of managing the Aarhus University Research Foundation's liquid assets and, via placement in securities and securities-like or alternative investments, create long-term capital growth and income. The company's profit and loss statement for 2022 shows a loss of DKK 405 million, and its balance on 31 December 2022 shows an equity of DKK 2,875 million. It is thus down 11.3%, which is a significant loss, but more or less in keeping with the general development in the financial markets, comparable investors and the set benchmark. Therefore, the result is considered acceptable.

The beginning of the year was marked by concerns regarding the Omicron variant of COVID-19. It was feared that infection rates would increase. However,

they soon began to drop, and focus shifted to the central banks.

In January 2022, the US Federal Reserve announced that inflation rates were too high – a level they had previously said was only temporary – and it had to be reduced with any means necessary. Rampant inflation of around 10% in both the US and Europe made the central banks raise interest rates at an unprecedented pace. Both the FED and ECB are currently raising interest rates more aggressively than ever before. This has affected financial markets negatively. In late February, Russia invaded Ukraine, and Europe faced war for the first time since the Second World War. The year saw a significant rise in energy and commodity prices, including electricity, oil and natural gas, and a supply chain under pressure. Later, focus shifted to declining growth and recession.

Comparing 2022 to the average annual return since 1928 of a traditional portfolio consisting of 60% stocks (S&P 500) and 40% bonds (10-year US government bond) shows that last year was one of the worst in the entire period, as soaring interest rates in particular caused stock and bond prices to plummet. 2022 saw a plunge in global stock markets, and the global MSCI World Index is down around 19% for 2022. Indexes in other parts of the world have seen similar developments; for example, the US S&P500 is down 19%, the STOXX Europe 600 13%, the Shanghai Composite 15%



and Nasdaq 100 33% for the year. A drop of this size is not uncommon, but what makes the 2022 drop stand out are the significant losses in the bond market.

The 10-year US government bond rate increased from around 1.5% to nearly 4.0%, while the 10-year Danish government bond rate increased from 0% to 2.7%. This has resulted in an unprecedented loss of around 20% on 10-year Danish government bonds. Credit spreads have expanded to levels seen during the Financial Crisis, and interest rates on mortgage bonds increased from 1% to 6% at their highest. Long-term mortgage bonds have dropped 20% (25% in September). This is the worst collapse in bonds ever.

Stock markets rarely drop two years in a row. However, uncertainty factors are numerous right now, which means that the global perspective for 2023 is characterised by economic, financial and geopolitical uncertainty.

Expectations are that 2023 will be marked by continued fluctuation in the financial markets. On the positive side, the significant increase in interest rates means that the long-term return on bond holdings is projected to be positive for the first time in years. Everything depends on the central banks' ability to reduce inflation and at the same time avoid serious recession. The Foundation will therefore maintain its well-diversified long-term portfolio and current risk level.

AUFF Invest Forum P/S – subsidiary of AUFF Invest P/S

The Skejby Hospital building Forum has been completed and was put into use in September 2022, and the company has now begun to receive a return on its investment (rent payments). The company shall remain

the owner of Forum as long as the University wishes to lease it. Subsequently, the Region is obliged to purchase the building at a previously agreed price minus accumulated depreciation of 2% p.a.

FEAS Erhverv P/S

At FEAS Erhverv, the year has been marked by the demerger of Forskningsfondens Ejendomsselskab A/S into two new companies, FEAS Erhverv P/S and FEAS Bolig P/S. In this process, ownership of all commercial properties has been transferred to the newly established company FEAS Erhverv P/S, and the former sister company, Helsingforsgade 25 Aarhus A/S, has been closed down and all its properties transferred to FEAS Erhverv P/S. All residential properties, including halls of residence, student flats and apartments for visiting researchers remain in FEAS Bolig P/S, and in connection with the reorganisation, the sister company, Parkkollegierne A/S, became a subsidiary of FEAS Bolig P/S.

Aside from the reorganisation, 2022 has been characterised by a focus on operations and further development of the real estate portfolio as well as exploration and concrete initiatives with a view to acquiring more commercial properties.

The University City has seen the inauguration of Building 1870, now home to the Department of Molecular Biology and Genetics and AU IT, the new Nørrebrogade passageway and the 132 new student flats in the former patient hotel.

At the centre of the University City, work on the Aarhus BSS project and large lecture theatre capable of seating 800 persons is under way; casting began in fall 2022. At the southernmost end of the University City, the carefully restored building Hejmdal, the company's





new meeting and event facility, was put into use.

In Katrinebjerg, following adoption of the district plan for the area between Finlandsgade, Helsingforsgade, Møllevangs Allé and Katrinebjergvej, the next stage of the development of the area has begun. I.a., it was decided in 2022 to start up a project of a 9,000-square metre complex for the Arts, Technical Sciences and Natural Sciences faculties at Aarhus University. In addition, the company supports its sister company Incuba's construction of a new, large building, Incuba Next, of 22,000 square metres.

Also in 2022, the company decided to build an exam hall for the University to house on-site exams

once the University has vacated its facilities in Fuglesangs Allé in 2025.

At the end of 2022 – its first financial year – the company had a balance sheet of DKK 3,377 million. The company's result before financial items for 2022 is DKK 124 million, while its net result for 2022 is DKK 98 million, which is considered satisfactory and more or less meets expectations for the year.

FEAS Bolig P/S

At FEAS Bolig P/S, the year has been marked by the demerger of Forskningsfondens Ejendomsselskab A/S into two new companies, as described above.

Aside from the demerger, the company has focussed on operations and residential property rental. I.a., a new IT system for managing waiting lists and letting of the company's student flats was put into use. In the University City, the former patient hospital has been transformed into 132 new flats for students at Aarhus University which were put into use in summer 2022, and by the end of the year, most of the flats had been let out.

At the residence hall Teknologkollegiet on Ellemarksvej, renovation of rooms and bathrooms has begun to make sure the facilities continue to be in good condition. Work is proceeding according to plan and should be completed in spring 2023.

On 31 December 2022, the company had a balance sheet of DKK 276 million. The company's result before financial items for 2022 is DKK -1.7 million, while its net result for 2022 is DKK -1.1 million, which meets expectations for the properties still owned by FEAS Bolig P/S and is therefore considered satisfactory.

Parkkollegierne P/S – subsidiary of FEAS Bolig P/S

Above all, 2022 has been marked by the company's transformation from a private limited company to a limited partnership company. In that connection, Parkkollegierne P/S became a subsidiary of FEAS Bolig P/S, which means that all the concern's residential activities have been brought closer together.

Aside from the day-to-day running of the residence halls, the year has been marked by two large-scale renovation projects: completion of the renovation of Kollegium 2, which was put into use in summer 2022, and the launch of a renovation project in Kollegium 3, which according to plan will be completed in summer 2023.

On 31 December 2022, the company had a balance sheet of DKK 183 million. The company's result before financial items for 2022 is DKK 3.6 million, while its net result for 2022 is DKK 1.5 million, which meets expectations for the year and is therefore considered satisfactory.

Alexandra Institutet A/S

In 2022, the Alexandra Institute has seen a net turnover of DKK 72.5 million. The company's profit and loss statement on ordinary activities shows a profit of DKK 6.7 million, while its result after tax is DKK 10.3 million. In 2021, these figures were DKK 71.3 million, 3.7 million and 3.1 million, respectively.

In 2022, the Alexandra Institute had a staff of 81 full-time employees, compared to 85 in 2021. Yields from the sale of shares in connection with the acquisition of Sepior by Blockdaemon has had a positive effect on the company's result. 2022 has been a good year for the Institute as evident both from sales and results. In 2022, the company entered into several large strategic partnerships, where the Institute will act as strategic partner in digital innovation. All of these partnerships are based in industries and technologies of which the Institute has great expertise: Artificial Intelligence & Data Analytics, Visual Computing, Cybersecurity, Digital Infrastructure, Interaction Design and Human Insights. Among other things, the Alexandra Institute has provided technical solutions that have significantly contributed to reducing CO₂ emissions by extending the service life of large public infrastructure investments. The company's turnover and result 2022 are considered satisfactory.

As one of the country's seven GTS institutes, the Alexandra Institute can apply for performance contracts to co-finance the development of new technological services for Danish companies. The Institute has entered into performance contracts through which the company helps build new competences, communicate knowledge and develop new digital technologies and services for Danish companies with a view to increasing their competitiveness. In the period 2021-2024, the Institute conducts research and development within the following areas: 1) Digital Health and Welfare, 2) Data-Driven Sustainable Growth, and 3) Digital Confidence, Security and Data Ethics. According to the management, the industrial demand for IT and digital solutions – and thus for IT specialists – is high. The Alexandra Institute, i.a. being a GTS institute, is considered an attractive place to work which offers specialised staff the chance to focus on research as well as commercial innovation. This puts the Institute in a unique position and enables it to attract talented employees.

Aarhus Universitetsforlag A/S

In 2022, the Aarhus University Press published 68 printed books and seven titles to be published only as e-books. Measured in number of titles published, the company's activity level in 2022 was similar to that of previous years. In addition, it has published eight titles



together with publishing companies in the US (Yale University Press, University of Wisconsin Press and Johns Hopkins University Press), which is a significant achievement, and 10-12 units a week via the news media Vid&Sans.

The company's result before financial items for 2022 is DKK -2 million. The newly established news media Vid&Sans created a loss of DKK 2.1 million before financial items, while the company's remaining activities led to a profit of DKK 0.1 million before financial items. 2022 was the first post-pandemic year not heavily marked by COVID-19. However, like the rest of the industry, the company faced extreme increases in costs, mainly on printed books, and negative consumer



confidence affected subscription sales in particular. The total result of the company is considered unsatisfactory in light of the loss created by Vid&Sans, while the company's remaining activities are economically viable and thus satisfactory.

Sandbjerg Gods P/S

The limited partnership company's profit and loss statement for 2022 shows a loss of DKK 5.4 million, whereas its balance sheet on 31 December 2022 shows an equity of DKK 53.3 million.

These past years have been difficult for Sandbjerg Estate. Since the first lockdown in 2020, the company has not been able to resume normal operations until spring 2022, a period still affected by the last lockdown

at the beginning of the year, which resulted in few bookings during the first quarter of 2022.

A renovation project running from 2021 to March 2023 has reduced its room capacity to 75%. In addition, electricity prices and interest rates increased significantly in 2022, affecting the company's financial situation. However, the company continues to follow its 10-year budget, which is economically viable in the long run. This is connected with the fact that the board of the Foundation has agreed to take over Sandbjerg Estate and to carry on running it as an attractive seminar and meeting facility supporting research and training at Aarhus University and welcoming external guests from companies and organisations.

Recent developments in bookings for 2023 suggest that the company will be able to reach the desired number of course days in 2025. With newly refurbished rooms and facilities, Sandbjerg Estate can and should be able to make progress. It is now a full subsidiary on a par with the Foundation's other subsidiaries, enabling us to work on fulfilling the set goals.

Incuba A/S

In 2022, Incuba has welcomed 32 new companies, which is slightly less than in 2021 and less than before the pandemic, and 51 companies have left Incuba. In 2022, the company has drawn up 142 contracts or contract adjustments in connection with expansions or internal relocations, which is more than in previous years. This shows that, in the past two years, companies have remained with Incuba for longer, and in 2022, Incuba has seen less change in the composition of companies than in previous years.

The influx of newly established companies to the StartupLab accelerator is and has been stable. At the end of the year, Incuba housed around 175 companies with an occupancy rate of 98%, which is more or less unchanged since 2021. In 2022, Incuba pursued its strategy to increase the company's focus on business development of start-ups and scale-ups, i.e. through facilitation of collaborations and knowledge exchange between the companies. In 2022, more than half of the companies have collaborated with other Incuba companies, and 58% of the companies have collaborated with the University, which is more or less the same as before the pandemic. Moreover, Incuba has focussed on matching companies and investors, helping more than half of its companies in 2022, which is more than in previous years.

In 2022, Incuba laid the foundation stone of Incuba Next, a 22,000-square metre expansion of the Katrinebjerg science park with an 18-storey tower building. The new facilities are targeted at tech companies with a staff exceeding 40.

The company's result before financial items for 2022 is DKK 32.7 million. This is the result of a high occupancy rate and extraordinary revenue from the sale of shares in Capnova. The board of the Foundation considers this a satisfactory result.

AARHUS UNIVERSITY RESEARCH FOUNDATION: PROFIT OR LOSS FOR THE YEAR

The Foundation's profit and loss statement for 2022 shows a loss before grants of DKK 295 million and a loss after grants of DKK 430 million, which in view of the development in the financial markets is considered an acceptable result.

GRANTS 2022

In 2022, the Foundation awarded a total of DKK 142 million to research at Aarhus University. The result exclusive of reimbursed, unspent grants from previous years leads to a net distribution of grants of DKK 135 million in 2022. Grants have been listed in pages 81-96.

Grants 2023

The board of the Foundation has decided to offer the following grants in 2023:

AUFF Recruiting Grants

AUFF Recruiting Grants can be a tool in ongoing negotiations, where an offer of start funding will be vital to the successful recruitment of a particularly attractive candidate. Applications are processed as quickly as possible upon receipt, and the deadline for reply is agreed upon with the head of department. This means that there will be no ordinary application rounds in 2023. The aim of the instrument is recruitment of assistant professors, associate professors and professors. Applications must be submitted by the head of department upon recommendation from the dean. The 2023 budget is DKK 40 million.

AUFF NOVA

AUFF NOVA will be prioritised in 2023 with a budget of DKK 40 million. The continuing goal of AUFF NOVA will be to stimulate the launch of innovative research projects, which are of a high quality and at the same time likely to have difficulties obtaining funding from other sources. The hypothesis or problem may break with existing assumptions and/or call for new methods. If the project contains cross-disciplinary elements or synergies within the research group(s), this should be made clear in the application. A total call with guidelines will be published in the first half year of 2023.



Flexible PhD scholarships

This grant is targeted at flexible PhD projects, including scholarships for PhD students under the 3+5 scheme, scholarships for PhD students under the 4+4 scheme and students on a research sabbatical etc. In 2023, the total budget is DKK 15 million distributed equally between the five faculties.

Publication support

Publication support continues to be targeted at international publication, and the Foundation thus offers both an application pool and direct support for the Aarhus University Press for strategic project development. In 2023, the application pool will comprise DKK



Management Report

Key Figures

2.5 million, and it gives priority to ground-breaking publications focussing especially on high-ranking international publication channels, mainly large international publishing companies. The Foundation continues to support high-quality publications published by Danish publishing companies. Calls are expected to have deadlines in February and September.

International mobility

In 2023, DKK 5 million will be allocated for international mobility. This is a pool for international activities, including both inbound visiting researchers and outbound mobility for the University's researchers. A call with terms and guidelines has been published in spring 2023.

Support for holding PhD courses, research group meetings, workshops and summer camps at Sandbjerg Estate

Applications can still be submitted on an ongoing basis. The purpose is to provide grants for payment of PhD courses, research group meetings, workshops and summer camps at Sandbjerg Estate, so that the course attendees' own payment is reduced. The total frame is DKK 2.5 million.

Support for holding research-related events in Hejmdal

Applications for support for holding research-related events at Hejmdal can be submitted on an ongoing basis to reduce the course attendees' own payment. The total frame is DKK 0.5 million.

Research stays in Møllehuset and the apartment in Husumgade

Researchers can still on an ongoing basis apply for scholarship stays in Møllehuset on Sandbjerg Estate or in the Foundation's apartment in Husumgade in Copenhagen.

Aarhus Institute of Advanced Studies

Finally, the Foundation will continue to support the operation of the Aarhus Institute of Advanced Studies.

Other financial instruments

In 2023, the Foundation will continue to support the PhD awards and the running of apartments for visiting researchers.

Brian Bech Nielsen
Chairman

Jørgen Lang
Managing Director

KEY FIGURES

DKK 1,000

	2022	2021	2020	2019	2018
AARHUS UNIVERSITETS FORSKNINGSFOND					
Profit or loss for the year	-295,332	534,470	182,170	511,909	-33,945
Grants*	134,930	134,907	114,917	134,108	137,276
Balance	5,459,915	5,842,999	5,441,810	5,316,965	4,861,032
Equity	5,041,455	5,482,582	5,021,680	5,074,505	4,695,374
AURIGA INDUSTRIES A/S					
Profit or loss before financial items	Under likvidering	-126	-225	-229	-274
Profit or loss for the year		-807	1,035	3,548	12,191
Balance		5,324	131,423	54,096	50,548
Equity		5,294	6,101	54,066	50,518
AUFF KOMPLEMENTAR APS					
Net turnover	38	21	21	15	11
Profit or loss for the year	14	3	4	-2	-5
Balance	107	90	88	83	85
Equity	88	74	72	68	70
AUFF HOLDING P/S					
Profit or loss before financial items	-1,700	-1,398	-1,478	-1,279	-1,208
Profit or loss for the year	1,754,522	535,659	182,508	515,675	-41,589
Balance	5,229,435	5,494,535	5,044,055	5,029,984	4,635,896
Equity	5,067,045	5,312,411	4,865,414	4,827,984	4,460,979

*) After run-back of unused grants.

AUFF HOLDINGS PORTFOLIO	2022	2021	2020	2019	2018
AUFF INVEST P/S					
Profit or loss before financial items	-2,687	-2,245	-2,286	-2,026	-1,969
Profit or loss for the year	-405,404	436,210	73,581	459,697	-124,716
Balance	3,193,702	3,694,044	3,541,201	3,481,160	3,816,035
Equity	2,875,401	3,390,805	3,024,595	3,111,014	3,536,317
FEAS BOLIG P/S					
Net turnover	10,856	184,860	178,902	149,550	130,010
Profit or loss before financial items	-1,749	89,210	101,777	104,682	82,226
Profit or loss for the year	-1,054	70,633	82,750	63,751	72,094
Balance	275,576	3,254,658	3,113,985	2,719,090	1,603,787
Equity	144,281	1,422,181	1,413,548	1,360,798	554,047
FEAS ERHVERV P/S					
Net turnover	223,174				
Profit or loss before financial items	124,164				
Profit or loss for the year	98,441				
Balance	3,377,493				
Equity	1,603,873				

KEY FIGURES

DKK 1.000

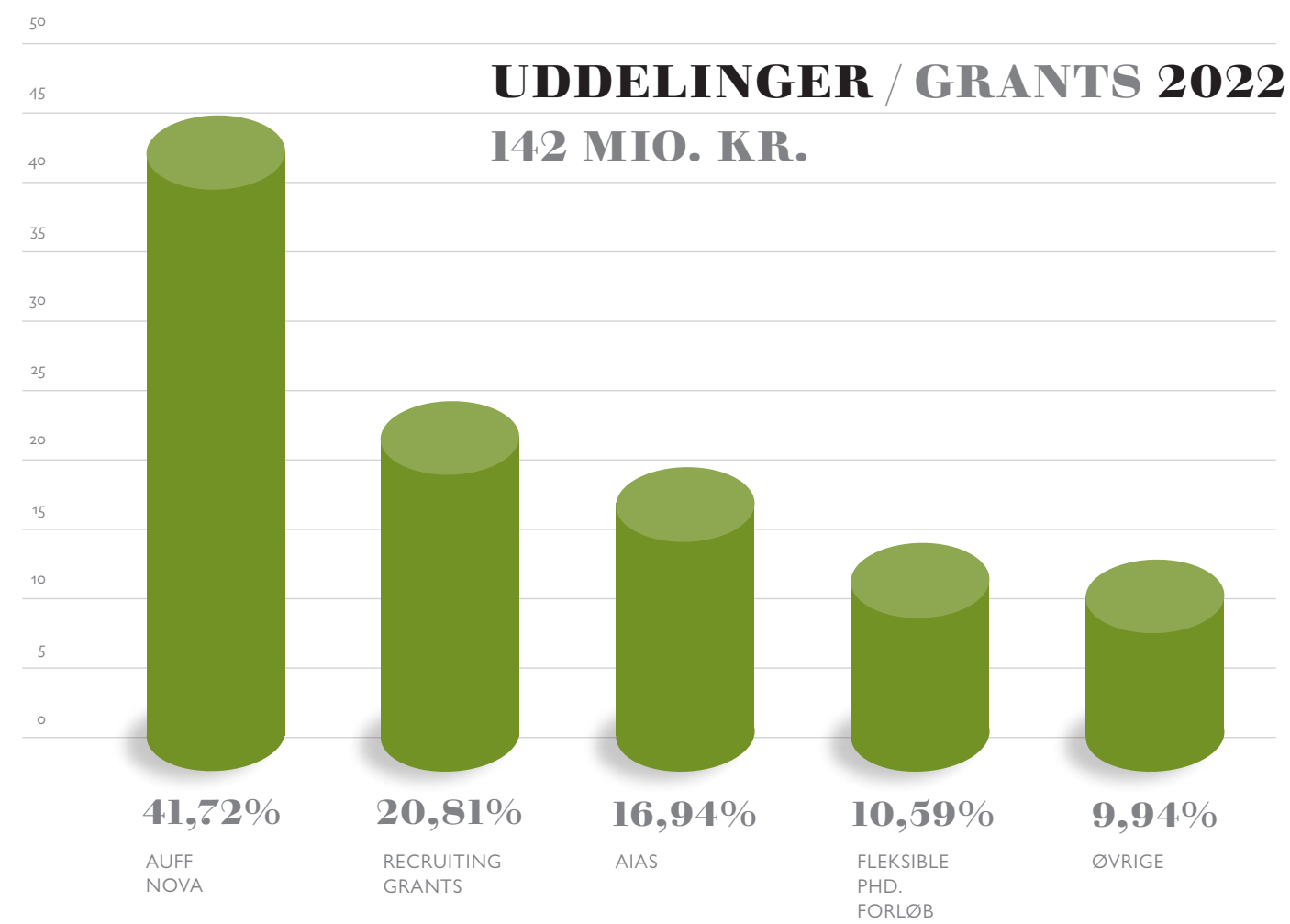
AUFF HOLDINGS PORTFOLIO (CONTINUED)	2022	2021	2020	2019	2018
HELSEINGFORSGADE 25, AARHUS A/S					
Net turnover		7,380	6,510	2,623	2,268
Profit or loss before financial items		3,647	2,749	1,339	1,218
Profit or loss for the year		2,621	1,690	764	755
Balance		102,982	105,388	104,022	22,981
Equity		39,240	40,319	34,713	3,950
ALEXANDRA INSTITUTTET A/S					
Net turnover	72,526	71,304	68,511	71,739	74,349
Profit or loss before financial items	6,739	3,744	982	-3,982	2,259
Profit or loss for the year	10,329	3,144	834	-3,055	1,862
Balance	63,068	65,017	56,344	50,506	62,522
Equity	31,534	21,205	18,061	17,227	20,281
PARKKOLLEGERNE P/S					
Net turnover	15,250	14,598	15,208	15,187	13,441
Profit or loss before financial items	3,556	3,460	5,261	5,810	4,837
Profit or loss for the year	1,510	2,231	5,269	5,844	4,909
Balance	185,525	182,177	47,334	37,754	37,466
Equity	26,454	28,243	32,012	33,143	32,699
AARHUS UNIVERSITETSFORLAG A/S					
Gross profit	8,028	10,839	8,308	10,523	9,250
Profit or loss before financial items	-1,965	139	-1,384	271	251
Profit or loss for the year	-1,669	345	-381	-20	85
Balance	24,501	24,683	26,893	18,385	19,168
Equity	2,690	2,821	5,338	2,919	2,939
SANDBJERG GODS P/S					
Net turnover	10,086	7,889			
Profit or loss before financial items	-5,252	-2,081			
Profit or loss for the year	-5,364	-2,183			
Balance	68,553	51,769			
Equity	53,309	26,673			
INCUBA A/S					
Net turnover	73,178	71,493	69,212	67,644	64,280
Profit or loss before financial items	34,608	34,153	34,817	34,846	30,753
Profit or loss for the year	25,866	18,714	23,582	22,333	17,733
Balance	1,089,495	947,028	887,540	892,218	904,587
Equity	573,334	569,267	500,180	479,151	458,106

The key figures have been calculated in accordance with the accounting policies of the companies in question.

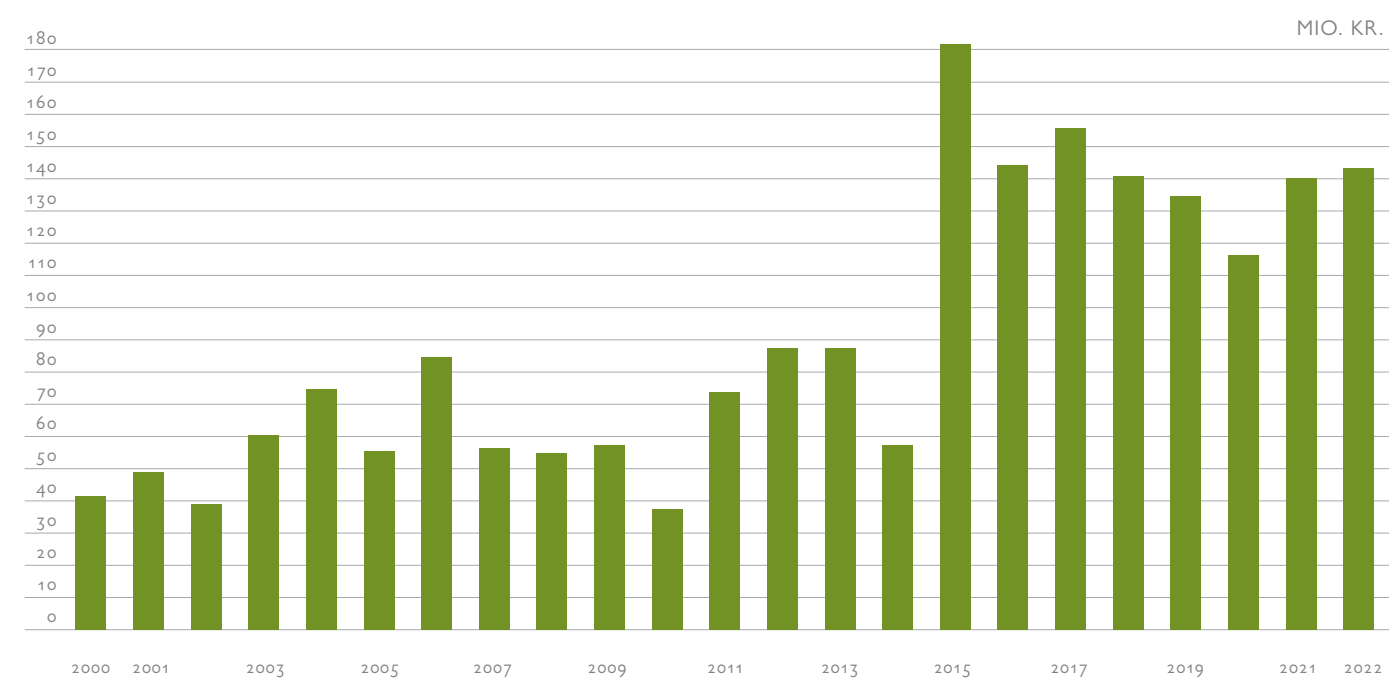
Uddelinger
2022 Aarhus
Universitets
Forskningsfond



UDELINGER / GRANTS 2022 142 MIO. KR.



UDELINGER / GRANTS 2000-2022



1

RAMME-BEVILLING TIL AIAS 14.000.000 KR.

RAMMEBEVILLING TIL FORTSAT SIKRING AF FORSKNINGSINITIATIVET AARHUS INSTITUTE OF ADVANCED STUDIES

■ Aarhus Universitets Forskningsfond gav i 2012 en bevilling på 50 mio. kr. til sikring af det økonomiske grundlag for etablering af Aarhus Institute of Advanced Studies (AIAS). ■

■ Fonden har siden da givet følgende bevillinger: I 2015 en bevilling på 18 mio. kr., i 2016 en bevilling på 13 mio. kr., i 2017 en bevilling på 5 mio. kr., i 2018 en bevilling på 8 mio. kr., i 2019 en bevilling på 13 mio. kr., i 2020 en bevilling på 13 mio. kr., i 2021 en bevilling på 13 mio. kr. og i 2022 en bevilling på 14 mio. kr. ■

1

EKSTRAORDINÆR BEVILLING TIL AIAS 10.000.000 KR.

EKSTRAORDINÆR BEVILLING TIL AIAS TIL UKRAINSKE FORSKERE PÅ FLUGT

■ Med et AUFF-Ukrainian Research Fellowship kan forskere fortsætte deres forskning i et år på Aarhus Institute of Advanced Studies. ■

46

BEVILLINGER TIL AUFF NOVA 59.090.650 KR.

AARHUS UNIVERSITET STØTTE TIL FORSKNINGS-INITIATIVET AUFF NOVA

■ Aarhus Universitets Forskningsfond har sammen med Aarhus Universitet etableret forskningsinitiativet AUFF NOVA, som blev lanceret i 2015. AUFF NOVA er en omkalfatring af det tidligere forskningsinitiativ AU IDEAS. ■

■ AUFF NOVA har til formål at stimulere iværksættelse af dristige og nytænkende forskningsprojekter, som har høj kvalitet, men som også typisk vil have vanskeligt ved at opnå støtte fra anden side. Projektet skal anviser nye veje og have potentiale for videnskabeligt gennembrud. Hypotesen eller problemstillingen må gerne rumme et opgør med eksisterende antagelser og/eller fordre nye metoder. AUFF NOVA består af to bevillingstyper: 1) Små projekter (op til 500.000 kr.), varighed 1-2 år, og 2) Store projekter (op til 2,5 mio. kr.), varighed 3-4 år. ■

STORE PROJEKTER

■ Lektor Michael Eilenberg, Institut for Antropologi: The Settler-Colonial Beast: An Interdisciplinary Study of Feral Pigs on the American Frontier. 1.750.000 kr. ■ Lektor Katrine Baunvig, Institut for Kultur og Samfund: Gyldne aftryk af dansk kulturarv – en computationel tilgang til guldalder-perioden. 2.474.500 kr. ■ Lektor Clemens Wieser, Danmarks institut for Pædagogik og Uddannelse: Transformative Learning of Student Veterans in Transition to Education 2.411.000 kr. ■ Professor Ole Windahl Pedersen, Juridisk Institut: Climate Constitutionalism: Theory, Institutions and Challenges. 2.173.500 kr. ■ Professor Vibeke Lehmann Nielsen, Institut for Statskundskab: The Lives we Live – in Week. 11 1.981.100 kr. ■ Professor Lars Frederiksen, Institut for Virksomhedsledelse: SmartER-FarmER? Management and Organization of Digital Transformation in The Agri-Food Sector. 2.500.000 kr. ■ Professor Lene Vase, Psykologisk Institut: Re-thinking Clinical Trials: A new Paradigm for Testing the Effect of Treatments. 2.430.400 kr. ■ Stine Sofia Korreman, Institut for Klinisk Medicin: Reconstructing Uncertainty into an Operational Tool in AI Based Auto-Segmentation of Medical Images. 2.434.100 kr. ■ Adjunkt Mats Bue, Institut for Klinisk Medicin: Dalbavancin – a Novel Antibiotic Drug for Treatment of Orthopedic Staphylococcal Infections. 2.498.700 kr. ■ Clemens Nylandsted Klokose, Institut for Datalogi: DECLARE: Declarative Programming of Interactivity in Computational Media. 2.499.400 kr. ■ Jan Frahm, Institut for Matematik: Spectral Correspondences for Trees and Buildings. 2.043.800 kr. ■ Tenure Track Adjunkt Davide Mottin, Institut for Datalogi: GAI: Graph Alignment Algorithms for Next Generation Computing Hardware (IPUs). 2.498.600 kr. ■ Julián Valero Moreno, Institut for Molekylærbiologi og Genetik: Building Artificial Molecular Motors using Novel RNA Catalysts. 2.499.500 kr. ■ Andreas

Basse-O'Connor, Institut for Matematik: Statistical Inference for Anomalous Diffusions. 1.835.900 kr. ■ Lektor Thomas Tørring, Institut for Bio- og Kemiteknologi: Using Molecular Networking to Understand Hypoxia-triggered Specialized Metabolism. 2.496.200 kr. ■ Tenure Track Adjunkt Rasmus Schmidt Davidsen, Institut for Elektro- og Computerteknologi: 'Electro-genetics (ELGEN)' – Hybrid Photovoltaic and Optogenetics Stimulation of the Retina. 2.465.400 kr. ■ Edzard Spillner, Institut for Bio- og Kemiteknologi: Allergen Trapping for Passive Protection Against Severe Anaphylaxis (All-Trap). 2.488.200 kr. ■ Aidan Mark Smith, Institut for Bio- og Kemiteknologi: Synthesis of Vitrinite Rich Biochar for Metallurgical and Technical Applications (Biocoke). 2.450.900 kr. ■ Professor Britta Timm Knudsen, Institut for Kommunikation og Kultur: Playing with Ghosts. 2.484.900 kr. ■ Professor Jeppe Prætorius, Institut for Biomedicin, Interdisciplinary: Development of Selective Small Antagonist of Biocarbonate Transporter. 2.495.200 kr. ■

SMÅ PROJEKTER

■ Niels Nickelsen, Danmarks institut for Pædagogik og Uddannelse: Configuring Care with Robots (Co-Bot). 469.600 kr. ■ Professor Peter Lauritsen, Institut for Kommunikation og Kultur: Data Doubles in Social Work. 496.800 kr. ■ Adjunkt Shuang Frost, Institut for Kommunikation og Kultur: A Communities-of-Practice Approach to Entrepreneurial Education in Danish Universities. 498.500 kr. ■ Professor Julia Nafziger, Institut for Økonomi: Social Norms as Constraints for Policy Changes. 484.000 kr. ■ Lektor Thomas Friis Søgaard, Psykologisk Institut: Drug Trafficking Careers: Examining Life-course Trajectories into Drug Smuggling. 490.600 kr. ■ Professor Helene Helboe Pedersen, Institut for Statskundskab: Performing as a Politician. Developing and Evaluating Standards for Political Representation. 468.600 kr. ■ Lektor Elena Mattana, Institut for Økonomi: The Effect of Bicycle Lanes on Gender Gaps in the Labor Market. 381.800 kr. ■ Professor Anne Skorkjær Binderkrantz, Institut for Statskundskab: A new Class of Policy Professionals? 494.300 kr. ■ Lektor Timo Sebastian Hener, Institut for Økonomi: Impact of Citizenship on Integration of Immigrants. 500.000 kr. ■ Professor MSO Jacob Sherson, Institut for Virksomhedsledelse & Institut for Fysik og Astronomi: Text-to-x and the Implications on Human-AI Cocreative Expression. 500.000 kr. ■ Professor Chris Ellegaard, Institut for Virksomhedsledelse: Scaling up the Market for Green Hydrogen. 494.300 kr. ■ Lektor Ismail Golgeci, Institut for Forretningsudvikling og Teknologi: Global Value Chains and Environmental Sustainability in Emerging Markets: Evidence from Kyrgyzstan. 395.700 kr. ■ Lektor Christian Bjerggaard Vægter, Institut for Biomedicin: Guardians of the Ganglion – Satellite Glial Cells as a Targetable Nerve Barrier in Neuropathic Pain? 500.000 kr. ■ Professor Robert Fenton, Institut for Biomedicin: Single-cell Proteomics – a New Frontier for Kidney

Research? 500.000 kr. ■ Lektor Janne Lebeck, Institut for Biomedicin: The Role of Endothelial Cells in Adipose Tissue Biology. 305.900 kr. ■ Professor Peter Nejsum, Institut for Klinisk Medicin: Restoring Vaccine Efficiency in Worm Infected Individuals using Adjuvants Tailored to Immune State. 500.000 kr. ■ Lektor Marianne Lisby, Institut for Klinisk Medicin: Resilient and Safe Hospital Organizations during Crisis – What can we Learn from Covid-19? 500.000 kr. ■ Lektor Sebastian Frische, Institut for Biomedicin: Interaction of Human Salt and Acid/base Homeostasis through Common Storage Sites for Na⁺ and H⁺? 457.000 kr. ■ Adjunkt Antoine de Morree, Institut for Biomedicin: Rejuvenating Old Stem Cells. 500.000 kr. ■ Lektor Kristian Sandberg, Institut for Klinisk Medicin: The Neural Architecture of Mental Imagery Revealed by big Data MRI using the UK Biobank* 477.100 kr. ■ Lektor Birgitta Knudsen, Institut for Molekylærbiologi og Genetik: Anti-Topoisomerase1 Autoantibodies are the Cause of Fibrosis in Diffuse Cutaneous Systemic Sclerosis 494.600 kr. ■ Lektor Lars Chresten Lund-Hansen, Institut for Biologi: Is there Methane Production in the Sea Ice of the Arctic Ocean? 497.950 kr. ■ Adjunkt Jonathan Quinson, Institut for Bio- og Kemiteknologi: Small Project Grant – New Assistant Professor – BCE – NEST Group 300.000 kr. ■ Adjunkt Rong Zhou, Institut for Fødevarer: Improve the Resilience of Bean for Future Climate (FUTbean) 497.900 kr. ■ Forskningsgruppelider Ivan Paponov, Institut for Fødevarer: Dissolved Organic Nitrogen as a Nitrogen Source for Plant Use 475.000 kr. ■ Lektor Nina Aagaard Poulsen, Institut for Fødevarer: A2 milk – Disentangling Drivers for Variation in Coagulation Properties 499.700 kr. ■

16

BEVILLINGER TIL RECRUITING GRANTS I ALT 29.483.600 KR.

RECRUITING GRANTS TIL ADJUNKTER, LEKTORER OG PROFESSORER

■ Efter en årrække med Starting Grants sætter Aarhus Universitets Forskningsfond nu fokus på rekruttering efter ønske fra fagmiljøerne. Recruiting Grants kan ansøges og anvendes i aktuelle forhandlingssituationer, hvor et tilbud om startmidler vil være afgørende for at sikre rekrutteringen af en særdeles attraktiv kandidat, der i situationen har andre jobtilbud på hånden. ■ Målgruppen for Recruiting Grants er adjunkter, lektorer og professorer. ■ Der var i 2022 en ramme på i alt 40 mio. kr. til AUFF Recruiting Grants. ■

BELØBSRAMMER

■ Adjunkt: Op til 2 mio. kr. over en periode på 3 år. ■ Lektor: Op til 3 mio. kr. over en periode på 3 år. ■ Professor: Op til 4 mio. kr. over en periode på 3 år ■

RECRUITING GRANTS TIL ADJUNKTER

■ Institutleder Jan Pitrowski (til adjunkt Rachel Lupien), Institut for Geoscience: 2.000.000 kr. ■ Institutleder Ole Bækgaard Nielsen (til adjunkt Andreas Andersen), Institut for Folkesundhed: 1.500.000 kr. ■ Institutleder Andreas Roepstorff (til adjunkt Eiko Honda), Institut for Kultur og Samfund: 1.600.000 kr. ■ Institutleder Erik Østergaard Jensen (til adjunkt

Mateja Hajdinjak), Institut for Molekylærbiologi og BiRC: 2.000.000 kr. ■ Institutleder Thomas G. Jensen (til Tenure Track Adjunkt Naiara Santana Codina), Institut for Biomedicin: 1.200.000 kr. ■ Institutleder Birgit Schjøtt (til adjunkt Nicole Hauser), Institut for Kemi: 2.000.000 kr. ■

RECRUITING GRANTS TIL LEKTORER

■ Institutleder Niels Haldrup (til lektor Mikkel Sølvsten), Institut for Økonomi: 1.500.000 kr. ■ Institutleder Ole Hertel (til seniorforsker Frants Havmand Jensen), Institut for Ecoscience: 2.450.000 kr. ■ Institutleder Thomas G. Jensen (til lektor Emma Børgeson), Institut for Biomedicin: 2.000.000 kr. ■ Institutleder Thomas G. Jensen (til lektor Stephan Lange), Institut for Biomedicin: 2.000.000 kr. ■ Institutleder Anders Brandt (til lektor Subburaj Karuppasamy), Institut for Mekanik og Produktion: 2.998.500 kr. ■ Institutleder Niels Haldrup (til lektor Suphanit Piyapromdee), Institut for Økonomi: 1.900.000 kr. ■

RECRUITING GRANTS TIL PROFESSORER

■ Institutleder Jacob Kjær Eskildsen (til professor Thomas Borup Kristensen), Institut for Virksomhedsledelse: 2.500.000 kr. ■ Professor, centerleder Klaus Butterbach-Bahl, Institut for Agroøkologi: 185.100 kr. ■ Institutleder Niels Haldrup (til professor Steffen Meyer), Institut for Økonomi: 1.950.000 kr. ■ Institutleder Jørgen Frøkiær (til professor Victor Puelles), Institut for Klinisk Medicin: 1.700.000 kr. ■

52

BEVILLINGER PÅ I ALT 2.458.745 KR.

PUBLIKATIONSSTØTTE

■ Der er i 2022 ydet støtte til at sikre, at væsentlige videnskabelige arbejder af særlig høj kvalitet opnår støtte til egnet kvalitetspræget publicering og udbredelse og dermed kan styrke kendskabet til universitetets forskningsresultater i den internationale forskningsverden og i den brede offentlighed. ■

■ Lektor Peter Bakker, Institut for Kommunikation og Kultur: Ukrainsk-engelsk-dansk ordbog med tilhørende parlør. I alt 100.000 kr. til første, andet og tredje oplag. ■ Emeritus Peter Wind, Institut for Ecoscience: Danmarks vildtvoksende orkidéer – en bog om overvågning af udvalgte orkidébestande. 50.000 kr. ■ Lektor Maja Hojer Bruun, Danmarks institut for Pædagogik og Uddannelse: Oversvømmelser og resiliens i et hverdagsperspektiv. 108.504 kr. ■ Seniorrådgiver Mette Steenberg, Institut for Kultur og Samfund: Litteratur i virkeligheden. 74.074 kr. ■ Lektor Hanne Knudsen, Danmarks institut for Pædagogik og Uddannelse: Leg som aktuelt fænomen og ideal i pædagogiske sammenhænge 100.000 kr. ■ Professor Frits Andersen, Institut for Kommunikation og Kultur: Underværker. Dybhavsdannelse på Den Blå Planet. 150.000 kr. ■ Lektor Sara Dybris McQuaid, Institut for Kommunikation og Kultur: Politics and Narrative in Ireland's Decade of Commemorations. 11.000 kr. ■ Seniorrådgiver, leder af danmarkshistorien.dk. Mette Frisk Jensen,

Institut for Kultur og Samfund: En danmarkshistorie. Fra vikingetid til nutid (udvidet 2. udgave). 29.928 kr. ■ Adjunkt Lotte Vallentin-Holbech, Psykologisk Institut: Alkohol – en del af dansk kultur på godt og ondt, 99.109 kr. ■ Adjunkt Simon Nygaard, Institut for Kultur og Samfund: The Wild Hunt for Numinous Knowledge. 28.515 kr. ■ Professor Thorsten Borring Olesen, Institut for Kultur og Samfund: Den svære dans. Danmark og det europæiske samarbejde. 146.340 kr. ■ Lektor Esben Houborg, Psykologisk Institut: Byen og rusmidlerne. 131.641 kr. ■ Professor Mikkel Thorup, Institut for Kultur og Samfund: Humaniora. Et Essay. 82.124 kr. ■ Professor Frands Mortensen, Institut for Kommunikation og Kultur: EU og TV2. En mediesystemisk analyse af udviklingen 1959-2005. 50.000 kr. ■ Editionsfilolog Jens Wendel-Hansen, Institut for Kultur og Samfund: De træer, de drypper endnu. 122.500 kr. ■ Professor Lis Møller, Institut for Kommunikation og Kultur: Middelalderisme i dansk romantisk litteratur. 150.000 kr. ■ Lektor Lotte Bjergbæk, Institut for Molekylærbiologi og Genetik: Celler. 110.960 kr. ■ Professor Frits Andersen, Institut for Kommunikation og Kultur: Underværker. Det undersøges litteraturhistorie. 75.000 kr. ■ Lektor Nina Javette Koefoed, Institut for Kultur og Samfund: Reformation and Everyday Life. 30.000 kr. ■ Lektor Iram Majeed Khawaja, Danmarks institut for Pædagogik og Uddannelse: (Farve-)blinde vinkler – om racialisering, ulighed og andetgørelse i pædagogisk praksis. 50.000 kr. ■ Lektor Hans Henrik Lohfert Jørgensen, Institut for Kommunikation og Kultur: Animation between Magic, Miracles and Mechanics. 20.940 kr. ■ Professor Nina Christensen, Institut for Kommunikation og Kultur: På sporet af børn og bøger. Børns læsekultur og medier 1750-1850. 100.000 kr. ■ Udgaveleder Krista Stinne Greve Rasmussen, Institut for Kultur og Samfund: Boghistorie i Skandinavien 35.000 kr. ■ Professor Lis Møller, Institut for Kommunikation og Kultur: Middelalderisme i dansk romantisk

litteratur. 60.000 kr. ■ Emeritus Ole Thomsen, Arts: Besindig rebel. Ludvig Holbergs liv og værk. 100.000 kr. ■ Lektor Birgitte Stougaard Pedersen, Institut for Kommunikation og Kultur: Podcastserie: Læs på nye måder 60.000 kr. ■ Professor Dan Ringgaard, Institut for Kommunikation og Kultur: Fra overdrevet. Ureglementerede læsninger. 88.000 kr. ■ Dr.phil., emeritus Michael Bøss, Institut for Kommunikation og Kultur: Det arktiske hjemland – fra Vinland til Nordvestpassagen. 75.000 kr. ■ Docent emertius Ole Høiris, Institut for Kultur og Samfund: Den sydafrikanske vilde, "hottentotten" i europæisk idéhistorie 16.245 kr. ■ Professor Dorte Kirkegaard Thomsen, Psykologisk Institut: Storying Mental Illness and Personal Recovery. 111.720 kr. ■ Lektor Kenneth Bradley Wray, Institut for Matematik: Kuhn's Structure of Scientific Revolutions at 60. 29.982 kr. ■ Ph.d., chefkonsulent Kirsten Margrethe Bang, DCE – Nationalt Center for Miljø og Energi Danmarks vilde orkidéer. 62.163 kr. ■

8

**BEVILLINGER
PÅ I ALT
4.350.000 KR.**

SÆRLIGE INDSATSOMRÅDER

■ Aarhus Universitet: 5 ph.d.-priser à 50.000 kr.: Ph.d. Charlotte Ettrup Christiansen, Institut for Kultur og Samfund ■ Ph.d. Maj Bjørnskov Mikkelsen, Psykologisk Institut ■ Ph.d. Kasper Glerup Lauridsen, Institut for Klinisk Medicin ■ Ph.d. Niels Kristian Kjærgård Madsen, Institut for Kemi ■ Ph.d. Nilofaar Yazdani, Institut for Elektro- og Computerteknologi ■ Victor Albeck-Prisen: Professor Signe Normand, Institut for Biologi: 100.000 kr. ■ Aarhus Universitet: Drift af gæsteforskerboliger i Nobelparken og PeterSabroes Gade: 1.500.000 kr. ■ Aarhus Universitetsforlag: Formidling af forskning fra Aarhus Universitet i 2023, herunder internationalisering af forskningsresultater og formidling af naturvidenskabelige forskningsresultater: 2.500.000 kr. ■

5

**RAMME-
BEVILLINGER
PÅ I ALT
15.000.000 KR.**

FLEKSIBLE PH.D.-FORLØB

■ Virkemidlets formål er at dække udgifter til scholarstipendier, herunder stipendier til ph.d.-studerende på 3+5-ordningen, stipendier til ph.d.-studerende på 4+4-ordningen eller forskningsstuderende efter fakultetets bestemmelser: ■
■ Arts: 3.000.000 kr.
■ Natural Sciences: 3.000.000 kr.
■ Technical Sciences: 3.000.000 kr.
■ Health: 3.000.000 kr.
■ Business and Social Sciences: 3.000.000 kr. ■

59

**BEVILLINGER
PÅ I ALT
2.493.600 KR.**

PH.D.-KURSER, FORSKERGRUPPEMØDER, WORKSHOPS OG SUMMER CAMPS PÅ SANDBJERG GODS

■ Virkemidlets formål er at yde tilskud til betaling for ph.d.-kursusophold, forskergruppemøder, workshops og sommer camps på Sandbjerg Gods, således at kursusdeltagernes egenbetaling reduceres. Til sommer camps ydes også støtte til forskeres ophold og lønudgifter i forbindelse med en sommer camp, hvor forskere underviser forskere. ■ Professor René Goduscheit, Institut for Forretningsudvikling og Teknologi: Afholdelse af forskergruppemøde. 24.000 kr. ■ Professor Jesper Skovhus, Institut for Biomedicin: Afholdelse af workshop. 104.400 kr. ■ Lektor Jacob Lund Weinreich, Institut for Kommunikation og Kultur: Afholdelse af workshop. 24.000 kr. ■ Lektor Markus Rinschen, Aarhus Institute of Advanced Studies: Afholdelse af forskergruppemøde. 12.000 kr. ■ Lektor Jacob Mortensen, Institut for Kultur og Samfund: Afholdelse af workshop. 42.000 kr. ■ Lektor Jakob Bek-Thomsen, Institut for Kultur og Samfund: Afholdelse af workshop. 12.000 kr. ■ Professor Torben Røjle, Institut for Ecoscience: Afholdelse af workshop. 18.000 kr. ■ Ph.d.-studerende Frederik Duch, Institut for Biomedicin: Afholdelse af workshop. 169.200 kr. ■ Professor MSO Jens Seeberg, Institut for Kultur og Samfund: Afholdelse af workshop. 24.000 kr. ■ Lektor emeritus Henning Bunzel, Institut for Økonomi: Afholdelse af ph.d.-kursus.

27.600 kr. ■ Adjunkt Susan Hilbolling, Institut for Virksomhedsledelse: Afholdelse af forskergruppemøde. 9.600 kr. ■ Lektor Karen Valentin, Danmarks institut for Pædagogik og Uddannelse: Afholdelse af ph.d.-kursus. 48.600 kr. ■ Lektor Hagen Schulz-Forberg, Institut for Kultur og Samfund: Afholdelse af sommer school. 45.000 kr. ■ Lektor Tomas Højgaard, Danmarks institut for Pædagogik og Uddannelse: Afholdelse af forskergruppemøde. 61.800 kr. ■ Centerleder, professor Preben Bo Mortensen, Center for Registerforskning: Afholdelse af workshop. 26.400 kr. ■ Professor Claus Lindbjerg Andersen, Institut for Klinisk Medicin: Afholdelse af ph.d.-kursus. 18.000 kr. ■ Lektor Jakob Krause-Jensen, Danmarks institut for Pædagogik og Uddannelse: Afholdelse af ph.d.-kursus. 18.000 kr. ■ Professor Brian Kronvang, Institut for Ecoscience: Afholdelse af forskergruppemøde. 52.800 kr. ■ Ph.d.-studerende Christopher Kehlet Ebbrecht, Psykologisk Institut: Afholdelse af forskergruppemøde. 20.400 kr. ■ Adjunkt Clara Neupert-Wentz, Institut for Statskundskab: Afholdelse af workshop. 52.200 kr. ■ Adjunkt Clara Neupert-Wentz, Institut for Statskundskab: Afholdelse af workshop. 1.800 kr. (tillægsbevilling). ■ Ph.d.-studerende Kristoffer Balslev-Willert, Institut for Kultur og Samfund: Afholdelse af forskergruppemøde. 14.400 kr. ■ Professor Poul Nissen, DANDRITE, Institut for Molekylærbiologi og Genetik: Afholdelse af forskergruppemøde. 66.600 kr. ■ Ph.d.-studerende Caroline Kjær Børsting, Institut for Virksomhedsledelse: Afholdelse af workshop. 18.000 kr. ■ Professor Henrik Balslev, Institut for Biologi: Afholdelse af workshop. 57.600 kr. ■ Adjunkt Jerry Guo, Institut for Virksomhedsledelse: Afholdelse af workshop. 20.400 kr. ■ Lektor, afdelingslæge Britt Elmedal Laursen, Institut for Biomedicin & Institut for Klinisk Medicin: Afholdelse af workshop. 34.800 kr. ■ Lektor Dorthe Døjbak Håkonsson, Institut for Virksomhedsledelse: Afholdelse af

forskergruppemøde. 15.600 kr. ■ Seniorrådgiver Anne Sørensen, Institut for Kultur og Samfund: Afholdelse af workshop. 3.600 kr. ■ Lektor Casper Andersen, Institut for Kultur og Samfund: Afholdelse af forskergruppemøde. 52.200 kr. ■ Lektor Susanne Pedersen, Institut for Virksomhedsledelse: Afholdelse af forskergruppemøde. 14.400 kr. ■ Professor Henrik Albert Kolstad, Institut for Klinisk Medicin: Afholdelse af forskergruppemøde. 22.200 kr. ■ Lektor Rasmus O. Bak, Institut for Biomedicin: Afholdelse af forskergruppemøde. 19.800 kr. ■ Lektor Iben Have, Institut for Kommunikation og Kultur: Afholdelse af workshop. 33.600 kr. ■ Bo B. Iversen, Institut for Kemi: Afholdelse af sommer camp. 195.000 kr. ■ Lektor Pia Bramming, Danmarks institut for Pædagogik og Uddannelse: Afholdelse af forskergruppemøde. 46.800 kr. ■ Lektor Michael Koch, Institut for Økonomi: Afholdelse af workshop. 20.400 kr. ■ Ph.d.-studerende Henriette RübSam, Institut for Molekylærbiologi og Genetik: Afholdelse af forskergruppemøde. 60.000 kr. ■ Professor Eva Cecilie Bonefeld-Jørgensen, Institut for Folkesundhed: Afholdelse af forskergruppemøde. 27.000 kr. ■ Studerende Martin Bjergskov Thomsen, Selskab for Medicinsk Studenterforskning: Afholdelse af forskergruppemøde. 189.000 kr. ■ Professor Per Borghammer, Institut for Klinisk Medicin: Afholdelse af forskergruppemøde. 108.000 kr. ■ Lektor Janne Lebeck, Institut for Biomedicin: Afholdelse af ph.d.-kursus. 54.000 kr. ■ Lektor Stefan Iversen, Institut for Kommunikation og Kultur: Afholdelse af ph.d.-kursus. 72.000 kr. ■ Lektor Mikael Søndergaard, Institut for Virksomhedsledelse: Afholdelse af workshop. 6.600 kr. ■ Professor Hans Brix, Institut for Biologi: Afholdelse af workshop. 27.000 kr. ■ Lektor Kristoffer L. Nielbo, Institut for Kultur og Samfund: Afholdelse af forskergruppemøde. 48.000 kr. ■ Professor Claus Lindbjerg Andersen, Institut for Klinisk Medicin: Afholdelse af ph.d.-kursus. 18.000

kr. ■ Professor Jeppe Prætorius, Institut for Biomedicin: Afholdelse af ph.d.-kursus. 88.800 kr. ■ Adjunkt Søren Drud-Heydary Nielsen, Institut for Fødevarer: Afholdelse af forskergruppemøde. 12.600 kr. ■ Lektor Rikke Toft Nørgård, Danmarks institut for Pædagogik og Uddannelse: Afholdelse af forskergruppemøde. 25.200 kr. ■ Professor Hans Kirkegaard, Institut for Klinisk Medicin: Afholdelse af workshop. 24.000 kr. ■ Professor Jesper Skovhus Thomsen, Institut for Biomedicin: Afholdelse af ph.d.-kursus. 52.800 kr. ■ Lektor Stefan Iversen, Institut for Kommunikation og Kultur: Afholdelse af workshop. 26.400 kr. ■ Professor MSO Bo Holm, Institut for Kultur og Samfund: Afholdelse af forskergruppemøde. 42.000 kr. ■ Professor Søren Keiding, Aarhus Institute of Advanced Studies: Afholdelse af workshop. 15.000 kr. ■ Professor Trine Bilde, Institut for Biologi: Afholdelse af workshop. 57.600 kr. ■ Professor Jens Leipziger, Institut for Biomedicin: Afholdelse af workshop. 6.000 kr. ■ Lektor Stefan Iversen, Institut for Kommunikation og Kultur: Afholdelse af ph.d.-kursus. 14.400 kr. ■ Lektor Kim Ryan Drasbek, Institut for Klinisk Medicin: Afholdelse af workshop. 72.000 kr. ■



INTERNATIONAL MOBILITET

■ AUFF ønsker at støtte ind- og udgående mobilitet på Aarhus Universitet. Dels ved at støtte gæsteforskerbesøg på AU for udenlandske forskere og ved at støtte AU-forskeres ophold ved udenlandske universiteter. Formålet med stipendierne er at udvikle AU's forskere både fagligt og personligt ved at give mulighed for international erfaring ved blandt andet at opbygge og styrke faglige netværk. ■

SABBATICALSTIPENDIER

■ Professor Felix Riede, Institut for Kultur og Samfund: Sabbatical ved Oeschger Centre for Climate Change, Schweiz. 175.000 kr. ■ Professor Peter Gall Krogh, Institut for Kommunikation og Kultur: Sabbatical ved Politecnico di Milano, Italien. 141.524 kr. ■ Professor Somogy Varga, Institut for Kultur og Samfund: Sabbatical ved University of Cambridge, England. 132.133 kr. ■ Lektor Troels Bøggild, Institut for Statskundskab, Sabbatical ved University of California, USA. 100.000 kr. ■ Lektor Christina Dahm, Institut for Folkesundhed: Sabbatical ved University of Bern, Schweiz. 172.750 kr. ■ Lektor Klaus Koren, Institut for Mikrobiologi: Sabbatical ved University of Otago, New Zealand. 125.000 kr. ■ Professor Marianne Graves Petersen, Institut for Dataologi: Sabbatical ved Politecnico di Milano, Italien. 148.124 kr. ■ Professor Anders Albrechtslund, Institut for Kommunikation og Kultur: Sabbatical ved Sorbonne

University, Frankrig. 199.558 kr. ■ Professor Bodil Marie Stavning Thomsen, Institut for Kommunikation og Kultur: Sabbatical ved University of New South Wales, Australien. 122.038 kr. ■ Lektor Helle Strandgaard Jensen, Institut for Kultur og Samfund: Sabbatical ved York University, Canada. 152.500 kr. ■ Professor MSO John Benedicto Krejler, Danmarks institut for Pædagogik og Uddannelse: Sabbatical ved University of Strathclyde, Skotland. 188.739 kr. ■ Lektor Jonas Ross Kjærgård, Institut for Kommunikation og Kultur: Sabbatical ved Duke University, USA. 200.000 kr. ■ Lektor Mette Thunø, Institut for Kultur og Samfund: Sabbatical ved Institut national des langues et civilisations orientales, Frankrig. 179.944 kr. ■ Lektor Nick Shepherd, Institut for Kultur og Samfund: Sabbatical ved University of Pretoria, Sydafrika. 200.000 kr. ■ Lektor Niels Bonderup Dohn, Danmarks institut for Pædagogik og Uddannelse: Sabbatical ved University of California, USA. 75.460 kr. ■ Professor Sten Vikner, Institut for Kommunikation og Kultur: Sabbatical ved University of Edinburgh, Skotland. 75.000 kr. ■ Professor Sven Tarp, Institut for Kommunikation og Kultur: Sabbatical ved Universitat Rovira, Spanien. 199.850 kr. ■ Lektor Tomas Højgaard, Danmarks institut for Pædagogik og Uddannelse: Sabbatical ved University of California, USA. 52.000 kr. ■ Institutleder Claus Holm, Danmarks institut for Pædagogik og Uddannelse: Sabbatical ved University of Auckland, New Zealand. 130.100 kr. ■ Lektor Helle Alsted Søndergaard, Institut for Virksomhedsledelse: Sabbatical ved University of Madrid, Spanien. 103.760 kr. ■ Professor Lasse Lindekilde, Institut for Statskundskab: Sabbatical ved University of Melbourne. 127.000 kr. ■ Lektor Morten Brænder, Institut for Statskundskab: Sabbatical ved Ohio State University, USA. 75.000 kr. ■ Lektor Jens Fuglsang, Institut for Klinisk Medicin: Sabbatical ved University of Queensland, Australien. 75.900 kr. ■ Lektor Karin Biering, Institut for Klinisk Medicin: Sabbatical ved Erasmus Medical Centre, Holland. 81.500 kr. ■

GÆSTEFORSKERSTIPENDIER

■ Professor Heather Swanson, Institut for Kultur og Samfund: Gæsteforskerophold ved Aarhus Universitet til Professor Emeritus Charles Zerner, Sarah Lawrence College, New York, USA. 199.872 kr. ■ Professor Jan Engberg, Institut for Kommunikation og Kultur: Gæsteforskerophold ved Aarhus Universitet til Professor Karin Luttermann, Katholische Universität, Eichstätt-Ingolstadt, Tyskland. 62.664 kr. ■ Professor Jussi Parikka, Institut for Kommunikation og Kultur: Gæsteforskerophold ved Aarhus Universitet til Dr. Liam Young, Carleton University, Ottawa, Canada. 45.000 kr. ■ Professor Jacob L. Orquin, Institut for Virksomhedsledelse: Gæsteforskerophold ved Aarhus Universitet til External Professor Henrik Olsson, Santa Fe Institute, New Mexico, USA. 55.000 kr. ■ Professor Rune Stubager, Institut for Statskundskab: Gæsteforskerophold ved Aarhus Universitet til Professor Daniel A. Smith, University of Florida, Gainesville, USA. 45.000 kr. ■ Professor MSO Hans Eiskjær, Institut for Klinisk Medicin: Gæsteforskerophold ved Aarhus Universitet til Chief Surgeon, Associate professor Michiel Erasmus, Thoracic Transplant Center, Groningen & University of Groningen, Holland. 47.495 kr. ■ Professor Asger Hobolth, Institut for Matematik: Gæsteforskerophold ved Aarhus Universitet til Professor Andreas Futschik, Johannes Kepler University, Linz, Austria. 20.000 kr. ■ Professor Søren Fournais, Institut for Matematik: Gæsteforskerophold ved Aarhus Universitet til Professor Ayman Kachmar, Lebanese University, Nabatieh, Lebanon. 232.411 kr. ■ Lektor Annelis Kuhlman, Institut for Kommunikation og Kultur: Gæsteforskerophold ved Aarhus Universitet til Professor Yana Meerzon, University of Ottawa, Ottawa, Canada. 30.000 kr. ■ Professor Dan Ringgaard, Institut for Kommunikation og Kultur: Gæsteforskerophold ved Aarhus Universitet til Professor Klaus Müller-

Wille, Universität Zürich, Zürich, Schweiz. 35.000 kr. ■ Lektor Iram Majeed Khawaja, Danmarks institut for Pædagogik og Uddannelse: Gæsteforskerophold ved Aarhus Universitet til Associate professor Reva Jaffe-Walter, Montclair State University, New York, USA. 40.000 kr. ■ Lektor Stefan Kjerkegaard, Institut for Kommunikation og Kultur: Gæsteforskerophold ved Aarhus Universitet til Professor Jan-Noël Thon, Universität Osnabrück, Osnabrück, Tyskland. 35.000 kr. ■ Lektor Søren Pold, Institut for Kommunikation og Kultur: Gæsteforskerophold ved Aarhus Universitet til Senior Lecturer Luke Heemsbergen, Deakin University, Burwood, Australia. 15.000 kr. ■ Lektor Ismail Golgeci, Institut for Forretningsudvikling og Teknologi: Gæsteforskerophold ved Aarhus Universitet til Dr. Mahour M. Parast., Arizona State University, Tempe, USA. 65.000 kr. ■ Lektor Jonas Maibom, Institut for Økonomi: Gæsteforskerophold ved Aarhus Universitet til Researcher Gustaf Bruze, Karolinska Institute Stockholm, Sverige. 51.722 kr. ■ Professor Svend-Erik Skaaning, Institut for Statskundskab: Gæsteforskerophold ved Aarhus Universitet til Assistant Professor Michael Wahman, Michigan State University, East Lansing, USA. 41.750 kr. ■ Professor Andrew Swann, Institut for Matematik: Gæsteforskerophold ved Aarhus Universitet til Senior Lecturer Thomas Madsen, University of West London, London, UK. 24.000 kr. ■ Professor Peter Teglbjerg Madsen, Institut for Biologi: Gæsteforskerophold ved Aarhus Universitet for professor Birgitte McDonald, Moss Landing Laboratories, USA. 45.000 kr. ■



FORSKNINGSOPHOLD I MØLLEHUSET

■ Aarhus Universitets Forskningsfond overtog i 2001 Møllehuset ved Sandbjerg Gods med henblik på at give forskere mulighed for at arbejde med emner, der er tilknyttet området eller med henblik på at få arbejdsro til udførelse af et videnskabeligt arbejde. Forskere kan løbende søge om legatophold i Møllehuset, hvor der normalt bevilges fra en uge til to måneders varighed. ■

■ Lektor Janne Flora, Institut for Kultur og Samfund. ■ Ph.d.-studerende Anne Sophie Grauslund, Institut for Kultur og Samfund. ■ Postdoc Annika Pohl Harrison, Institut for Kultur og Samfund. ■ Ph.d.-studerende Rianne H. Hesselvig, Danmarks institut for Pædagogik og Uddannelse. ■ Ph.d.-studerende Michael Eilenberg, Institut for Kultur og Samfund. ■ Ph.d.-studerende Christian Jørgensen, Institut for Kultur og Samfund. ■ Ph.d.-studerende Lise Baun, Danmarks institut for Pædagogik og Uddannelse. ■ Lektor Morten Dige, Institut for Kultur og Samfund. ■ Postdoc Claus Sixtus Jensen, Institut for Klinisk Medicin. ■ Lektor Henrik Støvring, Institut for Folkesundhed. ■ Seniorforsker Gitte Blicher-Mathiesen, Institut for Ecoscience. ■ Ph.d.-studerende Sigurd Beier Sloth, Institut for Klinisk Medicin. ■ Lektor Tomas Højgaard, Danmarks institut for Pædagogik og Uddannelse. ■ Lektor Lena Lindenskov, Danmarks institut for Pædagogik og Uddannelse: 2 ophold. ■ Ph.d.-studerende Maria Louise Gam-

borg, Institut for Klinisk Medicin: 2 ophold. ■ Professor Carsten René Jørgensen, Psykologisk Institut: 2 ophold. ■ Klinisk lektor, overlæge Bent Erling Lindblad, Institut for Klinisk Medicin: 5 ophold. ■ Ph.d.-studerende Michelle Mølgaard Thomsen, Institut for Biomedicin. ■ Professor Brian Kronvang, Institut for Geoscience. ■ Ph.d.-studerende Louise Binow Kjær, Centre for Educational Development. ■ Lektor Tomas Højgaard, Danmarks institut for Pædagogik og Uddannelse. ■ Adjunkt Marie-Louise Molbæk, Danmarks institut for Pædagogik og Uddannelse. ■ Forskningsmedarbejder Katja Neubert, Danmarks institut for Pædagogik og Uddannelse. ■ Ph.d.-studerende Marianne Høi Liisberg, Institut for Kommunikation og Kultur. ■ Lektor Bergthora Kristjansdóttir, Danmarks institut for Pædagogik og Uddannelse. ■ Lektor Birgitte Stougaard Pedersen, Institut for Kommunikation og Kultur. ■ Lektor Charlotte Appel, Institut for Kommunikation og Kultur. ■ Lektor Peter Bakker, Institut for Kommunikation og Kultur. ■ Ph.d.-studerende Mette Kielsholm, Institut for Klinisk Medicin. ■ Klinisk lektor Jakob Kristian Jakobsen, Institut for Klinisk Medicin. ■ Lektor Kristian Vissing, Institut for Folkesundhed. ■ Lektor Sadegh Nabavi, Institut for Biomedicin. ■ Seniorforsker og lektor Charlotte Handberg, Institut for Folkesundhed. ■ Professor Ning de Coninck-Smith, Danmarks institut for Pædagogik og Uddannelse. ■ Lektor Rune Dall Jensen, Institut for Klinisk Medicin. ■ Ph.d.-studerende Lise Skovgaard Svingel, Institut for Klinisk Medicin. ■ Ph.d.-studerende Mikkel Holt, Institut for Kommunikation og Kultur. ■



FORSKNINGSOPHOLD I HUSUMGADE

■ Aarhus Universitets Forskningsfonds lejlighed i Husumgade i København er fra 2020 fuldt overgået til forskningsophold. Lejligheden blev i 2020 totalrenoveret. Forskere kan løbende søge om forskningsbaserede ophold i Husumgade, hvor der bevilges ophold af få dage til flere ugers varighed.

■ Ph.d.-studerende Frida Poulsen,
Danmarks Pædagogiske Universitet

■ Lektor Jihan Zakarriya,
Aarhus Institute of Advanced Studies
(4 ophold)

■ Professor Claudia Welz,
Institut for Kultur og Samfund
(5 ophold)

■ Lektor Cecilie Nørby Lyhne,
Institut for Folkesundhed
(2 ophold)

■ Lektor Andreas Beck Holm,
Institut for Kultur og Samfund

■ Seniorforsker Lone Kølle Martinsen,
Center for Grundtvigsforskning

■ Lektor Bent Erling Lindblad,
Center for Akutforskning

■ Lektor Stefan Iversen,
Institut for Kommunikation og Kultur

■ Ph.d.-studerende Johanne Aarup
Lauritsen, Institut for Biomedicin ■

Årsberetning 2022

Aarhus Universitets Forskningsfond

© Forfatterne og Aarhus Universitets Forskningsfond 2023

Omslag, tilrettelægning og sats: Jørgen Sparre

Trykt på Munken Lynx 130 g hos Narayana Press, Gylling

Printed in Denmark, 2023

Illustrationer:

Side 9, 10, 11, 12, 13, 14, 15, 16, 18, 21, 22, 24, 25, 26,

27, 28, 29, 30, 31, 32, 33, 34, 35, 36, 37, 46, 47, 49,

70, 71, 72, 73, 74, 75, 76: Anne Kring

Side 5, 8, 52, 53, 54, 55, 65, 68, 69: Birthe Vembye

Side 41: Hans Jørgen Degn

Side 45: Maiken Kestner

Side 54 (Dorthe Staunæs): Dan Nielsen

