

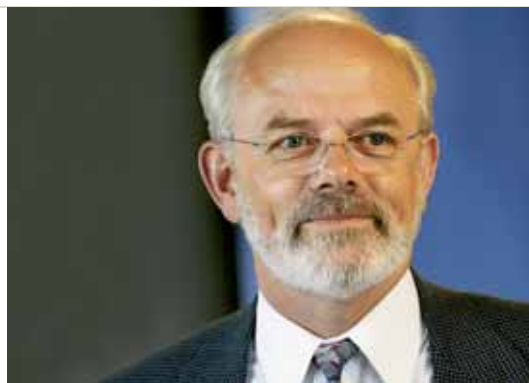




*Billedmæssigt er årsberetningen i år præget af motiver fra Aarhus Universitets meget forskellige bygninger og lokaliteter rundt omkring i landet i form af bygningsdetaljer som her fra Danmarks Miljøundersøgelser i Silkeborg, Handelshøjskolen i Aarhus, Danmarks Miljøundersøgelser i Roskilde og Danmarks Pædagogiske Universitetsskole i København. Foto: Poul Ib Henriksen.*

# Aarhus Universitets Forskningsfond

## Årsberetning 2007



Af Lauritz B. Holm-Nielsen,  
rektor og formand for  
Aarhus Universitets  
Forskningsfonds bestyrelse

2007 blev året, hvor Aarhus Universitet ændrede skikkelse fra classic-udgaven med fem fakulteter til en stor landsdækkende forsknings- og uddannelsesinstitution med en bredere fagvifte og nye opgaver.

Nu omfatter Aarhus Universitet ni hovedområder, dels de "gamle" fakulteter for Humaniora, Teologi, Sundhedsvidenskab, Samfundsvidenskab og Naturvidenskab og dels de fire "nye": Det jordbrugsvidenskabelige Fakultet, Handelshøjskolen i Aarhus, Danmarks Pædagogiske Universitetsskole og Danmarks Miljøundersøgelser.

Universitetsfusionen har resulteret i et universitet, der rækker ud mod alle samfundets sektorer, og som dækker hele forskningsspektret – fra grundforskning over anvendt forskning til strategisk forskning og myndighedsrådgivning – og Aarhus Universitet er med forsknings- og uddannelsesaktiviteter på flere end 20 lokaliteter repræsenteret i hele landet. At få en sådan fusion til at lykkes er en stor udfordring og en krævendende proces, som det, selv om den er kommet rigtig godt i gang, naturligvis vil tage nogen tid at få fuldt gennemført. Det er samtidig en situation, der byder på nogle meget store muligheder, både til at skabe nye innovative uddannelsestilbud og til at få etableret endnu stærkere forskningsmiljøer i det meget store fagspektrum, der nu er tale om. I samspillet mellem de forskellige fagområder ligger potentialet til nye forskningsmæssige styrkepositioner og til en fortsat fornyelse og styrkelse af Aarhus Universitets i forvejen stærke forskningsprofil.

Aarhus Universitets Forskningsfond har igennem årene haft en vigtig rolle at spille med hensyn til at kunne støtte større forskningsmæssige initiativer ved universitetet. Selv om de midler, fonden årligt kan uddele, udgør en relativ beskedent del af universitetets samlede forskningsbudget, betyder det forhold, at midlerne kan disponeres langt friere end hovedparten af de midler, universitetet i øvrigt modtager, at de har en meget høj værdi i henseende

til at understøtte universitetets strategiske satsninger. I de senere år har fonden således ydet bevillinger til flerårige programmer bl.a. støtte til forskeruddannelsen, den teknisk-videnskabelige forskning i forbindelse med etableringen af civilingeniøruddannelserne i Århus, og til de fokusområder, der indgår i Aarhus Universitets udviklingskontrakt.

Med virkning fra 2007 har fonden etableret en særlig pulje til forskningsprojekter, der etableres i et samarbejde mellem forskergrupper ved universitetets "gamle" og "nye" hovedområder. Denne "forskningsintegrationspulje" har som specielt sigte at initiere og støtte det forskningsmæssige samarbejde og dermed en helt central bestræbelse i fusionsprocessen, som jo ikke kun drejer sig om struktur og organisation, men først og fremmest om at udnytte synergien i samarbejdsmulighederne mellem de faglige miljøer. Puljen fremkaldte mange ansøgninger, hvoraf kun en mindre del kunne imødekommes. Vi har i årets udgave af årsberetningen fra forskningsfonden som tema valgt at bringe en omtale af nogle af disse projekter.

Samtidig har vi som gennemgående illustrationsmateriale til årsberetningen valgt motiver fra de mange forskellige og forskelligartede lokaliteter, som Aarhus Universitet nu driver virksomhed på rundt omkring i landet. For at have en vis "rød" tråd i billedmaterialet har vi valgt fotografier af bygningsdetaljer. Det kunne måske pirre nysgerrigheden og være en opfordring til at lade vejen falde forbi, så universitetets mange interessenter også på den måde lærer den nye store institution at kende.

Såvel det valgte tema med tværgående forskningsprojekter som billedmateriale tjener som en velkomsthilsen fra Aarhus Universitets Forskningsfond til universitetets nye medarbejdere. For fonden vil det nye større universitet byde på udfordringer med hensyn til at få fastlagt en uddelingspolitik, der kommer det samlede universitet til gode, og som fortsat understøtter universitetets strategier på forskningsområdet.



# Miljøet – også en sag for samfundsvidenskaben

*Aarhus Universitet har de seneste 20 år været det førende universitet i Danmark, når det gælder samfundsvidenskabelig miljøforskning. Den position vil nu blive yderligere styrket gennem en bevilling fra Forskningsfonden til Center for Samfundsvidenskabelig Miljøforskning.*



Forskningsprofessor  
Mikael Skou Andersen,  
Danmarks Miljøundersøgelser.

Af Hans Plauborg

Miljøspørgsmål er i høj grad nogle, der går på tværs af mange videnskabelige grene. Inden for samfundsvidenskaben har forsknings- og uddannelsesaktiviteterne på området i vidt omfang været centreret omkring Center for Samfundsvidenskabelig Miljøforskning (CeSaM), der blev etableret som organisatorisk enhed ved Aarhus Universitet i 1992 og fra begyndelsen havde deltagere fra en lang række andre forsknings- og uddannelsesinstitutioner. Forskere fra mange samfundsvidenskabelige discipliner har siden begyndelsen af 1990'erne været tilknyttet centeret, som hele tiden har lagt stor vægt på tværvidevidenskabelighed.

– CeSaM har betydet utrolig meget for samarbejdet mellem miljøforskere inden for samfundsvidenskaberne i Danmark, siger forskningsprofessor Mikael Skou Andersen fra Danmarks Miljøundersøgelser, der sammen med lektor Birgitte Egelund Olsen fra Handelshøjskolen og professor Ellen Margrethe Basse fra Juridisk Institut står bag ansøgningen om støtte til at styrke den samfundsvidenskabelige miljøforskning yderligere. En ansøgning som Forskningsfonden har imødekommet med en bevilling på 300.000 kr.

## Højt prioriteret område

Mikael Skou Andersen mener, at CeSaM-samarbejdet har givet et stort løft til den samfundsvidenskabelige miljøforskning i Danmark generelt og til Aarhus Universitet i særdeleshed.

– Der er kommet et stærkt fagligt netværk ud af samarbejdet, men så sandelig også mange forskningsresultater, siger Mikael Skou Andersen og fortæller, at da Institut for Statskundskab for fem år siden fik en fin placering på en international ranking, viste en nærmere gennemgang, at 30 procent af de udslagsgivende artikler var publiceringer under CeSaM.

De gode erfaringer med den samfundsvidenskabelige miljøforskning har da også ligget langt fremme i bevidstheden hos universitetets ledelse i forbindelse med fusionen. I et visionspapir om fusionsplanerne fra foråret 2006 er det tværinstitutionelle samarbejde om den samfundsvidenskabelige miljøforskning således fremhævet.

– Vi har jo på et tidligt tidspunkt og længe før fusionen vist, at vi kunne samarbejde på det her område. Derfor er jeg også glad for, at bevillingen nu giver mulighed for at gå videre med at samordne og integrere den forskning, undervisning og rådgivning, der foregår inden for miljø, energi og klima på de forskellige dele af det udvidede Aarhus Universitet, siger Mikael Skou Andersen.

## Økonomiske virkemidler

Et af de forskningsområder, der skal integreres og videreudvikles i det videre samarbejde, er spørgsmålet om brugen af økonomiske virkemidler inden for områderne miljø, energi og klima. ”Værktøjskassen” består groft sagt af fire instrumenter, når det drejer sig om at reducere CO<sub>2</sub>-udledningen: normstyring, hvor der lægges en norm for udledningen for den enkelte virksomhed, subsidier, afgifter og kvoter.

Normstyring er man stort set gået væk fra, fordi virksomhederne med usvigelig sikkerhed





*Forskningen viser, at afgifter på energi og CO<sub>2</sub> kan være et effektivt middel til at afhjælpe klimaproblemet, uden at det behøver gå ud over virksomhedernes konkurrenceevne.*

vil udlede CO<sub>2</sub> lige til grænsen af normen, når incitamentet til at forbedre sig yderligere ikke er til stede. Statssubsidiering af forurenende virksomheder er forbudt ifølge internationale konkurrenceregler, så tilbage står reelt kun kvote- og afgiftsinstrumentet.

Mikael Skou Andersen har gennem mange år forsket i miljøafgifternes betydning og mener, at meget taler til deres fordel. Han har stået i spidsen for et stort EU-forskningsprojekt, COMETR, der netop har set på CO<sub>2</sub>-afgifternes betydning for miljøet og økonomien, og det tyder på, at de anvendt rigtigt kan give ”dobbelt dividende” – altså være en fordel for både miljøet og samfundsøkonomien.

– Vores forskning viser, at afgifter på energi og CO<sub>2</sub> kan være et effektivt middel til at afhjælpe klimaproblemet, uden at det behøver gå ud over virksomhedernes konkurrenceevne. I de fem EU-lande, vi har undersøgt, har CO<sub>2</sub>- og energiafgifterne faktisk givet et lille, men positivt bidrag til den økonomiske vækst på 0,5 procent, samtidig med at udledningerne er blevet nedbragt, siger Mikael Skou Andersen.

### **Kvoter og afgifter**

Andre samfundsvidenskabelige miljøforskere har argumenteret for, at et effektivt kvotesystem med fuld frihandel med kvoterne landene i mellem og store bøder til snyderne, vil gøre mere for at reducere CO<sub>2</sub>-udledningen. Ideen er, at redueringen af CO<sub>2</sub> via kvotesystemet bliver ledt hen til de virksomheder og de lande, hvor det ifølge de internationale aftaler er billigst at reducere.

Mikael Skou Andersen afviser ikke kvotesystemets effekt. Det store problem er bare, at kvoterne hidtil er blevet uddelt gratis.

– Kvoterne har en kæmpe værdi, som især elværkerne kan vælte over på elprisen til kunderne.

Derfor repræsenterer kvoterne i dag en

milliardgevinst for elværkerne, og de penge ville efter min mening ligge meget bedre i statskassen, hvor de f.eks. kunne anvendes til at sænke skatten på arbejdskraft, siger Mikael Skou Andersen.

Hvis CO<sub>2</sub>-kvoterne derimod skal købes via auktion, som EU-Kommissionen har foreslået de skal fra 2013, giver det mere mening, siger han, for så vil der blive skabt et provenu, som kan anvendes samfundsøkonomisk fornuftigt. Mikael Skou Andersens forskning viser også, at de energi-intensive industrier, som står for produktionen af bl.a. cement, jern og metal, ikke har grund til at være så nervøse for, at miljøafgifter vil ødelægge deres konkurrenceevne. I lande som Holland og Frankrig, hvor der er et afgiftssystem, betaler de mest forurenende virksomheder CO<sub>2</sub>- og energiafgifter i et omfang, der udgør mellem én og fem procent af deres overskud før afskrivninger. Og når værdien af sænkede arbejdsgiverafgifter og energibesparelser indregnes, falder regningen til kun to procent af overskuddet eller mindre. Der er med andre ord næppe nogle virksomheder, der indtil nu er gået konkurs pga. miljøafgifter.

### **Fakta**

#### **Center for Samfundsvidenskabelig Miljøforskning (CeSaM)**

*Aarhus Universitets Forskningsfond har bevilget 300.000 kr. til fortsat integration af den samfundsvidenskabelige forskning, undervisning og rådgivning, der foregår på forskellige dele af Aarhus Universitet inden for områderne miljø-, energi-, og klima. Et af de forskningsområder, der skal integreres og videreudvikles i det videre samarbejde, er spørgsmålet om brugen af økonomiske virkemidler inden for områderne miljø, energi og klima.*

*Forskningsprofessor Mikael Skou Andersen fra Danmarks Miljøundersøgelser, Aarhus Universitet, lektor Birgitte Egelund Olsen fra Handelshøjskolen, Aarhus Universitet, og professor Ellen Margrethe Basse fra Juridisk Institut står bag projektet, der også inddrager 10 andre VIP-medarbejdere og 7 ph.d.-studerende.*

# Det gode griseliv er svært at måle

*Verden mangler mad. Kun i de rigeste lande har vi råd til at overveje de etiske forhold omkring det, vi spiser. Det gør det ikke mindre vigtigt at sætte fokus på etikken, når vi beskæftiger os med fødevarerproduktion, mener Jes Harfeld. Vores viden på området fordrer nemlig, at vi tager ansvar for dyrene, klimaet og naturen.*

Af Elisabeth Vestergaard Dørken



Ulrik Birk Becker Nissen, ph.d., er leder af Center for Bioetik og Nanoetik og lektor ved Afdeling for Systematisk Teologi på det Teologiske Fakultet.

Jes Harfeld er cand.mag. i filosofi og ph.d.-stipendiat og tilknyttet Center for Bioetik og Nanoetik.

Birte Lindstrøm Nielsen er forskningsleder på Institut for Husdyrsundhed, Velfærd og Ernæring ved Det Jordbrugsvidenskabelige Fakultet. Desuden er hun formand for Dyreværnsrådet.

”Fødevarernes etik – fra jord til bord i et værdimæssigt perspektiv” blev indledt i september 2007 som et tværfagligt forskningsprojekt udsprunget af Aarhus Universitets fusion i januar 2007 med Danmarks JordbrugsForskning, nu Det Jordbrugsvidenskabelige Fakultet (DJF). Ved Center for Bioetik og Nanoetik (CBN) ønsker man at styrke forskningen i non-human etik og har derfor taget initiativet til samarbejdet med DJF. I projektet stiller cand.mag. i filosofi og ph.d.-stipendiat Jes Harfeld fra CBN skarpt på etiske problemer ved vores fødevarerproduktion.

– Først og fremmest arbejder jeg med at overføre filosofiens store begreber til dyrevelfærdsområdet. Med andre ord handler det om på dyrenes vegne at stille Aristoteles’ spørgsmål: ”Hvad er det gode liv?”, siger Jes Harfeld.

## Hvor er den glade gris?

Men hvem kan vide, hvordan dyr har det, når vi nu ikke kan spørge dem? Ifølge Jes Harfeld har forskningen i dyrs adfærd faktisk givet os bedre viden end nogensinde, om hvornår vores dyr har det godt og trives.

– Netop derfor springer de etisk problematiske forhold i vores behandling af dyrene mere i øjnene, og vi bliver nødt til at overveje, hvordan vi indretter vores landbrugsproduktion, siger Jes Harfeld.

Og her beviser projektets tværfaglighed sin værdi. For selv om biologer og naturvidenskabsmænd har stor viden, kan de godt have svært ved at måle sig frem til det gode griseliv. Birte Lindstrøm Nielsen er medvejleder på forskningsprojektet og forskningsleder ved DJF, hvor hun særligt beskæftiger sig med dyreadfærd. Hun fortæller, at når man skal lovgive på et område, hvor der ikke er lavet forsøg, spiller de etiske overvejelser en betydningsfuld rolle:

– Selv om vi ud fra et biologisk synspunkt kan vurdere forskellige niveauer af dyrevelfærd, er der mange gråzoner, hvor vi ikke



rent naturvidenskabeligt kan sætte en entydig grænse for, hvad der er acceptabelt. Derfor er den etiske vurdering vigtig

## Landbrugsproduktionen i dag

De fleste mennesker har i dag en begrænset kontakt med landbruget – men følger samtidig levende med i mediernes enkeltsager om f.eks. dyretransporter og kastrering af smågriise. Det kan godt give et mangelfuldt indblik i, hvad der er de største problemer ved vores landbrugsproduktion i dag, påpeger Jes Harfeld. Han vil gerne frem til et sandere billede af vores landbrugsproduktionsformer, f.eks. af hvordan dyrenes hverdag reelt ser ud:

– Det mest relevante problem inden for dyrevelfærd i dag handler om de generelle opstaldningsvilkår. Dyrene har for lidt plads,





og det er et langt større problem end f.eks. kastrering af grise, konstaterer Jes Harfeld. Problemet udspringer af, at landmanden ikke frit kan bestemme, hvordan han behandler sine dyr. Økonomisk kan det nemlig sjældent løbe rundt for ham at have frilandsgrise, selv om han vil. En af de kommende udfordringer i forskningsprojektet drejer sig derfor om at analysere markedets betydning for fødevarerproduktionen.

#### Den (u)etiske forbruger

– Sat på spidsen handler den forbruger, der gerne vil være etisk og politisk korrekt, både uetisk og udemokratisk, hvis han kun bevæger sig inden for den ramme, som markedet udstikker for ham, siger Jes Harfeld.

Han mener, at markedet er amoralsk, dvs. uden for moralens område, og samtidig udemokratisk, idet det er lukket og privat for den enkelte forbruger. Det betyder ikke, at vi ikke skal overveje, hvad vi putter i indkøbsvognen. Det er bare ikke nok, at vi kun handler som forbrugere.

– Der skal en fælles, demokratisk beslutning til, hvis vi vil forvalte vores fødevarerproduktion efter etiske principper. Her må vi handle som borgere, der stræber efter det fælles bedste, mener Jes Harfeld.

#### Velfærdsfilosofi med perspektiver

Aristoteles bekymrede sig ikke om, hvordan der kom mad på bordet. Derfor kunne han koncentrere sig om at udarbejde sin etik. Er det ikke kun rige mennesker, der har overskud til at tænke på, hvordan deres mad har haft det? Det bekræfter lektor Ulrik Birk Becker Nissen, der er leder af Center for Bioetik og Nanoetik (CBN) og projektets initiativtager og hovedvejleder.

– Men det betyder ikke, at de etiske overvejelser ikke er vigtige. Vi må bare glæde os over, at vi har mulighed for at tænke spørgsmålene igennem, siger han.

Et af projektets vigtigste indsatsområder handler netop om at gentænke dyreetikken i Danmark i dag:

– En stor del af dyreetikken i Danmark er præget af en nytteetisk tankegang. Projektet her tager udgangspunkt i dydsetikken, hvor det handler om at forstå dyrs karakter og væsen ud fra den sammenhæng, de indgår i, siger projektleder Ulrik Birk Becker Nissen. Og mens projektet gerne skulle bidrage til en ny måde at tænke om dyr på, er der også et ønske om, at det resulterer i et endnu tættere samarbejde mellem CBN og DJF. Forskerne ved CBN og DJF er netop nu ved at danne et Center for Fødevarerforskning, ligesom et nationalt netværk for etik i fødevarerforskning er i støbeskeen.

*Det mest relevante problem inden for dyrevelfærd er i dag pladsproblemer. Det skyldes blandt andet, at produktionsformer som frilandsgrise sjældent er økonomisk rentable.*

#### Fakta

##### Fødevarernes etik – fra jord til bord i et værdimæssigt perspektiv:

Projektet løber fra 1. september 2007 - 31. august 2010. Aarhus Universitets Forskningsfond støtter ph.d.-stipendiet med 650.000 kroner. Det er initieret og ledet af Ulrik Birk Becker Nissen, lektor og ph.d., leder af Center for Bioetik og Nanoetik. Birte Lindstrøm Nielsen, forskningsleder ved Det Jordbrugsvidenskabelige Fakultet, er medvejleder, og Jes Harfeld, cand.mag. i filosofi og ph.d.-stipendiat, er ansat som projektforsker.

Formålet med projektet er at afklare de værdimæssige problematikker, der ligger i fødevarerproduktionen, og at diskutere de styringsmekanismer, der er og bør være i forhold til fødevarerproduktionens arbejdsområder.

Center for Bioetik og Nanoetik (CBN) har til formål at styrke de etiske overvejelser over den nyeste udvikling inden for lægevidenskab, biologi og bioteknologi. Yderligere info: [www.bioetik.au.dk](http://www.bioetik.au.dk)

# Museerne må ud med sproget

*Den moderne oplevelsesforbruger efterspørger interaktion, mening og meroplevelse. Alligevel er et provinsmuseum uden restaurant ikke automatisk dødsdømt. Men nye vilkår i kultursektoren kræver, at museerne i højere grad tænker strategisk om deres kommunikation.*



Af Camilla Nissen Toftdal

En lille dreng fylder munden med luft, lader læberne møde den fint pudsede glasmontre og ånder langsomt ud. Han træder et skridt tilbage og beskuer mesterværket – ikke Musikhistorisk Museums velbevarede eksemplarer af nodeskrifter fra 1700-tallet, men hans eget fine mundaftryk. For nogle voksne er reglerne omtrent de samme: De oplever først noget, når de selv er i spil. For dem skal et museumsbesøg udfordre flere sanser på én gang. Det skal være interaktivt.

Museerne møder i disse år en række nye udfordringer. Den meningsgørende forbruger er blot én faktor. Dertil kommer ændringer i det kulturpolitiske fokus og øget konkurrence fra andre oplevelsestilbud. Et forskningssamarbejde mellem Center for Museologi på Humaniora og Center for Virksomhedskommunikation på Handelshøjskolen, Aarhus Universitet, vil snart byde ind med overordnede anbefalinger til museerne om, hvordan de kan agere under de nye vilkår.

*Marie Bysted-Sandberg er cand.ling.merc. og forskningsassistent ved Center for Virksomhedskommunikation, Handelshøjskolen.*

*Anna Karina Kjeldsen er mag.art. og forskningsassistent ved Center for Museologi, Det Humanistiske Fakultet.*



## Branding nødvendigt

– En lang række museer har besøgstal, som er stagnerende eller måske ligefrem faldende, og de bliver overhalet indenom af nogle af de nye spillere på markedet. De oplever, at de bliver nødt til at opgradere deres kommunikationspraksis, siger Anna Karina Kjeldsen, som er magister i kunsthistorie og en af de to projektforskere på projektet ”Strategisk kommunikation i museumsverdenen”. Hun er specialiseret i museologi og arbejder sammen med Marie Bysted-Sandberg, som er kandidat i virksomhedskommunikation fra Handelshøjskolen.

Det tværfaglige samarbejde er oplagt, fordi museerne netop står i en situation, hvor kommunikation er uomgængelig. Center for Museologi og Center for Virksomhedskommunikation har tidligere arbejdet sammen om en masteruddannelse i museologi, så grobunden for forskningsprojektet var allerede skabt, da det blev muligt at søge midler fra Aarhus Universitets Forskningsfonds fusionspulje.

Fusionspengene betaler Anna Karina Kjeldsens og Marie Bysted-Sandbergs halvårslige ansættelse, som blandt andet resulterer i en rapport, der belyser, hvordan museerne forstår og praktiserer strategisk kommunikation. Rapporten bliver til på baggrund af en kvantitativ spørgeskemaundersøgelse blandt alle landets museer.

– Vi har blandt andet undersøgt, i hvor høj grad museerne inddrager omverdenen, og hvor fokuserede de er på deres interesser. Museerne er blevet spurgt, om de ser sig selv som institutioner, der skal være til for nogle brugere, eller som institutioner, der primært skal bevare, beskytte og tage vare på en samling, siger Anna Karina Kjeldsen.

## Fra hånden til munden

– Forestillingen om, at vi kun eksisterer, hvis vi fortæller, hvem vi er, er netop en tendens inden for kommunikationsverdenen, forklarer Marie Bysted-Sandberg.



Så kontant formulerer Marie Bysted-Sandberg den udfordring, museerne har til fælles med alle andre institutioner og organisationer. Hvordan står det så til med eksistensen bag de danske museums vægge? Undersøgelsen viser, at hovedparten af de danske museer kun er middel-strategiske i deres kommunikation. Der er brug for kommunikation, som ligger på et andet niveau end ”fra hånden i munden”, forklarer de to forskere.

– Museerne er blevet meget mere bevidste om, at det ikke er nok bare at stille ting frem. Man skal ikke tro, at fordi man har nogle unikke genstande, så kommer folk af sig selv. Det gør folk ikke længere, siger Anna Karina Kjeldsen. Alligevel er der lang vej igen for de fleste danske museer, før de havner i det højstrategiske selskab. Det kræver, at de har implementeret en mission, en vision og nogle værdier, som de kommunikerer ud til både medarbejderne og til omverdenen på de forskellige modtages præmisser.

### Kend dig selv

”Strategisk kommunikation” lyder meget moderne, og det er fristende at slutte, at de mere gammeldags museer ligger i bund i undersøgelsen. Sådan er det imidlertid ikke.

– Strategisk kommunikation handler også om differentiering. Museerne skal skille sig ud på deres egne præmisser. Det er også strategisk kommunikation, når man siger, at vi er dem, vi er, og vi er enkle, siger Marie Bysted-Sandberg og tilføjer, at professionelt bliver det først, når museet handler ud fra de værdier, det erklærer offentligt.

Museerne skal netop ikke skabe deres værdier efter en markedsforståelse, understreger Anna Karina Kjeldsen. Hendes ønskescenarium er et nuanceret museumslandskab i Danmark, hvor nogle museer satser på sansedstillinger, andre på børnene og andre igen på de informationstunge og lærerige museumsoplevelser, som der i øvrigt er et stort marked for.

### Ildsjæle i strategisk spændetroje?

Inden for forskningsprojektets økonomiske rammer opnår de to unge forskere at skabe et overblik over de danske museers arbejde med kommunikation og at opstille overordnede anbefalinger til museerne. Men der er en del spørgsmål, som endnu må stå ubesvarede tilbage. Undersøgelsen har nemlig vist, at museerne forstår begrebet kommunikation meget forskelligt, og nogle er skeptiske.



– Et museum er sammensat af faglige grupper, som arbejder meget ideologisk. De er ofte ildsjæle, og nogle af dem mener, at det vil hæmme dem i deres kreativitet, hvis de skal medtænke strategisk kommunikation, siger Anna Karina Kjeldsen. Problematikken ligger uden for rammerne af det igangværende forskningsprojekt, men de to forskere håber på at få økonomiske midler til at lede efter mulige svar.

*Selv om museerne har nogle unikke genstande, så kommer folk ikke længere af sig selv. Museerne skal skille sig ud på deres egne præmisser. Det kræver, at de har implementeret en mission, en vision og nogle værdier, som de kommunikerer ud til både medarbejderne og til omverdenen.*  
Foto fra kunstmuseet ARoS.

### Fakta

#### Strategisk kommunikation i museumsverdenen

*Projektets overordnede mål er at skabe overblik over de danske museers arbejde med kommunikation, at opstille konkrete anbefalinger til, hvordan museerne kan styrke deres arbejde med strategisk kommunikation, og at identificere potentielle problematikker og forskningsområder inden for strategisk kommunikation i museumsverdenen.*

*Den 5. juni 2008 udkommer rapporten med arbejdstitlen Strategisk kommunikation i den danske museumsverden – et øjebliksbillede af, hvordan danske museer forstår og praktiserer strategisk kommunikation anno 2008.*

*Marie Bysted-Sandberg, cand.ling.merc. og forskningsassistent ved Center for Virksomhedskommunikation, og Anna Karina Kjeldsen, mag.art. og forskningsassistent ved Center for Museologi, er ansat som projektforskere.*

*Projektet er ledet af Finn Frandsen og Winni Johansen fra Center for Virksomhedskommunikation, Handelshøjskolen, i samarbejde med Ane Hejlskov Larsen og Vinnie Nørskov fra Center for Museologi, Det Humanistiske Fakultet.*

# Jagten på dioxinerne

*Danmarks Miljøundersøgelser og Institut for Folkesundhed har brugt forskningsfondens bevilling til at forbedre vores viden om de farlige dioxiner, vi påvirkes af hver eneste dag.*

Af Kristian Serge Skov-Larsen



Dioxiner er overalt i luften og i vores fødevarer. De bliver udledt, hver gang forbrændingen tænder ild til endnu et læs husholdningsaffald, når kulkraftværkerne fyrer op under kedlerne, eller når diesellastbilerne kører på kryds og tværs af landet. Og at de gør stor skade på mennesker, er ifølge lektor, ph.d. Eva Bonefeld-Jørgensen fra Institut for Folkesundhed et fastslået faktum.

Hun har forsket i dioxinernes skadevirkninger gennem mange år og forklarer, at for store doser dioxiner kan give kræft, svække immunsystemet og fremkalde skader på fostre.

Netop derfor er det vigtigt at undersøge, præcist hvor store koncentrationer der egentlig skal til, for at mennesker bliver påvirket – og det er et af de forskningsprojekter, som nyt målingsudstyr på Danmarks Miljøundersøgelser (DMU), købt med tilskud fra forskningsfonden, allerede har bidraget til.

– Dioxiner er giftige, det ved man – og vi bliver hver dag udsat for doser, der ophobes i vores fedtvæv. Man overvejer i øjeblikket en lang række tiltag for at begrænse udledningen, og derfor er det også vigtigt med fortsatte

undersøgelser af deres præcise skadevirkninger på mennesker, forklarer Eva Bonefeld-Jørgensen.

## Splitter op i mindste dele

For at måle blandt andet dioxiner skal man bruge et såkaldt GC-HR-MS-instrument, hvor GC-HR-MS er forkortelsen for "Gas Chromatography High Resolution Mass Spectrometre".

Bag det komplicerede navn gemmer sig en analysemetode, hvor hvert enkelt molekyle kan "sorteres" og måles hver for sig, og instrumentet bruges derfor i en lang række test og undersøgelser, der arbejder med meget små koncentrationer af stoffer.

Faktisk havde DMU allerede et GC-HR-MS-instrument stående, men det var så gammelt, at det var umuligt at skaffe reservedele, så derfor faldt forskningsfondens bevilling på et tørt sted, forklarer seniorforsker Rossana Bossi fra DMU.

– Dioxiner er noget af det sværeste og dyreste at undersøge overhovedet, fordi de findes i meget små koncentrationer i menneskekroppen og i miljøet. Derfor har man brug for et meget præcist og omfattende udstyr for at kunne måle så nøjagtigt, som vi har behov for. Og det har vi fået nu, siger hun.

Det er Rossana Bossi og hendes kolleger på DMU, der står for de faktiske målinger af dioxiner på det nye apparat, mens det er forskere på Institut for Folkesundhed, der udtager prøverne fra mennesker og tilrettelægger undersøgelseerne.

## Dyrt, men nødvendigt

Eva Bonefeld-Jørgensen har gennem en årække bestemt den biologiske aktivitet af dioxiner i humant blod og brystmælk for at undersøge deres mulige sundhedsskadelige virkninger. Det kan man gøre ved hjælp af en noget hurtigere og billigere test, der kun fokuserer på, hvor aktive dioxinerne er i organismen.



Lektor Eva Bonefeld-Jørgensen, Institut for Folkesundhed, Det Sundhedsvidenskabelige Fakultet.

Seniorforsker Rosanna Bossi, Afdeling for Atmosfærisk Miljø, Danmarks Miljøundersøgelser.





*Dioxiner er overalt i luften og i vores fødevarer. De bliver udledt, hver gang forbrændingen tænder ild til endnu et læs husholdningsaffald, når kul-kraftværkerne fyrer op for kedlerne og ved dieselbilernes forbrænding. Til at kortlægge disse dioxiner er der indkøbt et Gas Chromatography High Resolution Mass Spectrometre (GC-HR-MS).*

Men skal man fastslå kilden til disse dioxiner, kræver det også, at man meget præcist kan måle koncentrationen af de forskellige stoffer i kroppen, og det er netop det, som det nye GC-HR-MS-instrument skal bruges til.

Tidligere fik Eva Bonefeld-Jørgensen foretaget sine koncentrationsmålinger på et laboratorium i Canada, men nu behøver hun kun at sende dem til Roskilde – og det er både nemmere og bedre.

Men prøver med det nye apparat, selvom det nu kun står en landsdel og ikke en verdensdel væk, er stadig en arbejdstung og bekostelig affære, forklarer Eva Bonefeld-Jørgensen, så på sigt er det meningen, at de noget billigere målinger af dioxinaktivitet skal være endnu mere i fokus.

– Det er så dyrt at bruge det nye apparatur, at det i en stor undersøgelse med f.eks. 3000 prøver ville være helt urealistisk at få målt dioxinkoncentrationer i dem alle sammen. Blandt andet derfor har vi gennem de senere år udviklet den anden meget billigere aktivitets-målingsmetode. Men vi har stadig brug for at kunne underbygge vores resultater ved at foretage bestemmelse af dioxinkoncentrationer parallelt i et antal stikprøver med det nye GC-HR-MS-instrument for på den måde at kunne teste vores konklusioner. Begge undersøgelser sammen giver meget bedre resultater, fordi vi så kan se, om der er en sammenhæng mellem koncentrationen af stoffer, deres biologiske aktiviteter og de aktive skadevirkninger, siger hun.

### **Et godt samarbejde**

Danmarks Miljøundersøgelser er glad for GC-HR-MS-instrumentet og for samarbejdet på tværs af hovedområderne på Aarhus Universitet.

– Vores kompetencer er at måle koncentrationerne så nøjagtigt som overhovedet muligt, mens Eva kan fortælle noget om de effekter, stofferne giver i mennesker. Det giver ikke mening at snakke om koncentration uden effekt og effekt uden koncentration, og derfor passer vores viden så godt sammen, forklarer Rossana Bossi.

Eva Bonefeld-Jørgensen håber, at det nye apparatur og samarbejdet mellem DMU og Institut for Folkesundhed på sigt udvikler den billigere og nemmere metode endnu mere.

– Det har været så dyrt at måle dioxiner i kroppen hidtil, men hvis vores nye og billige test bliver mere udbredt, kan det blive lige så nemt at få målt sin dioxinværdi som at få målt sit blodsukker. Og så får vi for alvor en bedre viden om alle de skadelige stoffer, vi omgiver os med, forklarer hun.

### **Fakta**

*Det overordnede projekt har til formål at kortlægge miljøfremmede stoffer som dioxiner, PCB og bromerede flammehæmmere i mennesker i lave koncentrationer.*

*Forskningsfonden har bevilget 833.000 kr. til projektet, der er blevet brugt til medfinansiering af et såkaldt Gas Chromatography High Resolution Mass Spectrometre (GC-HR-MS), der rent fysisk er opstillet på Afdeling for Atmosfærisk Miljø ved Danmarks Miljøundersøgelser (DMU), men bruges i samarbejde med bl.a. Institut for Folkesundhed under Det Sundhedsvidenskabelige Fakultet (SUN).*

*Deltagere i projektet fra DMU er: seniorforsker Rosanna Bossi (projektkoordinator), seniorforsker Betty B. Mogensen og sektionsleder Teddy Krogsgaard. Fra SUN er det lektor Eva Bonefeld-Jørgensen.*



# Alger som biomasse til bioenergi

*Visionerne for vildtvoksende grønne alger rækker nærmest ind i himlen.  
Holder teorierne kan de løse en lang række energi- og miljøproblemer i ét hug.*



Seniorrådgiver Michael Bo Rasmussen, Afdeling for Marin Økologi, Danmarks Miljøundersøgelser.

Af Inge Frost Larsen

Globalt stigende fødevarerpriser og et stadigt mere påtrængende behov for at finde bæredygtige energikilder, har fået forskere fra Danmarks Miljøundersøgelser (DMU) og Det Jordbrugsvidenskabelige Fakultet (DJF) samt Det Naturvidenskabelige Fakultet til at tænke nyt, kreativt og visionært: Forskningen i at udvinde bioethanol af grønne alger er i fuld gang. Visionerne rækker nærmest ind i himlen, for holder teorierne, kan de uspiselige alger vise sig at kunne løse en lang række energi- og miljøproblemer i ét hug.

Forskernes projekt bliver ikke meget mere grønt. Omsætningen af grønne alger til energi sigter på at nedsætte udledningen af CO<sub>2</sub>, at løse det voksende behov for energi som erstatning af fossile brændstoffer samtidig med, at det ikke går ud over fødevarerproduktionen, som tilfældet er med flere andre nyere metoder til at udvinde energi af biomasse. For

eksempel anvendes i dag 1/3 af verdens produktion af majs til fremstilling af bioethanol som brændstof blandt andet til verdens voksende bilpark. Samtidig er prisen på majs fordoblet alene fra 2006 til 2007 og stiger fortsat, mens store dele af verdens befolkninger sulter.

## Alger er oplagte

Seniorrådgiver Michael Bo Rasmussen fra DMU står i spidsen for projektet "Makroalger som primær biomassekilde til produktion af biobrændstof". Projektet er født ud af en interesse for og viden om marin biomasse sammenholdt med en række kriterier for udvælgelse af marine arter til energiformål. Michael Bo Rasmussen har opstillet fem punkter, som netop de grønne alger opfylder:

- Det skal være etisk forsvarligt.
- Arten skal helst være et nonfood produkt.
- Arten skal have en høj vækstrate.
- Arten skal have et højt indhold af energirige stoffer.
- Arten skal være let at dyrke og behandle.

Michael Bo Rasmussen forklarer, at algerne med deres høje indhold af kulhydrater er indlysende at kaste sig over som erstatning for korn og majs til fremstilling af bioethanol:

– Kulhydrater er det stof, der omsættes til bioethanol. Makroalger indeholder 60 % kulhydrat – det samme som korn – og det vokser utroligt hurtigt. En kvadratcentimeter alger vil i løbet af 26 dage vokse til en kvadratmeter, hvilket er en forøgelse på 900 gange. Det overgår det meste biomasse fra landjorden, konkluderer han.

Samtidig er algerne naturligt forekommende, fordobler deres biomasse i løbet af 3-4 dage og udgør ikke nogen væsentlig bestanddel af hverken dyre- eller menneskeføde.

## På laboratoriestadiet

Michael Bo Rasmussen og hans forskerteam er specialister i marin biomasse og eksperter i alger. De arbejder sammen med forskere fra Danmarks Tekniske Universitet (DTU), Risø





*Omsætningen af grønne alger til energi sigter på at nedsætte udledningen af CO<sub>2</sub> og løse det voksende behov for energi til erstatning af fossile brændstoffer samtidig med, at det ikke går ud over fødevarereproduktionen.*

og DONG og koncentrerer sig i første omgang om at producere bioethanol til erstatning for benzin. Forsøgene foregår stadig i laboratorier. Laboratorieforsøgene er første skridt på vejen mod løsningen af en længere række af energi- og miljøproblemer. Ved at knytte flere eksisterende energi-teknologier sammen i et indbyrdes bæredygtigt kredsløb med alger som omdrejningspunkt, er der udsigt til, at grønne alger kommer til at optræde i en noget mere populær rolle, end det sker i dag.

### **Store sidegevinster**

I stedet for at suge ilt og liv ud af vores fjorde og ødelægge badevand ved Middelhavets hvide sandstrande, skal de forhadte grønne alger nemlig samles ind, dyrkes og bruges som brændstof til såvel biler som biogasanlæg. Processen har desuden mange sidegevinster. For alger vokser naturligt i for eksempel fjorde, hvor de lever af næringsstoffer og CO<sub>2</sub>. Jo flere næringsstoffer, jo mere vokser algerne. Når algerne rådner, forbruger de ilten i vandet. Sådan har det altid været. Men med den stigende udledning af næringsstoffer fra landbrug, industri, kraftvarmeværker og transport er algebestanden til tider så stor, at den forbruger det meste ilt, så dyr og planter dør.

I forskernes projekt indsamles algerne og næringsstoffer fra de iltfattige fjorde, som i stedet får tilført rent og iltet vand. Ved siden af fjorden opstilles nemlig bassiner, hvor algerne kan formere sig og via fotosyntesen afgive ilt til vandet, der skal ledes tilbage til fjorden. CO<sub>2</sub>'en til væksten får algerne i bassinet fra et kraftvarmeværk – her spares således atmosfæren for den CO<sub>2</sub>, der ellers ville ryge op gennem skorstenen.

Men ikke nok med det.

Som vi kender det fra om sommeren, trives algerne særdeles godt i varme omgivelser, og i processen med at producere bioethanol udnytter man tilmed returvarmen fra kraftvarmeværket til at få algerne til at vokse hurtigere.

Restproduktet fra bassinet med alger ledes til et biogasanlæg, og således opstår endnu en stor miljø- og energigevinst: Biogas er den energiteknologi, der giver færrest drivhusgasser. Ved at lægge anlægget tæt på produktionen af alger undgår man de udgifter til opsamling og transport af biomassen, som man har i dag til for eksempel gylle og anden biomasse.

I sagens natur kræver alger ikke dyrkning af jord og optager derfor heller ikke areal, der kunne være brugt til andre formål. Såsom fødevarer eller beplantning, der kan binde CO<sub>2</sub>. Dermed har algerne både økonomiske og miljømæssige fordele, som andre energigrøder ikke kan matche.

Hvem sagde fem – seks fluer med ét smæk ...

### **Fakta**

*Formålet med projektet er at undersøge, hvordan makroalger kan anvendes som primær biomassekilde til produktion af biobrændstof i forsøget på at finde bæredygtige energikilder.*

*Forskningsfonden har bevilget 210.000 kr. til projektet, der hovedsagelig skal bruges til at intensivere samarbejdet mellem Danmarks Miljøundersøgelser (DMU), Det Naturvidenskabelige Fakultet (NAT) og Det Jordbrugsvidenskabelige Fakultet (DJF), hvor fermenteringsforsøgene skal foregå i det store nye biogasanlæg*

*Deltagere i projektet er seniorrådgiver Michael Bo Rasmussen, Danmarks Miljøundersøgelser, institutleder Klaus Lønne Ingvarsen, Det Jordbrugsvidenskabelige fakultet og lektor Birgit Olesen, Det naturvidenskabelige Fakultet.*

# Jernmangel – et stort problem i ulandene

*Nye hvede- og bønneplanter udviklet på Aarhus Universitet skal være med til at afhjælpe et af de helt store problemer i ulandene – jernmangel.*



Af Anders Correll

Jernmangel er et stort problem i ulandene. Det er primært børn og kvinder i den føde- dygtige alder, der på grund af fejlernæring lider af jernmangel. Det betyder, at de ernæ- ringsmæssigt får problemer, bliver anæmiske og mere modtagelige for sygdomme. Proble- mets udbredelse er svært at fastslå, men på verdensplan regner man med, at mellem to og tre milliarder mennesker lider af jernmangel. Et problem, der helt sikkert vil nå nye dimen- sioner, når den aktuelle fødevarerkrise for alvor slår igennem.

Med støtte fra Forskningsfonden har pro- fessor Jens Stougaard, Molekylærbiologisk In- stitut, og forskningsprofessor Preben Bach Holm, Institut for Genetik og Bioteknologi på Forskningscenter Flakkebjerg, etableret et samarbejde på tværs af Det Naturviden- skabelige Fakultet og Det Jordbrugsviden- skabelige Fakultet. Samarbejdet skal styrke den grundvidenskabelige forskning med at forøge jernindholdet i bønner og hvede og gøre det mere biotilgængeligt.

*Professor Jens Stougaard, Molekylærbiologisk Institut, Det Naturvidenskabelige Fakultet. Forskningsprofessor Preben Bach Holm, Institut for Genetik og Bioteknologi, Det Jordbrugsvidenskabelige Fakultet.*



## Berigede fødevarer

– Jernmangel i ulandene opstår, fordi de fatti- ge ofte er tvunget til at spise meget stivelsehol- dige produkter så som majs, ris og hvede – eventuelt krydret med lidt bønner, siger Pre- ben Bach Holm og fortsætter:

– Vi får som regel stillet det spørgsmål: hvorfor giver man dem så ikke bare en vita- min pille?

Svaret er, siger han lakonisk, at man ikke kan dele piller ud til hele Indiens eller Afrikas befolkning – det har man forsøgt, det virker ikke, og det er alt for dyrt og besværligt. Der er masser af jern i jorden. Humlen er, at få det ind i planten og op i kernen i tilstrækkelige mængder.

– Hvis man skal sætte et ord på denne forskning, så er det Biofortification. På dansk ”udvikling af planter med et højere indhold af vitaminer og mineraler”. Tanken er, at de planter, som vores forskning gerne skulle frembringe, skal erstatte vitaminpillerne. Her tænker jeg naturligvis på udviklingslandene, siger Jens Stougaard, der er projektkoordina- tor.

## Støtte fra Danida

Samarbejdet mellem de to grupper startede tilbage i 1998, hvor man på tværs af forsk- ningsinstitutioner etablerede et mikronæ- ringsstofnetværk, som omfattede jern og zink i afgrøderne. Projektet fik støtte af Danida, og efterhånden fik man også etableret en tæt kontakt til de af Verdensbanken og Gates Foundation finansierede HarvestPlus projek- ter, der er en verdensomspændende alliance af forskningsinstitutioner, som gennem moder- ne planteforædlingsprogrammer forsøger at optimere næringsstofindholdet i korn, ris, majs og bælgplanter.

– Med bevillingen fra Forskningsfonden har vi nu kunnet sætte mere skub i det tvær- gående samarbejde mellem aktiviteterne på Forskningscenter Flakkebjerg og Århus. Vi laver fælles abstracts, og små møder med







*Jernmangel er et stort problem primært for børn og kvinder i ulandene. Det skal nye hvede- og bønneplanter udviklet på Aarhus Universitet være med til at afhjælpe. Her ses modelplanten Japansk Kællingetand, som forskerne bruger til at identificere gener, der koder for et højt jernindhold i bønner.*

spændende foredrag omfattende alt lige fra basal molekylærbiologi og til ernæringen, siger Preben Bach Holm, der med glæde har konstateret, at disse møder bliver mere og mere populære blandt de studerende på Aarhus Universitet.

### **Jernholdige bønneplanter**

Bønneprojektet går ud på at udvikle en metode, der gør det nemt at identificere de gener, som koder for et højt jernindhold i bønneplanter. Kort fortalt går det ud på at identificere hvor i frøet jernet er lokaliseret, undersøge om jernet forekommer i biotilgængelig form og endelig videreforædle de eksisterende bønneplanter.

– Modsat f.eks. ris og korn så spiser man jo hele bønnefrøet inklusiv frøskallen, hvor jernet ofte er lokaliseret. Vi har fundet ud af, at der stor forskel i jernindholdet mellem de forskellige bønnesorter. Det betyder, at vi har et godt udgangspunkt for at udvælge de bønneplanter, som har de genetiske egenskaber, der koder for et højt biotilgængeligt jernindhold, siger Jens Stougaard.

Han understreger, at målet med forskningen ikke er at gensplejse nye bønneplanter med et højt jernindhold, med derimod at udvikle metoden til en sikker selektion af de bønneplanter, som planteforædlerne så kan arbejde videre med.

– Normalt tager det ca. 10 år at udvikle og afprøve en ny sort. Spørgsmålet er, om vores viden om jernindholdet kan anvendes på nogle af de bønnesorter, man allerede har selekteret for sygdomsresistens og andre gode egenskaber, og kombinere dem, siger Jens Stougaard.

### **Gensplejsede hvedeplanter**

Hvedeprojektet går også ud på at lokalisere, hvor jernatomerne er placeret i frøene, hvordan hvedeplanterne regulerer jernindholdet, og få dem til at binde mere jern i frøhviden. Jern er et meget reaktivt metal, derfor er det

optimalt, hvis det er kapslet inde i proteinet ferritin – små nanokugler, der hver kan indeholder op til 4.000 jern atomer.

– Et af de helt store problemer med metaller og andre mikronæringsstoffer er, at de bliver bundet af alt muligt andet, og at vi kun udnytter 5-10 procent, mens det jern, som sidder kapslet ind i ferritin, bliver optaget af vores fordøjelsessystem, siger Preben Bach Holm.

– Vi har nu gensplejset en hvedeplante, der producerer mere af proteinet ferritin, og som har et 2-3 gange højere jernindhold i frøhviden, siger han.

Den gensplejsede hvedeplante skal nu sendes til samarbejdspartnere i Schweiz, som har udviklet en helt speciel metode, der kan afsløre, om hvedeplanten har indlejret det højere indhold af jern i ferritin eller om det er bundet i andre forbindelser i frøhviden.

– Viser testen, at hvedeplanten har et højt biotilgængeligt jernindhold, så venter der ligesom med bønneplanterne et større forædlingsarbejde i samarbejde med en Harvest-Plus-samarbejdspartner. Men også her kan der gå op til 10 år, før de fattige i ulandene kan dyrke hvede, der kan afhjælpe anæmi og andre sygdomme som følge af jernmangel. Planteforædling er langsom, men kan have utrolig stor effekt, siger Preben Bach Holm.

### **Fakta**

*Det overordnede projektet har til formål at forbedre den ernæringsmæssige kvalitet i hvede og bælgeplanter ved at optimere planternes jernmetabolisme.*

*Forskningsfonden har bevilget 880.000 kr. til projektet, der hovedsagelig skal bruges til at integrere aktiviteter, udveksling af knowhow og teknikker og fælles uddannelse af speciale- og ph.d.-studerende ved Molekylærbiologisk Institut ved Det Naturvidenskabelige Fakultet (NAT) og Institut for Genetik og Bioteknologi ved Det Jordbrugsvidenskabelige Fakultet (DJF).*

*Deltagere i projektet fra NAT er: professor Jens Stougaard Jensen (projektkoordinator) post.doc, Cristina Cvitanich og post.doc. Svend Dam. Fra DJF er det: forskningsprofessor Preben Bach Holm og ph.d.-studerende Søren Borg.*



# Oversigt over bevillinger i 2007



**I alt 19 bevillinger  
til et beløb på 2.809.100 kr.**

---

Det Humanistiske Fakultet v/dekan, lektor, dr.phil. Bodil Due: Støtte til udvikling af fakultetets forskeruddannelse.  
1.750.000 kr.

---

Det Humanistiske Fakultet v/dekan, lektor, dr.phil. Bodil Due: Støtte til medfinansiering af gæsteprofessorat til Uta Frith i tilknytning til Danmarks Grundforskningsfonds Niels Bohr-gæsteprofessorat.  
180.000 kr.

---

Det Humanistiske Fakultet v/prodekan, lektor, ph.d. Johnny Nørgaard Laursen: Ph.d-stipendium til forskning i IT og læring.  
355.000 kr.

---

Dansk Center for Byhistorie v/lektor, ph.d. Søren Bitsch Christensen: Afholdelse af seminaret "Byerne og den byhistoriske kartografi".  
10.000 kr.

---

Lektor, mag.art. Viggo Henry Sørensen, Peter Skautrup Centret for Jysk Dialektforskning: Vedligeholdelsesaftale vedrørende Jysk Ordbog 2008.  
17.100 kr.

---

Lektor, mag.art. Viggo Henry Sørensen, Peter Skautrup Centret for Jysk Dialektforskning: Hosting af Jysk Ordbog 2008.  
12.000 kr.

---

Lektor, mag.art. Pia Guldager Bilde, Center for Sortehavsstudier: Afholdelse af konferencen "Mithradates VI and the Pontic Kingdom", februar 2007.  
70.000 kr.

---

Lektor, ph.d. Lotte Meinert, Afdeling for Antropologi og Etnografi: Afholdelse af konferencen "Methodological challenges in anthropological and qualitative health research", Århus, november 2007.  
11.000 kr.

---

Lektor, ph.d. Dominic Rainsford, Sektion for Engelsk: Afholdelse af "9th International Conference of the European Society for the Study of English (ESSE)", Aarhus Universitet, august 2008.  
40.000 kr.

---

Lektor, mag.art. Bjarke Paarup-Laursen, Afdeling for Etnografi og Socialantropologi: Afholdelse af konferencen "Medical anthropology, health care systems and the client society - investigating interactions of practice, power and science", Sandbjerg, maj 2008  
40.000 kr.

---

Lektor, ph.d. Andreas Roepstorff, Afdeling for Etnografi og Socialantropologi: Støtte til forskningsfokusområdet "Cognition, Communication and Culture".  
130.000 kr.

---

Adjunkt, ph.d. Ann-Christina Lauring Knudsen, Afdeling for Europastudier: Oversættelse af artikel til tysk international peer-review'et antologi.  
3.500 kr.

---

Adjunkt, ph.d. Ann-Christina Lauring Knudsen: Afdeling for Europastudier: Afholdelse af konferencen "Ideer og individer. Europæiske socialdemokrater og Eutopia", Aarhus Universitet, maj 2008.  
24.100 kr.

---

Forskningslektor, dr.phil. Søren Robert Fauth, Afdeling for Germansk Filologi: Afholdelse af konferencen "Die besten Bissen vom Kuchen. Wilhelm Raabes Erzählwerk: Texte, Kontexte, Subtexte, Anschlüsse", Århus, oktober 2007.  
32.400 kr.

---

Lektor Claus Bossen, Institut for Informations- og Medievidenskab: Medhjælp til projektet "Transformation og translation af viden i klinisk praksis: Kvalitative studier i implementering af elektroniske patientjournaler".  
9.000 kr.

---

Lektor, ph.d. Steffen Ejnar Brandorff, Institut for Informations- og Medievidenskab: Medhjælp til projektet "Optical Music Interpretation System (OMIS)".  
50.000 kr.

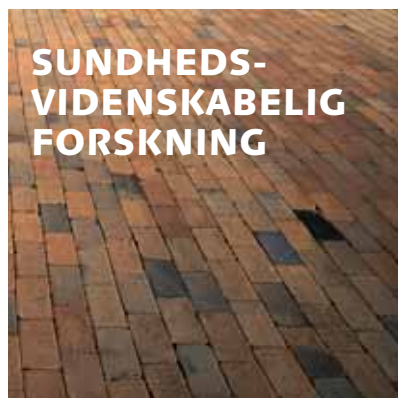
---

Lektor, ph.d. Helle Mathiasen, Institut for Informations- og Medievidenskab: Medhjælp og øvrige driftsudgifter til projektet "Overgangsproblemer som udfordringer i uddannelsessystemet – et didaktisk perspektiv".  
40.000 kr.



Lektor, dr.phil. Richard Raskin, Institut for Informations- og Medievidenskab: Afholdelse af "13th International Short Film Symposium".  
15.000 kr.

Adjunkt, ph.d. Søren Michael Sindbæk, Afdeling for Middelalder- og Renæssancearkæologi: Afholdelse af symposiet "Land and Lordship – Settlement and Social Power in Viking and Early Medieval Scandinavia", Århus, marts 2008.  
20.000 kr.



## I alt 59 bevillinger til et beløb på 4.963.899 kr.

Det Sundhedsvidenskabelige Fakultet v/dekan, professor, dr.med. Søren Mogensen: Bidrag til Steno Museets drift i 2007.  
1.900.000 kr.

Det Sundhedsvidenskabelige Fakultet v/dekan, professor, dr.med. Søren Mogensen: Støtte til medfinansiering af gæsteforskerat til Uta Frith i tilknytning til Danmarks Grundforskningsfonds Niels Bohr-gæsteforskerat.  
50.000 kr.

Ph.d.-studerende, cand.med. Christian S. Høyer, Enhed for Medicinsk Uddannelse: Driftsudgifter i forbindelse med projektet "Undersøgelse af yngre lægers viden og færdigheder inden for områderne hjertestop-behandling og interhospital transport af medicinske patienter".  
50.000 kr.

Lektor Gerd Peter Bross, Klinisk Institut: Udstyr til projektet "Kloning, mutagenese og ekspression af sygdomsrelevante gener".  
50.000 kr.

Ph.d.-studerende, cand.med. Martin Busk, Klinisk Institut: Driftsudgifter i forbindelse med projektet "Primær perkutan koronar intervention i forbindelse med ST-elevations-myokardieinfarkt ved symptomvarighed over 12 timer".  
23.350 kr.

Professor, dr.med. Cody Bünger, Klinisk Institut: Udstyr til projektet "Vækstinstri-mentering ved Skoliose".  
30.000 kr.

Lektor, ph.d. Stense Farholt, Klinisk Institut: Medhjælp til projektet "Nordisk undersøgelse af effekten af væksthormonbehandling hos voksne med Prader-Willi Syndrom".  
20.000 kr.

Ph.d.-studerende, cand.med. Christian Fenger-Eriksen, Klinisk Institut: Medhjælp og udstyr til projektet "Hydroxyethyl stivelse induceret koagulopati samt hæmostatisk potentiale af fibrinogen koncentrat – et humant placebo-kontrolleret, interventionsstudie".  
30.000 kr.

Lektor, dr.med. Axel Forman, Klinisk Institut: Driftsudgifter i forbindelse med projektet "Effekten af angiogenesehæmmere på endometriose".  
20.000 kr.

Lektor, dr.med. Jan Frystyk, Klinisk Institut: Driftsudgifter i forbindelse med projektet "Bestemmelse af frit, ubundet væksthormon ved hjælp af en nyudviklet ultrafiltrationsmetode".  
25.000 kr.

Professor, dr.med. Niels Gregersen, Klinisk Institut: Udstyr og øvrige driftsudgifter i forbindelse med projektet "Kvantitativ proteomanalyse: Undersøgelse af biologisk variation og analysevariation ved en nyudviklet metode til kvantitativ bestemmelse af alle proteiner i det mitokondrielle proteom fra dyrkede hudfibroblaster".  
50.000 kr.

Professor, dr.med. John Michael Hasenkam, Klinisk Institut: Videreførelse af it-funktionen ved Klinisk Institut.  
425.000 kr.

Lektor, ph.d. Tine Brink Henriksen, Klinisk Institut: Medhjælp, apparatur og øvrige driftsudgifter i forbindelse med projektet "Har gravides valg af fødselsmåde og smertebehandling under fødslen betydning for nyfødtes sygelighed?".  
50.000 kr.

Lektor, ph.d. Hans Jürgen Heinrich Hoffmann, Klinisk Institut: Udstyr og øvrige driftsudgifter i forbindelse med projektet "Low dose inhaled endotoxin may relieve symptoms of rheumatoid arthritis and Crohn's disease by regulating TNF".  
30.000 kr.

Stud.med. Søs Ann C. Bousgaard Mortensen: Klinisk Institut: Udstyr til projektet "Biokemisk og klinisk aspirinresistens hos diabetikere og ikke-diabetikere".  
30.000 kr.

Professor Troels Staehelin Jensen, Klinisk Institut: Udstyr og rejseudgifter i forbindelse med projektet "Smerte og spasticitet efter traumatisk rygmarvsskade".  
30.000 kr.

Professor, dr.med. Hans Erik Johnsen, Klinisk Institut: Udstyr til projektet "Micro-RNA targets in Diffuse Large B/Cell Lymphoma (DLBCL)".  
30.000 kr.

Overlæge, ph.d. Søren Paaske Johnsen, Klinisk Institut: Driftsudgifter i forbindelse med projektet "Hjerteklap sygdom og ergotderiverede dopamin agonister. Et dansk registerstudie".  
10.000 kr.

Klinisk assistent, cand.med. Hanna Sofia Järnum, Klinisk Institut: Medhjælp, apparatur m.v. i forbindelse med projektet "Bestemmelse af ASL-parametre, DTI-parametre og MRS-parametre ved 3 T MRI hos erhvervsarbejdende med depression, før og efter 8 ugers behandling med SSRI".  
30.000 kr.

- Ph.d.-studerende, cand.med. Jens Kjærgaard Rolighed Larsen, Klinisk Institut: Udstyr til projektet "Is protein kinase C (PKC) activated by anesthetic cardioprotection in an ischemia-reperfusion model? A study in the porcine proteomics".  
30.000 kr.
- 
- Lektor Jens Randel Nyengaard, Klinisk Institut: Udstyr til projektet "Molekylære processer i hjernen belyst ved FRET-mikroskopi-studier af Vps10p-D membran-receptorer".  
30.000 kr.
- 
- Klinisk assistent, cand.med. Thomas Bruno Lind-Hansen, Klinisk Institut: Driftsudgifter i forbindelse med projektet "Stabilitet og heling i open-wedge osteotomi på proksimale tibia. Et klinisk prospektivt afdomsret studie RSA og Histologiske undersøgelser".  
30.000 kr.
- 
- Lektor, dr.med. Jørgen Eskild Petersen, Klinisk Institut: Medhjælp og øvrige driftsudgifter i forbindelse med projektet "Development of vaccines against Toxoplasma gondii A model for vaccination against chronic intracellular microorganisms".  
36.000 kr.
- 
- Klinisk assistent, MD Runa Hyldgaard Poulsen, Klinisk Institut: Udstyr til projektet "Myocardial Apoptosis following Acute Myocardial Infarction in a Porcine Model. Delforsøg: Evaluation of MIBI-SPECT in the reperfusion phase".  
20.000 kr.
- 
- Lektor, dr.med. Hanne Berg Ravn, Klinisk Institut: Udstyr til projektet "Tromboelastografi til hæmostasevurdering efter hjertekirurgi hos børn og voksne".  
30.000 kr.
- 
- Lektor, dr.med. Hans Stødkilde-Jørgensen, Klinisk Institut: Udstyr til projektet "Endothelium stem cells and neutrophils in tumour angiogenesis".  
25.000 kr.
- 
- Lektor, dr.med. Hans Stødkilde-Jørgensen, Klinisk Institut: Udstyr til "Styringsprocesser til eksperimentel MR-skanner".  
30.000 kr.
- 
- Ph.d.-studerende Troels Thim, Klinisk Institut: Udstyr til projektet "Animal Model for Bioimaging".  
27.000 kr.
- 
- Professor, dr.med. Torsten Lauritzen, Institut for Almen Medicin: Medhjælp til "Sundhedsprojekt Ebeltoft – langsigtede konsekvenser af helbredsundersøgelser og helbredssamtaler hos praktiserende læger".  
50.000 kr.
- 
- Lektor, ph.d. Janus Nikolaj Laust Thomsen, Institut for Almen Medicin: Medhjælp og øvrige driftsudgifter i forbindelse med projektet "Hvordan informeres patienter med forhøjet kolesterolniveau bedst om risikoen for at udvikle hjerte-kar-sygdom?".  
50.000 kr.
- 
- Lektor, ph.d. Carsten Reidies Bjarkam, Anatomisk Institut: Medhjælp og øvrige driftsudgifter i forbindelse med projektet "Patologiske undersøgelser af mulige hjerneforandringer forenelige med Parkinsons sygdom i en nyetableret transgen grisemodel for alfa-synuclein ophobning".  
50.000 kr.
- 
- Lektor Carl Christian Danielsen, Anatomisk Institut: Udstyr til projektet "Knogle- og bindevævs formation, omsætning, mekaniske egenskaber, strukturelle opbygning og sammensætning".  
46.155 kr.
- 
- Adjunkt, ph.d. Rikke Nielsen, Anatomisk Institut: Medhjælp til projektet "Er lysosomer i nyrens proximale tubulus enzym depriverede under glomerulær proteinuri?".  
90.000 kr.
- 
- Lektor Jeppe Prætorius, Anatomisk Institut: Medhjælp til projektet "Epitelial natriumtransport: Fra molekylær- og cellebiologiske undersøgelser over transgene og knock-out musemodeller til funktionelle analyser".  
89.000 kr.
- 
- Lektor, ph.d. Yasser Ahmed Mahmmod, Biofysisk Institut: Udstyr og øvrige driftsudgifter i forbindelse med projektet "Modulation af P-type ATPaser via naturel molekyler. Farmakologiske aspekter og implikationer for transport mekanismen".  
90.000 kr.
- 
- Lektor Erik Thorlund Parner, Afdeling for Biostatistik: Driftsudgifter i forbindelse med projektet "Den øgede forekomst af autisme: Et dansk kohorte studie".  
20.000 kr.
- 
- Ph.d.-studerende Rikke Damkjær Maimburg, Afdeling for Epidemiologi: Driftsudgifter i forbindelse med projektet "Neonatal Hyperbilirubinaemia and Impaired Neurological Development".  
25.000 kr.
- 
- Professor Jørn Olsen, Afdeling for Epidemiologi: Rejsudgifter og udstyr i forbindelse med projektet "Data mining af lægemiddelbivirkninger".  
50.000 kr.
- 
- Adjunkt, ph.d. Britt Elmedal Laursen, Farmakologisk Institut: Medhjælp og udstyr til projektet "Undersøgelse af GEA 3175, en nitrogen oxid donor, og sildenafil, en fosfodiesterasehæmmer, i kronisk hypoksisk pulmonal hypertension".  
31.000 kr.
- 
- Professor, dr.med. Jørgen Rungby, Farmakologisk Institut: Udstyr til projektet "The Role of Zinc and Zinc-transporting Proteins for the Production and Secretion of Insulin".  
85.000 kr.
- 
- Lektor, dr.med. Kimmo Jensen, Afdeling for Fysiologi: Medhjælp til projektet "Electrophysiological investigations of viral-vector based mouse models of Parkinson's disease".  
75.000 kr.
- 
- Lektor, med.dr. Holger Nilsson, Afdeling for Fysiologi: Medhjælp til projektet "Physiological role of bestrophin-4".  
90.000 kr.
- 
- Lektor Brage Storstein Andresen, Institut for Human Genetik: Medhjælp og udstyr i forbindelse med projektet "Karakterisering af to generelle splicing regulatoriske motiver, de involverede regulatoriske proteiner og deres rolle i sygdomsgener for spinal muskel atrofi, acyl-CoA dehydrogenase defekter, arvelig væksthormon mangel og cancer".  
65.000 kr.

Professor Anders Børghlum, Institut for Human Genetik: Udstyr til projektet ”Arveligheden i atopisk sygdom – specielt allergisk rhinitis”.  
35.000 kr.

Professor, dr.med. Poul Henning Jensen, Institut for Medicinsk Biokemi: Medhjælp og udstyr til projektet ”Udvikling af modeller og basis for nye behandlingsprincipper for multipel systems atrofi”.  
55.000 kr.

Professor, dr.med. Thomas Gryesten Jensen, Institut for Human Genetik: Medhjælp til projektet ”Terapeutisk genoverførsel”,  
30.000 kr.

Professor, dr.med. Bent Honoré, Institut for Medicinsk Biokemi: Medhjælp og driftsudgifter i forbindelse med projektet ”Proteiner involveret i carcinogenese”.  
130.000 kr.

Lektor, dr.med. Bent Winding Deleuran, Institut for Medicinsk Mikrobiologi og Immunologi: Medhjælp og øvrige driftsudgifter i forbindelse med projektet ”Undersøgelse af IL-21's betydning for patogenesen ved kronisk inflammatoriske sygdomme, med særlig relation til TH17 profil”.  
70.000 kr.

Professor, dr.med. Per Høllsberg, Institut for Medicinsk Mikrobiologi og Immunologi: Udstyr til projektet ”Human herpesvirus 6A/B som sygdomsfremmende faktor ved HIV infektion”.  
40.000 kr.

Professor, dr.med. Jens Christian Jensenius, Institut for Medicinsk Mikrobiologi og Immunologi: Udstyr til projektet ”Analyser i immunologi og genetik”.  
100.000 kr.

Professor, ph.d. Herman Autrup, Afdeling for Miljø- og Arbejdsmedicin: Medhjælp til projektet ”Overlevelse af brystkræft patienter behandlet med cyclophosphamide-effekt af genetiske polymorfier i lægemiddel metaboliserende enzymer”.  
80.000 kr.

Forskningsadjunkt Golnosh Bahrami, Odontologisk Institut: Medhjælp og øvrige driftsudgifter i forbindelse med projektet ”Dental status i den voksne danske befolkning”.  
48.000 kr.

Ph.d.-studerende, cand.odont. Jennifer Heather Christensen, Odontologisk Institut: Medhjælp og øvrige driftsudgifter i forbindelse med projektet ”Vurdering af det operative forløb i forbindelse med fjernelse af mandiblens 3. molar med særligt henblik på forekomsten af smerte og hævelse”.  
65.000 kr.

Ph.d.-studerende Faramarz Jadidi, Odontologisk Institut: Udstyr og øvrige driftsudgifter i forbindelse med projektet ”Anvendelse af funktionel elektrisk stimulation (FES) til hæmning af muskelkontraktioner under søvn og i vågen tilstand”.  
67.920 kr.

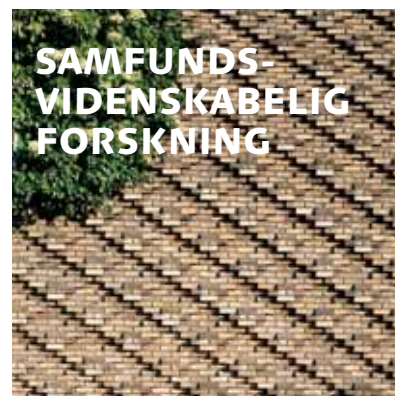
Lektor, ph.d. Henrik Løvschall, Odontologisk Institut: Afdelingen for Tandsygdomslære: Udstyr til projektet ”Molekylære signaler der regulerer stamceller under regeneration af skader på pulpa-dentinorganet”.  
14.474 kr.

Professor Sven Poulsen, Odontologisk Institut: Medhjælp og udstyr i forbindelse med projektet ”Kvælstofforiltes analgetiske effekt ved tandbehandling af børn”.  
39.000 kr.

Ph.d.-studerende Malene Hørnø Schmidt, Odontologisk Institut: Driftsudgifter i forbindelse med projektet ”Evaluering af et nyt plastmateriale til tandfyldning”.  
32.000 kr.

Lektor Andreas Stavropoulos, Odontologisk Institut. Driftsudgifter i forbindelse med projektet ”Heling af peri-implantære knoglededefekter efter behandling med en bovin derivet kollagen svamp (Colloss®)”.  
60.000 kr.

Afdelingsleder, ph.d. Mogens Johannsen, Retskemisk Afdeling: Medhjælp og udstyr i forbindelse med projektet ”Forekomst af sløvende medikamenter hos voldtægts ofre (drugrape)”.  
50.000 kr.



**I alt 1 bevilling  
til et beløb på 500.000 kr.**

Det Samfundsvidenskabelige Fakultet v/dekan, professor, dr.oecon. Svend Hylleberg: Afholdelse af ph.d.-kurser i regi af fakultetets ph.d.-skole.  
500.000 kr.



**I alt 17 bevillinger  
til et beløb på 786.047 kr.**

Det Teologiske Fakultet v/prodekan, lektor, dr.theol. Troels Nørager: Post doc-program til særligt kvalificerede ph.d.-studerende.  
390.000 kr.

Postdoc, ph.d. Morten Hørning Jensen, Afdeling for Gammel og Ny Testamente: Deltagelse i SBL International Meeting, Wien, og SBL Annual Meeting, San Diego.  
30.000 kr.



Professor, dr.theol. Kirsten Nielsen, Afdeling for Gammel og Ny Testamente: Afholdelse af tværfagligt symposium om poesiTEORI.  
30.000 kr.

Professor, dr.theol. Kirsten Nielsen, Afdeling for Gammel og Ny Testamente: Deltagelse (2 personer) i SBL Annual Meeting, San Diego, USA.  
20.000 kr.

Lektor, dr.phil. Per Ingesman, Afdeling for Kirkehistorie og Praktisk Teologi: Afholdelse af seminaret "Kristendommens kulturhistorie i Danmark", Aarhus Universitet, januar 2008.  
19.965 kr.

Lektor Anders-Christian Lund Jacobsen, Afdeling for Kirkehistorie og Praktisk Teologi: Afholdelse af forskerseminar på Klitgården i Skagen.  
30.000 kr.

Adjunkt, ph.d. Liselotte Malmgart, Afdeling for Kirkehistorie og Praktisk Teologi: Studieophold i Sverige og Wales i forbindelse med projektet "Church, State and Ecclesiastical Reform".\*  
17.192 kr.

Lektor, dr.phil. Jeppe Sinding Jensen, Afdeling for Religionsvidenskab: Afholdelse af konferencen "Symbolization in Religion, Cognition and Culture", maj-juni 2007.  
37.500 kr.

Lektor, dr.phil. Jeppe Sinding Jensen, Afdeling for Religionsvidenskab: Forskningsrejser til USA i forbindelse med projektet "Normative cognition - a study in symbolism, culture and religion".  
27.000 kr.

Projektmedarbejder Klaus Bo Nielsen, Afdeling for Religionsvidenskab: Studierejse til Kina i forbindelse med projektet "Kinesisk religion og etik".  
10.000 kr.

Lektor, cand.theol. Anders Klostergaard Petersen, Afdeling for Religionsvidenskab: Afholdelse af seminaret "The Naturalness of Divination and Magic Rituals", Aarhus Universitet, december 2007.  
16.000 kr.

Ph.d.-studerende Uffe Schjødt, Afdeling for Religionsvidenskab: Udgifter i forbindelse med deltagelse i SPM-kursus ved Institute of Neurology, The National Hospital, London.  
10.000 kr.

Lektor, ph.d. Bo Kristian Holm, Afdeling for Systematisk Teologi: Deltagelse (2 personer) i 11. internationale Lutherkongres, Sao Leopoldo, Brasilien.  
19.590 kr.

Lektor Anders-Christian Lund Jacobsen, Afdeling for Systematisk Teologi: Deltagelse i konferencerne "Fifteen International Conference on Patristic Studies", Oxford, august 2007, og "American Academy of Religion / Society of Biblical Literature", San Diego, november 2007.  
60.000 kr.

Lektor Peter Lodberg, Afdeling for Systematisk Teologi: Studieophold på Det økumeniske Institut Tantur i Jerusalem, Israel.  
30.000 kr.

Lektor, ph.d. Ulrik Birk Becker Nissen, Afdeling for Systematisk Teologi: Rejsemidler til Center for Bioetik og Nanoetik.  
20.000 kr.

Lektor, ph.d. Else Marie Wiberg Pedersen, Afdeling for Systematisk Teologi: Forskningsophold på Tantur, Israel, i forbindelse med projektet "Gudbilledlighed, autoritet og identitet. En undersøgelse af Helfta-nonnerne, Mechtild af Hackeborn (1241) og Gertrud af Helfta (1256-1302), teologi og spiritualitet".  
18.800 kr.



### I alt 3 bevillinger til et beløb på 1.700.000 kr.

Lektor Marianne Glasius, Kemisk Institut: Udstyr til projektet "High-Performance Liquid Chromatography - Quadropol Time-of-Flight Mass Spectrometer"  
1.000.000 kr.

Orion Planetariet i v/dekan, lektor, ph.d. Erik Meineche Schmidt, Det Naturvidenskabelige Fakultet: Driftsstøtte med henblik på formidling af naturvidenskabelig forskning og metode.  
200.000 kr.

Det Naturvidenskabelige Fakultet v/dekan, lektor, ph.d. Erik Meineche Schmidt: Støtte til medfinansiering af forskningsprojekter i 2007 i regi af Højteknologifonden.  
500.000 kr.

## PUBLIKATIONS- STØTTE

### I alt 42 bevillinger til et beløb på 2.909.891 kr.

Lektor, ph.d. Vladimir Stolba, Center for Sortehavsstudier : Udgivelse af "Archaeological Investigations in Western Crimea. Panskoye I. Vol. 2. The Necropolis".  
155.000 kr.

Lektor, ph.d. Vinni Nørskov, Antikmuseet: Udgivelse af "The World of Greek Vases".  
50.000 kr.

Lektor Robert Christian Thomsen, Sektion for Engelsk: Udgivelse af "Autonomism in Stateless Nations: Images of Self and Other in Newfoundland and Scotland".  
57.000 kr.

Docent, mag.art. Ole Høiris Nielsen, Afdeling for Etnografi og Socialantropologi: Udgivelse af "Oplysningstiden. Fornuftens verden".  
500.000 kr.

Lektor, mag.art. Bodil Roberts Selmer, Afdeling for Etnografi og Socialantropologi: Udgivelse af "Med borgeren i centrum? Perspektiver på brugerinddragelse, empowerment og retssikkerhed i det sociale arbejdes daglige praksis".  
53.000 kr.

Amanuensis, cand.phil. Berit Valentin Eriksen, Afdeling for Forhistorisk Arkæologi: Udgivelse af "Lithic technology in metal using societies".  
50.000 kr.

Adjunkt Mads Kähler Holst, Afdeling for Forhistorisk Arkæologi: Sproglig korrektur af manuskriptet "The Assembly of a Barrow: The Architecture and Setting of the South Scandinavian Bronze Age Barrows".  
50.000 kr.

Lektor, dr.phil. Helle Juel Jensen, Afdeling for Forhistorisk Arkæologi: Udgivelse af "Excavating the Mind: Cross-sections through culture, cognition and materiality".  
40.000 kr.

Professor, dr.phil. Helle Vandkilde, Afdeling for Forhistorisk Arkæologi: Udgivelse af "Archaeology and Anthropology. Inaugural Lectures of the Institute of Anthropology, Archaeology, and Linguistics at Aarhus University 1996-2004".  
35.000 kr.

Lektor Merete Birkelund, Sektion for Fransk: Udgivelse af "L'énonciation dans tous ses états. Mélanges offerts à Henning Nølle à l'occasion de ses 60 ans".  
25.000 kr.

Professor, dr.phil. Bjørn Poulsen, Historisk Afdeling: Udgivelse af "Feud in Medieval Early Modern Europe".  
35.000 kr.

Lektor, dr.phil. Dorthe Jørgensen, Afdeling for Idehistorie: Udgivelse af "Aglaias dans - På vej mod en æstetisk tænkning".  
60.000 kr.

Lektor, ph.d. Peter Clemens Kjærgaard, Afdeling for Idéhistorie: Oversættelse til engelsk af "Wittgenstein og videnskaberne".  
42.000 kr.

Adjunkt Mikkel Thorup, Afdeling for Idehistorie: Udgivelse af Slagmark nr. 49/2007: "Charles Taylor", Slagmark nr. 50/2007: "Dansk idéhistorie" og Slagmark nr. 51/2008: "Imperialisme".  
28.000 kr.

Lektor, lic.phil. Jens Erik Kristensen, Afdeling for Idehistorie: Udgivelse af "Ideer om et universitet. Det moderne universitets idéhistorie fra 1800 til i dag".  
40.000 kr.

Lektor, cand.mag. Niels Brügger, Institut for Informations- og Medievidenskab: Udgivelse af "Strukturalisme".  
25.290 kr.

Lektor, dr.phil. Jens Kristian Christensen, Institut for Informations- og Medievidenskab: Udgivelse af "Global Experience Industries".  
105.000 kr.

Adjunkt Jakob Linaa Jensen, Institut for Informations- og Medievidenskab: Udgivelse af "Medier og turisme".  
81.915 kr.

Lektor Karen Birte Poulsen, Afdeling for Klassisk Arkæologi: Udgivelse af "From Artemis to Diana. The goddess of Animals and People".  
50.000 kr.

Lektor, ph.d. George Amstrup Hinge, Sektion for Klassisk: Udgivelse af "Aspects of Ancient Greek Cult: Context, Ritual and Iconography".  
35.000 kr.

Mag.art. Merete Sanderhoff, Afdeling for Kunsthistorie: "Udgivelse af "Sorte billeder - Kunst og kanon".  
30.400 kr.

Professor, dr.phil. Svend Erik Larsen, Afdeling for Litteraturhistorie: Udgivelse af "Verdensscenen. Litteratur og Teater som verdenskunst".  
25.000 kr.

Lektor Karen-Margrethe Lindskov Simonsen, Afdeling for Litteraturhistorie: Udgivelse af "Æstetik og Politik".  
50.000 kr.

Amanuensis, ph.d. Mads Rosendahl Thomsen, Afdeling for Litteraturhistorie: Udgivelse af "World Literature and World Culture: An Interdisciplinary Challenge",  
30.000 kr.

Postdoc, ph.d. Mads Krogh, Afdeling for Musikvidenskab: Udgivelse af "Hiphop i Skandinavien".  
50.000 kr.

Lektor, ph.d. Britta Timm Knudsen, Afdeling for Nordisk Sprog og Litteratur: Udgivelse af "Authentic Places - embodied and emotional geography". 80.000 kr.

Forskningsadjunkt, ph.d. Birgitte Stougaard Pedersen. Afdeling for Æstetik og Kultur: Udgivelse af "Kunst og oplevelse – essays om musik og litteratur". 50.000 kr.

Professor, dr.jur. Ellen Margrethe Basse, Juridisk Institut : Udgivelse af "Comparative Environmental & Energy Law". 83.885 kr.

Adjunkt, ph.d. Lars Thorup Larsen, Institut for Statskundskab: Udgivelse af "Bioeconomics – a special thematic issue on biopolitics and economy". 25.000 kr.

Lektor, ph.d. Søren Flinch Midtgaard, Institut for Statskundskab: Udgivelse af "Ondskab – en politisk kategori". 85.000 kr.

Professor Preben Bertelsen, Psykologisk Institut: Udgivelse af "Journal of Anthropological Psychology". 70.000 kr.

Professor Dion Sommer, Psykologisk Institut: Udgivelse af "Childhood Psychology – Development in a Changing World". 53.000 kr.

Lektor, cand.theol. Johannes Nissen, Afdeling for Gammel og Ny Testamente: Udgivelse af bogen "Diakoni for livets skyld". 20.401 kr.

Lektor, lic.theol. Aage Pilgaard, Afdeling for Gammel og Ny Testamente: Udgivelse af "Kommentar til Markusevangeliet". 71.000 kr.

Lektor, lic.theol. Carsten Byrial Bach-Nielsen, Afdeling for Kirkehistorie og Praktisk Teologi: Udgivelse af "Kirken mellem magterne. Kirkehistoriske studier tilegnet Jens Holger Schjørring". 10.000 kr.

Lektor Anders-Christian Lund Jacobsen, Afdeling for Systematisk Teologi: Udgivelse af bogen "Narrated Reality. The Ecclesiastical History of Eusebius of Caesarea". 60.000 kr.

Lektor Anders-Christian Lund Jacobsen, Afdeling for Systematisk Teologi: Udgivelse af "Judasevangeliet og gnosis". 30.000 kr.

Forskningslektor Cornelis J. Van Kooten Niekerk, Afdeling for Systematisk Teologi: Udgivelse af festskrift til professor, dr. theol. Svend Andersen. 50.000 kr.

Forskningsadjunkt Kristian Hvidtfelt Nielsen, Steno Institut: Udgivelse af "På jagt efter søslangen: Galathea-ekspeditionen 1950-52". 50.000 kr.

Lektor, dr.scient. Esbern Warncke, Biologisk Institut: Udgivelse af monografien "Vegetationen i Danmark og Europa". 200.000 kr.

Seniorrådgiver Hans Meltofte, Danmarks Miljøundersøgelser: Udgivelse af "Miljøbiblioteksbog om klimaændringerne og deres konsekvenser". 150.000 kr.

Postdoc, ph.d. Laura Gilliam, Danmarks Pædagogiske Universitetsskole: Udgivelse af "De umulige børn og det ordentlige menneske. Et studie af identitet, ballade og muslimske fællesskaber blandt etniske minoritetsbørn i en dansk folkeskole". 119.000 kr.



**Støtte til forskningsprojekter på tværs af universitetets hovedområder.**

**I alt 16 bevillinger til et beløb på 8.000.000 kr.**

Forskningsprofessor Mikael Skou Andersen, Danmarks Miljøundersøgelser, Aarhus Universitet: Medhjælp og andre driftsudgifter i forbindelse med forskning og undervisning på dele af det nye Aarhus Universitet inden for områderne miljø-, energi- og klima (DMU, SAM og DMU). 300.000 kr.

Professor Poul Houman Andersen, Handelshøjskolen, Aarhus Universitet: Rejser, udstyr og frikøb i forbindelse med projektet "What Characterizes Entrepreneurial global sourcing firms in Denmark?" (ASB og SAM). 1.300.000 kr.

Seniorrådgiver Michael Bo Rasmussen, Danmarks Miljøundersøgelser: Medhjælp og andre driftsudgifter i forbindelse med projektet "Makroalger som primær biomassekilde til produktion af biobrændstof" (DMU, NAT og DJF). 400.000 kr.

Seniorforsker Rossana Bossi, Danmarks Miljøundersøgelser: Udstyr til projektet "Koncentrationer og mulige effekter af miljøfremmede stoffer i befolkningsgrupper fra Europa og Grønland" (DMU og SUN). 833.000 kr.



Seniorforsker Karin Ingela Dahllöf, Danmarks Miljøundersøgelser: Medhjælp og andre driftsudgifter i forbindelse med projektet "Characterisation and relative quantification of the active microbial community with focus on ammonia oxidisers and PAH-degraders" (DMU og NAT).  
400.000 kr.

Professor, lic.scient. Jens Stougaard Jensen, Molekylærbiologisk Institut: Medhjælp og øvrige driftsudgifter i forbindelse med projektet "Forbedring af planters næringsværdi gennem bioteknologi – integrering af forsknings- og undervisningsaktiviteter" (NAT og DJF).  
450.000 kr.

Lektor, ph.d. Britta Timm Knudsen, Afdeling for Nordisk Sprog og Litteratur: Medhjælp og afholdelse af seminar i forbindelse med projektet "Oplevelsesorientering og ansvarshåndtering i et globalt perspektiv – implementeringen af nyere dynamisk-relationelle identitetsforståelser på individ og organisationsniveau" (HUM og ASB).  
350.000 kr.

Professor, dr.rer.nat. Volker Loeschcke, Afdeling for Genetik og Økologi: Udgifter i forbindelse med opbygning af netværk inden for stressforskning ved Aarhus Universitet, omfattende forskere ved fakulteterne for naturvidenskab, medicin og jordbrugsvidenskab (NAT, SUN og DJF).  
900.000 kr.

Specialkonsulent Carsten Hering Nielsen, Center for Postgraduat Medicinsk Uddannelse: Medhjælp og øvrige driftsudgifter i forbindelse med "Projekt SIF - Samarbejde om Integration af Forskningsaktiviteter - Centerudvikling og forskningsintegration i forbindelse med fusionen mellem AU og DPU" (SUN og DPU).  
500.000 kr.

Studieleder, ph.d. Henrik Skov Nielsen, Afdeling for Nordisk Sprog og Litteratur: Medhjælp og øvrige driftsudgifter i forbindelse med projektet "Litteratur, fortælling og didaktik" (HUM og DPU).  
400.000 kr.

Lektor, lic.scient. Lars Peter Nielsen, Biologisk Institut: Medhjælp og øvrige driftsudgifter i forbindelse med projektet "Nitratakkumulerende bakterier, protister og metazoer" (NAT og DMU).  
300.000 kr.

Lektor, ph.d. Ulrik Birk Becker Nissen, Center for Bioetik: Lønmidler til ph.d.-stipendium i forbindelse med projektet "Fødevarernes etik – fra jord til bord i et værdimæssigt perspektiv. Et tværfagligt/tværvidenskabeligt projekt om fødevarernes etiske aspekt" (TEO og DJF).  
650.000 kr.

Center for Museologi v/lektor, ph.d. Vinni Nørskov: Medhjælp i forbindelse med projektet "Forskning i strategisk kommunikation i museumsverdenen" (HUM og ASB).  
367.000 kr.

Lektor, lic.phil. Karen Klitgaard Povlsen, Institut for Informations- og Medievidenskab: Medhjælp og øvrige driftsudgifter i forbindelse med projektet "Fra jord til Bord: Grønt er godt. Forskning i fødevarer og madkultur på Aarhus Universitet". (HUM, ASB og DJF).  
300.000 kr.

Lektor, ph.d. Morten Raffnsøe-Møller, Afdeling for Filosofi: Medhjælp og øvrige driftsudgifter i forbindelse med projektet "Succeskriterier for opgaveløsning og ledelse i videnssamfundets organisationer" (ASB, DPU og IFI).  
150.000 kr.

Forskningsadjunkt, ph.d. Tenna Riis, Biologisk Institut: Medhjælp og øvrige driftsudgifter i forbindelse med projektet "Frøspredning i vandløbsøkosystemer" (NAT og DMU).  
400.000 kr.



**I alt 10 bevillinger  
til et beløb på 14.540.860 kr.**

Aarhus Universitet: 5 ph.d.-priser á 50.000 kr. til Thomas Lyngby, HUM, Kasper Kyng, SUN, Pia Moltke Jensen, SAM, Kasper Bo Larsen, TEO, og Christian Brix Folsted Andersen, NAT.  
250.000 kr.

Aarhus Universitet: Forskningsprogrammet "Videnskabens ydre rammer – huslejetilskud m.v. til forskningsrelaterede aktiviteter".  
5.700.000 kr.

Aarhus Universitets Forskningsfonds Ejendomsselskab A/S: Drift af boliger i Nobelparken til gæsteforskere ved Aarhus Universitet.  
1.715.860 kr.

Aarhus Universitet: Drift af Faculty Club ved Aarhus Universitet.  
100.000 kr.

Sandbjerg Gods v/administrator Søren Rasmussen: Støtte til Sandbjergs drift i 2007.  
400.000 kr.

Det Naturvidenskabelige Fakultet v/dekan, lektor, ph.d. Erik Meineche Schmidt: Styrkelse af den teknisk-videnskabelige forskning ved Aarhus Universitet (2. del af samlet bevilling på 14 mio. kr. over årene 2006-2010).  
4.000.000 kr.

Sandbjerg Gods v/administrator Søren Rasmussen: Opførelse af Enghuset (2. del af en samlet bevilling på 2 mio. kr. i 2006 og 2007).

1.000.000 kr.

Rigmor og Carl Holst-Knudsens Videnskabspris: Muliggørelse af uddeling af prisen i 2007.

75.000 kr.

Det Humanistiske Fakultet v/dekan, lektor, dr.phil. Bodil Due: Videreførelse af Center for Kulturforskning (4. del af en samlet bevilling på 4,5 mio. kr. i årene 2004-2008).

1.000.000 kr.

Lektor, dr.phil. Anders Bøgh, Historisk Afdeling: Støtte til det tværfaglige forskningsprojekt "Nørre Vosborg i tid og rum" (2. del af en samlet bevilling på 800.000 kr. i årene 2006-2009).

300.000 kr.



### I alt 6 bevillinger til et beløb på 12.685.000 kr.

Det Samfundsvidenskabelige Fakultet v/dekan, professor, dr.oecon. Svend Hylleberg: Støtte til forskning inden for fokusområdet Globalisering. 2. del af samlet ramme på i alt 3 mio. kr. i årene 2006-2008.

1.500.000 kr.

Det Teologiske Fakultet v/dekan, lektor, dr.phil. Carsten Riis: Støtte til forskning inden for fokusområdet Religion som normsætter. 2. del af samlet ramme på i alt 3,5 mio. kr. i årene 2006-2008.

2.235.000 kr.

Det Humanistiske Fakultet v/dekan, lektor, dr.phil. Bodil Due: Støtte til forskning inden for fokusområderne Globalisering og Vidensamfundet. 2. del af samlet ramme på i alt 5,5 mio. kr. til disse to fokusområder i årene 2006-2008.

2.750.000 kr.

Det Sundhedsvidenskabelige Fakultet v/dekan, professor, dr.med. Søren Mogensen: Støtte til forskning inden for fokusområdet Molekylær Medicin. 2. del af samlet ramme på i alt 5 mio. kr. i årene 2006-2008.

2.500.000 kr.

Det Naturvidenskabelige Fakultet v/dekan, lektor, ph.d. Erik Meineche Schmidt: Støtte til forskning inden for fokusområdet Nanoscience. 2. del af samlet ramme på i alt 5 mio. kr. i årene 2006-2008.

2.000.000 kr.

Det Naturvidenskabelige Fakultet v/dekan, lektor, ph.d. Erik Meineche Schmidt: Støtte til forskning inden for fokusområdet Teoretisk Naturvidenskab. 2. del af samlet ramme på i alt 3,5 mio. kr. i årene 2006-2008.

1.700.000 kr.



### I alt 10 bevillinger til et beløb på 2.207.000 kr.

Det Humanistiske Fakultet v/dekan, lektor, dr.phil. Bodil Due: Gæsteforskerophold ved Afdeling for Klassisk Arkæologi for professor Lea Stirling, University of Manitoba, Canada, i perioden 01.08.2008-31.01.2009.

350.000 kr.

Det Humanistiske Fakultet v/dekan, lektor, dr.phil. Bodil Due: Gæsteforskerophold ved Nordisk Institut for professor Terry Gunell, Islands Universitet, i en 3-måneders periode i 2007-2008.

200.000 kr.

Det Humanistiske Fakultet v/dekan, lektor, dr.phil. Bodil Due: Gæsteforskerophold ved Afdeling for Klassisk og Romansk Filologi for lektor Bianca-Jeanette Schröder, Ludwig Maximilian Universität, München, i perioden 15.02.-14.05.2008.

125.000 kr.

Det Sundhedsvidenskabelige Fakultet v/dekan, professor, dr.med. Søren Mogensen: Gæsteforskerophold ved Institut for Medicinsk Mikrobiologi og Immunologi for professor Gunnar Lindahl, Lunds Universitet, inden for perioden 01.09.2008-31.08.2009.

350.000 kr.

Det Teologiske Fakultet v/dekan, lektor, dr.phil. Carsten Riis: Gæsteforskerophold for professor Diana Eck, Harvard University, i en 2-måneders periode i 2008.

132.000 kr.

Det Sundhedsvidenskabelige Fakultet v/dekan, professor, dr.med. Søren Mogens: Gæsteforskerophold ved Anatomisk Institut for professor Yoshiro Kakano, Tokyo Medical and Dental University, i en 2-måneders periode i foråret 2008. 125.000 kr.

Det Naturvidenskabelige Fakultet v/dekan, lektor, ph.d. Erik Meineche Schmidt: Gæsteforskerophold for professor Frantisek Turacek, University of Washington, i en 2-måneders periode i 2007. 150.000 kr.

Det Naturvidenskabelige Fakultet v/dekan, lektor, ph.d. Erik Meineche Schmidt: Gæsteforskerophold for professor Robert Penner, University of Southern California, i perioden 12.08.2006-11.02.2007. 325.000 kr.

Det Naturvidenskabelige Fakultet v/dekan, lektor, ph.d. Erik Meineche Schmidt: Gæsteforskerophold for professor Robert Penner, University of Southern California, i en 6-måneders periode i 2007-2008. 350.000 kr.

Det Naturvidenskabelige Fakultet v/dekan, lektor, ph.d. Erik Meineche Schmidt: Gæsteforskerophold for professor Phil Sprunger, Louisiana State University, i en 2-måneders periode i foråret/sommeren 2007. 100.000 kr.



### I alt 4 bevillinger til et beløb på 196.675 kr.

Det Samfundsvidenskabelige Fakultet v/dekan, professor, dr.oecon. Svend Hylleberg: Afholdelse af ph.d.-kursus i formueret, Sandbjerg, juni 2007. 44.800 kr.

Docent Henning Bunzel, Institut for Økonomi: Afholdelse af ph.d.-kurset "Financial Risk Management - Statistical Methods and Applications", Sandbjerg, januar 2008. 75.000 kr.

Det Naturvidenskabelige Fakultet v/dekan, lektor, ph.d. Erik Meineche Schmidt: Afholdelse af ph.d.-kursus for forskerskolen PHIS, Sandbjerg, december 2007. 16.875 kr.

Professor Troels Skrydstrup, Institut for Fysik og Astronomi: Afholdelse af ph.d.-kurset "Ph.d.'ernes rolle", Sandbjerg, august 2007. 60.000 kr.



### I alt 11 bevilgede ophold til et beløb på 42.971 kr.

Ophold er bevilget til:

Lektor Troels Nørager,  
Det Teologiske Fakultet

Adjunkt Lars Thorup Larsen,  
Institut for Statskundskab

Ph.d.-studerende Anne Mette Fruelund Andersen,  
Center for Bioetik

Lektor Carsten René Jørgensen,  
Psykologisk Institut

Ph.d.-stipendiat Simon O. Pedersen,  
Institut for Æstetiske Fag

Forskningsadjunkt Anders V. Munch,  
Institut for Æstetiske Fag

Lektor Eva Bonefeld-Jørgensen,  
Afdeling for Miljø- og Arbejdsmedicin

Lektor Vibeke Lehmann Nielsen,  
Institut for Statskundskab

Dr.phil. Erik Ostfeldt,  
Sektion for Klassisk

Postdoc Birgitte Stougaard Pedersen,  
Institut for Æstetiske Fag

Lektor Niels Bøie Christensen,  
Geologisk Institut



## SAM-FINANSIEREDE PH.D.-STIPENDIER

I alt 3 bevillinger til et beløb på 350.000 kr.

Det Humanistiske Fakultet v/dekan, lektor, dr.phil. Bodil Due: Støtte til projektet "De danske herregårde som kulturmiljøer og som kultur- og socialhistorisk fænomen (3. del af 3-årig bevilling på 3 x 100.000 kr. fra fællespuljen til samfinansierede ph.d.-stipendier). 100.000 kr.

Det Samfundsvidenskabelige Fakultet v/dekan, professor, dr.oecon. Svend Hylleberg: Støtte til projektet "Sociale patologier mellem sundhedsvæsen og socialforvaltning" (2. del af 3-årig bevilling på 3 x 100.000 kr. fra fællespuljen til samfinansierede ph.d.-stipendier). 100.000 kr.

Det Teologiske Fakultet v/dekan, lektor, dr.phil. Carsten Riis: Støtte til ph.d.-projektet "Gudernes moder: Reception og transformation af en anatolsk gudinde i Sortehavsområdet". (2. del af 3-årig bevilling på 150.000 kr. i hvert af årene 2006, 2007 og 2008). 150.000 kr.

## FORSKNINGENS VÆKSTLAG (SCHOLAR-STIPENDIER)

I alt 15.000.000 kr.

Det Humanistiske Fakultet v/dekan, lektor, dr.phil. Bodil Due: Støtte til "Forskningens vækstlag". 3.500.000 kr.

Det Sundhedsvidenskabelige Fakultet v/dekan, professor, dr.med. Søren Mogensen: Støtte til "Forskningens vækstlag". 3.500.000 kr.

Det Samfundsvidenskabelige Fakultet v/dekan, professor, dr.oecon. Svend Hylleberg: Støtte til "Forskningens vækstlag". 3.100.000 kr.

Det Teologiske Fakultet v/dekan, lektor, dr.phil. Carsten Riis: Støtte til "Forskningens vækstlag". 900.000 kr.

Det Naturvidenskabelige Fakultet v/dekan, lektor, ph.d. Erik Meineche Schmidt: Støtte til "Forskningens vækstlag". 3.500.000 kr.

Det Jordbrugsvidenskabelige Fakultet v/dekan Just Jensen: Støtte til "Forskningens vækstlag". 500.000 kr.

## ØVRIGE SCHOLAR-STIPENDIER

I alt 8.426.448 kr.

### DET SUNDHEDSVIDENSKABELIGE FAKULTET

Stud.med. Uffe Nygaard, Klinisk Institut: Scholarstipendium i forbindelse med projektet "Insulins effekt på leveren målt som mitokondriefunktion. Et dyreeksperimentelt studie". 116.448 kr.

### DET SAMFUNDSVIDENSKABELIGE FAKULTET

Det Samfundsvidenskabelige Fakultet v/dekan, professor, dr.oecon. Svend Hylleberg: Forøgelse af fakultetets forskeruddannelse. 2.810.000 kr.

Bevillingen er anvendt til stipendier til følgende indskrevne ved Det Samfundsvidenskabelige Fakultet i 2007:

Jens Erik Boesen, Økonomi: "Asset Pricing and Term Structure Dynamics in a Macro Perspective".

Anders Ryom Villadsen, Økonomi: "Organizational Change and Development in Public Sector Organizations: New Challenges and New Possibilities".

Anders Bredahl Kock, Økonomi: "Regime Shifts in financial and Macroeconomic Time Series".

Lasse Frisgaard Gunnensen, Økonomi:  
”Beskatning i en velfærdsstat i en globaliseret verden - skattekonkurrencens betydning for personlig indkomst- og kapitalsskatter og skatternes indvirkning på den finanspolitiske holdbarhed”.

Malene Pugholm Kallestrup, Økonomi:  
”Globalization, Migration, and foreign Aid”.

Thomas Quistgaard Pedersen, Økonomi:  
”Dynamic asset allocation and return predictability”.

Lene Kromann, Økonomi: ”Workforce characteristics, labour market structure, and firms productivity”.

Martin Hammershøj, Psykologi: ”Forholdet mellem personlighedstræk og motivationsregulering”.

Kim Berg Engersgaard, Psykologi:  
”Motivation for vægttab”.

Heidi Frølund Pedersen, Psykologi:  
”Religion og spiritualitet blandt kræftpatienter - betydningen for mestring og livskvalitet”.

Jacob Piet Jakobsen, Psykologi: ”Mindfulness-baseret kognitiv terapi (MBCT) overfor personer med angsttilstande”.

Thomas Szulevicz, Psykologi:  
”Mestringslære for elever med indlæringsvanskeligheder”.

Marie-Louise Obermann, Psykologi:  
”Moralsk Frakobling og Dehumanisering”.

Søren Risløv Staugaard, Psykologi:  
”Reliabiliteten af et nyt dotprobe design til undersøgelse af opmærksomhedsbias i social forbi”.

Sidsel Bekke-Hansen, Psykologi: ”Psykosociale faktorer betydning ved livsstilændringer hos personer med type 2 diabetes og blodprop i hjertet”.

Tea Anegen Ramian Trillingsgaard, Psykologi: ”Adult attachment, communication patterns and marital adjustment of transition to parenthood”.

Cecilia Brynskov, Psykologi: ”Et udviklingsperspektiv på fornem- og ansigtsperception ved autisme”.

Lene Juel Kristensen, Psykologi: ”Psykosociale faktorer betydning for compliance, diabeteregulation og livskvalitet hos børn og unge diabetes”.

Malene Flensborg Damholdt, Psykologi:  
”Kognitiv funktionsnedsættelse hos Parkinsons sygdom kategoriseret efter motoriske symptomer”.

Ellen Katinka Barslett Magnus, Psykologi:  
”Participationens betydning for anvendelse og udvikling af menneskelige ressourcer i arbejdsorganisationer”.

## **DET NATURVIDENSKABELIGE FAKULTET**

Det Naturvidenskabelige Fakultet v/dekan, lektor, ph.d. Erik Meineche Schmidt: Støtte til fakultetets forskeruddannelsesaktiviteter. 5.500.000 kr.

Ph.d.-SU-stipendier er tildelt følgende:

Lars Nørvang Andersen, Matematik: ”Lévy Processes in Applied Probability”.  
7 måneder

Mia Hauge Dollerup, Matematik: ”Cohomologiske egenskaber af det fri løkkerum”.  
7 måneder

Andreas Basse, Matematik: ”Anvendelser af Lévy teori”.  
13 måneder

Søren Kjærgaard Boldsen, Matematik:  
”Topologiske aspekter af moduli-rummet af Riemann-flader”.  
6 måneder

Klaus Højbjerg, Fysik: ”Eksperimenter med enkelte molekylære ioner”.  
7 måneder

Martin Thøgersen, Fysik: ”Correlations in trapped bose- and fermi-gases”.  
7 måneder

Heine Dølrath Thomsen, Fysik: ”Antipartiklers vekselvirkning med stof”.  
12 måneder

Henriette Astrup Leth, Fysik: ”Kohærent dynamik og kontrol af små molekyler”.  
10 måneder

Martin Christian Petersen, Fysik: ”Defekter og atomar diffusion i Germanium”.  
7 måneder

Christian Per Juul Martiny, Fysik: ”Atom- og molekylfysik med nye lyskilder”.  
12 måneder

Gorm Andresen, Fysik: Ph.d.-SU-stipendium til projektet ”Antihydrogen Trapping”.  
12 måneder

Anne Ersbak Bang Nielsen, Fysik: ”Måling og feedback på kvantesystemer”.  
12 måneder

Oliver Sølund Kirsebom, Fysik: ”Eksperimentel kernefysik (med relevans for astro- og neutrinfysik) og højenergetiske kosmiske stråler”.  
12 måneder

Thomas Kjærgaard, Kemi: ”Udvikling af korrelationsmetoder for store molekyler”.  
12 måneder

Helle Svendsen, Kemi: ”Application of experimental charge densities in materials chemistry”.  
12 måneder

Peter Seidler, Kemi: ”Kvantemekaniske beregninger af molekylers dynamik i forbindelse med tofotonprocesser”.  
12 måneder

Majken Nørgaard Hansen, Kemi: Ph.d.-SU-stipendium til projektet ”DNA directed synthesis”.  
13 måneder

Kristoffer Malmos, Kemi: ”Udvikling af molekylær sammenhæftning af overflader”.  
11 måneder

Eva Maria Olsen, Kemi: ”Specifik mærkning af naturlige RNA og DNA sekvenser”.  
11 måneder

Nina Lock, Kemi: Ph.d.-SU-stipendium i forbindelse med projektet "Functional Superstructure Materials".  
7 måneder

Maria Aaen Diget Aamann, Molekylærbiologi: "The CSB Protein: Haracterization and Functional Studies".  
12 måneder

Jannie Assenholt, Molekylærbiologi: "Investigation of the molecular mechanism underlying mRNA transcript retention near the site of transcription".  
12 måneder

Ane Feddersen, Molekylærbiologi: "Strukturelle studier af det mitokondrielle degradosom fra gær; Strukturelle studier af elongeringsfaktoren EF-G fra humane mitokondrier".  
13 måneder

Kasper Røjkjær Andersen, Molekylærbiologi: "Strukturelle studier af RNA kvalitetskontrol og metabolisme".  
7 måneder

Jesper Buchhave Poulsen, Molekylærbiologi: "2'-Phosphodiesterases betydning i 2'-5'-CAS systemet".  
12 måneder

Louise Boisen, Molekylærbiologi: "Aldersrelaterede ændringer i proteomet og deres indflydelse på angiogenese".  
7 måneder

Jacob Lauwring Andersen, Molekylærbiologi: "Projekt A: Strukturelle studier af membran receptorer involverede i neurodegenerative sygdomme. Projekt B: Ekspresion, karakterisering og krystallisering af P(1B)-type ATPaser".  
12 måneder





- Randi Jessen, Molekylærbiologi: "Nfact gens betydning for malign transformation og apoptose af lymfoide celler".  
12 måneder
- 
- Sarah Ward, Molekylærbiologi: "Strukturel karakterisering af Vps 10p-domæne receptorerne, SorCS1-3, og det ternære kompleks sortilin/ pro-NGF/p75NTR; Funktionelle studier af proteiner fra den interferon".  
10 måneder
- 
- Anita Søndergaard Albrektsen: Molekylærbiologi: "Visualisering af Lotus japonicus nod-factor-receptorer samt interaktions partnere".  
7 måneder
- 
- Thomas Birkballe Hansen, Molekylærbiologi: "RNAi and the formation of heterochromatin in mammalian cells".  
7 måneder
- 
- Kamilla Kristensen, Molekylærbiologi: "The Role of Topoisomerase I and II in DNA repair".  
11 måneder
- 
- Brian Bunch Christensen, Datalogi: "Improved Techniques for Fluid Animation".  
13 måneder
- 
- Jacob Brandbyge, Astronomi: "Studier af strukturdannelse ved hjælp af kosmologiske modeller med mørk energi".  
12 måneder
- 
- Ebbe Juel Bech Nielsen, Nano: "Polmonary delivery of RNA therapeutics".  
12 måneder
- 
- Rasmus Havelund, Nano: "Electrospinning of polymer nanofibers".  
7 måneder
- 
- Lise Refstrup Linnebjerg Pedersen, Nano: "Mælkeproteinet PP3: anti-bakterielle og immunstimulerende egenskaber".  
11 måneder
- 
- Lindsay Richard Merte, Nano: "Reactivity and stability of catalytically active surfaces".  
18 måneder
- 
- Kresten Bertelsen, Nano: "Studier af antimikrobielle peptider, ion- og molekylekanaler med orienteret faststof NMR spektroskopi".  
12 måneder
- 
- Jonas Günzel, Nano: "Fysiske egenskaber af tin nanokrystaller indlejret i faste matricer".  
12 måneder
- 
- Lone Tang, Nano: "Vedhæftning af bakterier og udvikling af biofilm på nanostrukturerede overflader".  
11 måneder
- 
- Kasper Runager, Nano/mol: "Biokemisk og strukturel karakterisering af TGFBIp i relation til hornhinde dystrofier".  
8 måneder
- 
- Carsten Scavenius Sonne-Schmidt, Nano/mol: "Analyse af Bikunin proteiner og deres rolle i den extracellulære matrix".  
7 måneder
- 
- Henrik Fanø Clausen, Nano/kemi: "Anvendelser af eksperimentelle elektrontætheder i materialekemi".  
7 måneder
- 
- Mette Louise Hallager Mantel, Nano/kem: "Syntese af potentielle beta-amyloidbindende molekyler".  
12 måneder
- 
- Thea Kristiansen, Biologi: "En makroøkologisk undersøgelse af palmers udbredelse, diversitet og conservation i Amazonas".  
13 måneder
- 
- Maria Wilson, Biologi: "Physiological and behavioural responses of fish to ultrasonic pulses from echolocating toothed whales".  
10 måneder
- 
- Dennis Konnerup Jensen, Biologi: "Ecophysiology of emergent macrophytes in tropical constructed wetlands".  
13 måneder
- 
- Kristoffer Piil, Biologi: "Omsætning af opløst organisk kvælstof i marine sedimenter".  
11 måneder
- 
- Franziska Petra Popko, Biologi: "The role of plants for the release of CH<sub>4</sub> and CO<sub>2</sub> under different climatic conditions".  
12 måneder
- 
- Marie Braad Lund, Biologi: "Symbiotic Bacteria in the Nephridia of Earthworms".  
7 måneder
- 
- Mia Gina Gruwier Larsen, Biologi: "Hormonforstyrrende effekter på parringsadfærden og reproduktion hos zebrafisk (Danio Rerio)".  
11 måneder
- 
- Gro Birkefeldt Møller Pedersen, Geologi: "Martian geomorphological study of the Elysium Mons volcanic province".  
12 måneder
- 
- Nicklas Skovgaard Nyboe, Geologi: "Forståelse og undertrykkelse af kritiske støjfænomener i hydrogeofysisk metodik".  
12 måneder
-



# Fundats for Aarhus Universitets Forskningsfond

## § 1

Fondens navn er Aarhus Universitets Forskningsfond.

## § 2

Fondens grundkapital er tilvejebragt ved, at civilingeniør Gunnar Andreasen i 1944 skænkede hele aktiekapitalen i det daværende A/S Cheminova til Aarhus Universitets Forskningsfond.

## § 3

Fondens hjemsted er Århus kommune. Fondsbestyrelsen har sæde i Århus kommune.

## § 4

Fondens formål er at støtte den videnskabelige forskning ved Aarhus Universitet.

## § 5

Fondens økonomiske midler holdes uden for statskassen og den selvejende institution Aarhus Universitet. Der kan kun rådes over fonden af dennes bestyrelse i overensstemmelse med nærværende fundats.

## § 6

Fondens grundkapital er 10 millioner kroner.

## § 7

Auriga Industries A/S's aktiekapital er opdelt i A-aktier og B-aktier, idet en A-aktie har ti-dobbelt stemmeret i forhold til en B-aktie. Fonden skal til enhver tid eje alle A-aktier i selskabet, og den samlede stemmевærdi af A-aktierne skal til enhver tid udgøre mindst 51% af stemmевærdien af samtlige aktier i selskabet. Fondens A-aktier i selskabet skal ingensinde kunne belånes.

Opløsning af Auriga Industries A/S må kun ske, såfremt alle reserver er opbrugt, og videre drift ville føre til insolvens.

## § 8

Fondens uddelinger foretages i overensstemmelse med formålsparagraffen. Før der foretages uddeling af fondens midler, skal der indhentes indstilling fra Aarhus Universitet. Fondens indtægter

kan efter afholdelse af nødvendige administrationsudgifter helt eller delvis hensættes til anvendelse i kommende år, hvorimod der aldrig forud må disponeres over indtægter, der endnu ikke er oppebåret.

## § 9

Fondens bestyrelse skal bestå af mindst 6 og højst 10 fuldmyndige personer. Universitetets rektor er født medlem. 5 medlemmer skal udpeges af de akademiske råd blandt de personer, der er fast ansat ved Aarhus Universitet i stillinger, hvortil der er knyttet forskningsforpligtelser, således at der i bestyrelsen sikres repræsentation af universitetets 5 hovedområder. Disse medlemmer kan ikke udpeges blandt dekaner eller institutledere.

Indtil 4 medlemmer kan herefter udpeges af Aarhus Universitets bestyrelse efter indstilling fra rektor. Denne udpegnings skal ske blandt de personer, der er fast ansat ved Aarhus Universitet i stillinger, hvortil der er knyttet forskningsforpligtelser, idet dog 1 medlem kan udpeges blandt de personer, der er fast ansat ved Aarhus Universitet i en teknisk eller administrativ stilling, 1 medlem kan udpeges blandt de personer, der er indskrevet som studerende ved universitetet, og 1-2 medlemmer kan udpeges mellem andre personer, der er kyndige i virksomheds-, bestyrelses- eller forskningsarbejde. Ved sammensætningen af bestyrelsen skal sikres, at der i den samlede bestyrelse er fornøden indsigt i økonomi, jura og virksomhedsledelse.

Bestyrelsesmedlemmerne udpeges for en periode af 4 år, således at halvdelen af medlemmerne udpeges hvert andet år. Ved overgang fra universitetsloven af 22. december 1999 til ny lov forlænges funktionsperioden for de af konsistorium valgte medlemmer til den følgende 31. maj, hvorefter der foretages udpegnings efter de nye regler.

Genudpegnings kan finde sted.

Såfremt et bestyrelsesmedlem ophører med at have den tilknytning til Aarhus Universitet, som i medfør af ovennævnte bestemmelse har været en forudsætning for den pågældendes udpeg-

ning til bestyrelsen, udtræder den pågældende af bestyrelsen. Udpegnings af nyt medlem foretages for den resterende del af funktionsperioden.

I henhold til § 22 i lov nr. 286 af 6. juni 1984 om erhvervsdrivende fonde har arbejdstagerne i fondens dattervirksomheder ret til at vælge medlemmer til fondens bestyrelse efter de i aktieselskabsloven og i henhold til denne fastsatte regler.

I øvrigt er reglerne i §§ 13-15 i lov nr. 286 af 6. juni 1984 om erhvervsdrivende fonde gældende.

Det er bestyrelsens pligt at varetage fondens interesser på alle områder samt at sørge for, at denne fundats overholdes.

Fonden tegnes af bestyrelsens formand eller af næstformanden i forening med 2 bestyrelsesmedlemmer. Afhængelse eller pantsætning af fast ejendom kræver fondsmyndighedens godkendelse.

Bestyrelsen møder personligt eller ved fuldmagt på Auriga Industries A/S's generalforsamlinger og afgiver stemme på fondens vegne.

Beslutning om valg af bestyrelse for Auriga Industries A/S afgøres af fondsbestyrelsen med simpel stemmeflerhed; de af arbejdstagerne valgte fondsbestyrelsesmedlemmer deltager i afstemningen herom.

## § 10

Fondens regnskabsår er kalenderåret.

## § 11

Fondens regnskab revideres af en af bestyrelsen valgt statsautoriseret revisor.

## § 12

Bestyrelsen kan efter høring af Aarhus Universitets bestyrelse indstille til fondsmyndigheden, at nærværende fundats ændres.

Århus, den 30. juni 2003.



# Strategi for Aarhus Universitets Forskningsfond

## 1.

Såvel ud fra de historisk-etiske hensyn, der giver sig af gældende fundats og dens forhistorie (herunder hensyn til medarbejdere, kunder og andre aktionærer) som ud fra værdiskabelsessynspunkter vil fonden opretholde en betydelig kapitalandel i Auriga-aktier og udøve sin deraf afledte indflydelse til gavn for koncernen.

## 2.

Det er fondens mål – gennem sin beholdning af andre værdipapirer end Auriga-aktierne – at sikre den bedst mulige placering af fondens kapital i et kombineret hensyn til sikkerhed og afkast.

## 3.

Gennem fondens kapitalplacering i Forskningsfondens Ejendomsselskab A/S (100% ejet) er det hensigten at virke for, at selskabet kan opfylde sine strategiske mål – samtidig med at placeringen er led i det under pkt. 2 anførte mål.

## 4.

Gennem fondens kapitalplacering i selskaber, der arbejder med forskningsbaseret innovation, især i relation til Aarhus Universitet, herunder videreførelse af forskerparkinitiativet, er det hensigten at styrke den videnskabelige forskning ved Aarhus Universitet gennem støtte til dens kommercielle udnyttelse og deltagelse i innovationsinitiativer i Århus-regionen – samtidig med at placeringen er led i det under pkt. 2 anførte mål.

## 5.

Med respekt for de i lovgivning og på anden måde tilrettelagte ledelses- og organisationsformer for universitetet, de enkelte virksomheder og fonden selv vil fonden tilstræbe at tilrettelægge en hensigtsmæssig, tidssvarende ledelses- og beslutningsstruktur.

## 6.

I sin uddelingspraksis vil fonden fortsat søge at afbalancere uddelinger til henholdsvis enkelte forskningsprojekter, forskningsformidling, initiativer til profilering af Aarhus Universitet og til støtte til infrastruktur og generelle hjælpemidler for forskningen ved Aarhus Universitet. Fondens vil i sin uddelingspolitik lægge vægt på kvalitet og på fleksibilitet samt på at sikre støtte på fremtidsorienterede områder, hvor Aarhus Universitet har et særligt potentiale.

## 7.

Ved administrationen af fonden tilstræbes en organisationsform, hvor hovedvægten er lagt på en effektiv, sikker økonomi- og styringsfunktion og på, at der arbejdes projektorienteret i forhold til nye forskelligartede initiativer, idet der samarbejdes med den akademiske og økonomiske forvaltning ved universitetet (der administrerer bevillinger på bevillingsmodtagernes vegne og varetager uddelingsadministrationen).

*Vedtaget på bestyrelsesmøde  
den 21. november 2001.*



# Aarhus Universitets Forskningsfond

## Uddrag af årsrapport 2007

Årsrapporten for Aarhus Universitets Forskningsfond er udarbejdet i overensstemmelse med årsregnskabslovens bestemmelser for store virksomheder i regnskabsklasse C.

Nedenstående findes uddrag af ledelsesberetningen fra fondens årsrapport for 2007. De efterfølgende regnskabstal for henholdsvis fonden og dens datterselskaber, Auriga Industries A/S, Forskningsfondens Ejendomsselskab A/S og INCUBA Science Park A/S samt de associerede selskaber Incuba A/S og Østjysk Innovation A/S er uddrag af de respektive selskabers årsrapporter.

Årsrapporten for Aarhus Universitets Forskningsfond og de respektive datter- og associerede selskaber kan indhentes enten hos fondens administration eller hos Erhvervs- og Selskabsstyrelsen.

### Formål og aktiviteter

Fondens formål er at støtte den videnskabelige forskning ved Aarhus Universitet.

Der er i året 2007 uddelt 74,5 mio. kr. til formålet. Når der reguleres for hensatte bevillinger til fremtidige uddelinger, andrager årets uddelinger 56,3 mio. kr. Fondens udgiver en trykt årsberetning, hvor alle uddelinger er anført, enkelte projekter er nærmere beskrevet, og hvor der meddeles hovedtal og andre uddrag af den regnskabsmæssige beretning.

Ud over uddelinger til konkrete, individuelle forskningsprojekter yder fonden støtte til større flerårige projekter og initiativer til styrkelse og fornyelse af forskningen ved Aarhus Universitet. Fondens bestyrelse har fastlagt en uddelingspolitik, hvor der er lagt rammer for nogle programmer, der understøtter Aarhus Universitets strategiske

satsninger og dets udviklingsmuligheder og position under disse års betydelige ændringer og oprustning inden for den danske forskningsverden.

For perioden 2005-2010 er der således givet et samlet bevillingstilsagn på 14 mio. kr. til støtte for en samlet plan om oprettelse af 10 professorater i tilslutning til civilingeniøruddannelserne, som udvikles i samarbejde med Ingeniørhøjskolen i Århus. Heraf er der i 2007 ydet en bevilling på 4 mio. kr. til denne styrkelse af det teknisk-videnskabelige forskningsmiljø i Århus.

Fonden har endvidere afsat en særlig flerårig ramme til ”forskningens vækstlag”, hvorfra der i 2007 er ydet en bevilling på 15 mio. kr. til ph.d.-stipendier med henblik på, at Aarhus Universitet kan tage et tidligt initiativ til styrkelse af forskerrekutteringen jf. regeringens udmeldinger om øgede investeringer på forskningsområdet.

Et tredje initiativ, der bør fremhæves, er fondens beslutning om at yde et særligt bidrag på i alt 25,5 mio. kr. i årene 2006-2008 til støtte for forskningen inden for de 6 fokusområder, der indgår i Aarhus Universitets Udviklingskontrakt: ”Religion som Normsætter”, ”Teoretisk Naturvidenskab”, ”Videnssamfundet”, ”Globalisering”, ”Molekylær Medicin” og ”Nanoscience og Nanoteknologi”

Den i 2006 etablerede ordning med en særlig pulje til støtte for publicering af videnskabelige værker mv. er videreført. Ordningen, der er indført til styrkelse af formidlingen af forskningens resultater, har vist sin berettigelse, og rammen hertil forventes forøget i de kommende år. Støtte uddeles efter ansøgning og behandles i en særlig komite, der på universitetets vegne afgiver indstilling om støtte til disse formål.

I 2007 uddeltes 2,9 mio. kr. indenfor ordningen.

Endelig er der i forbindelse med fusionen, hvorved Handelshøjskolen i Aarhus, Danmarks Jordbrugsforskning, Danmarks Miljøundersøgelser og Danmarks Pædagogiske Universitet blev en del af Aarhus Universitet, uddelt midler under en særlig pulje til fremme af det forskningsmæssige samarbejde mellem universitetets hidtidige og tilkommende fakulteter – forskningsintegrationspuljen. Der er i 2007 uddelt i alt 8 mio. kr. til dette formål fordelt på 16 forskningsprojekter.

Fonden yder derudover støtte til ophold for udenlandske gæsteforskere, til samfinansierede ph.d.-stipendier og til anden støtte for forskeruddannelsen.

### Fondens aktiver

Fonden har ved udgangen af regnskabsåret investeret i børsnoterede aktier og obligationer samt andre ikke-noterede porteføljeaktier til en samlet værdi af i alt 607,3 mio. kr. mod 591,1 mio. kr. ultimo 2006.

Fonden ejer hele A-aktiekapitalen på nom. 75 mio. kr. i Auriga Industries A/S samt nom. 31,1 mio. B-aktier ud af en samlet B-aktiekapital på 180 mio. kr. i selskabet.

Fonden ejer herudover hele aktiekapitalen på 155 mio. i Forskningsfondens Ejendomsselskab A/S og har endvidere investeret i de ikke-børsnoterede aktieselskaber INCUBA Science Park A/S (tidl. Forskerpark-Aarhus A/S), Østjysk Innovation A/S, Incuba A/S samt Agro Business Park A/S.

Ejerandelen i ventureselskabet Incuba A/S udgør 32,2 %, og i innovationsmiljøet Østjysk Innovation A/S 34,7 %, medens ejerandelen i Agro Business Park A/S udgør 18,9 %. Efter



## Uddrag af årsrapport 2007

beslutning i selskabernes kompetente forsamlinger blev der i foråret 2007 gennemført en fusion af Forskerpark Aarhus A/S og IT-Huset Katrinebjerg A/S med Forskerpark Aarhus A/S som fortsættende selskab. Fusionen blev gennemført med virkning fra regnskabsårets begyndelse. Selskabet ændrede efterfølgende navn til INCUBA Science Park A/S. Fonden har efter fusionen en ejerandel af INCUBA Science Park A/S på 14,7 %, medens Forskningsfondens Ejendomsselskab A/S har en ejerandel på 38,2 %. Østjysk Innovation A/S og Incuba A/S medtages derfor i fondens regnskab som associerede selskaber, medens INCUBA Science Park A/S nu indgår som datterselskab. Gennem Forskningsfondens Ejendomsselskab A/S har fonden endvidere en ejerandel på 60 % i selskabet Helsingforsgade 25 Aarhus A/S, der fremkom ved spaltning af IT-Huset Katrinebjerg A/S i forbindelse med fusionen.

De materielle anlægsaktiver består af driftsmidler og inventar, af en forskerlejlighed i København, der udlejes til medarbejdere ved Aarhus Universitet fortrinsvis med henblik på forskningsbegrundede ophold, samt af Møllehuset ved Sandbjerg, hvori er indrettet boliger, der på legatbasis stilles til rådighed til ophold for forskere ved universitetet i forbindelse med udførelse af forskningsopgaver.

Fondens aktivmasse og egenkapital har i forhold til sidste regnskabsår udviklet sig fra henholdsvis 2.008,8 mio. kr. til 1.990,6 mio. kr. og fra 1.893,9 mio. kr. til 1.872,3 mio. kr. bl. a. som følge af et fald i den regnskabsmæssige værdi af fondens kapitalandel i Auriga Industries A/S.

I balancen er aktier i Auriga Industries optaget til indre værdi. Fondens aktiepost i selskabet udgør i alt 41,6 % med en stemmевægt på 84 %. Det er fortsat fondens strategi at opretholde en betydelig kapitalandel af Auriga-aktier og udøve sin deraf afledte indflydelse til gavn for virksomheden. Aarhus Universitets Forskningsfond er efter fundatsens § 7 forpligtet til at eje alle A-aktier i Auriga Industries A/S, og den samlede stemmевærdi af A-aktierne skal til en-

hver tid udgøre mindst 51 % af stemmевærdien af samtlige aktier i selskabet.

### Året 2007

Yderligere oplysninger vedrørende udviklingen i datterselskabernes aktiviteter og økonomiske forhold findes i årsrapporterne for henholdsvis Auriga Industries A/S, Forskningsfondens Ejendomsselskab A/S og INCUBA Science Park A/S, hvortil der henvises.

Hvad angår Auriga Industries A/S blev året 2007 skelsættende, idet selskabet realiserede de udmeldte planer om frasalg af datterselskaberne Hardi International A/S og Skamol A/S med henblik på at koncentrere indsatsen omkring Cheminova A/S, som gennem tiden har været koncernens kerneområde. Skamol A/S blev solgt til et selskab under den danske kapitalfond Polaris, medens Hardi International blev købt af den franske sprøjteproducent Exel. Fonden finder, at der herigennem er fundet en god løsning på videreførelse og fortsat udvikling af Cheminovas to søstervirksomheder samtidig med, at Auriga Industries har fået forøget styrke til at videreudvikle Cheminova og realisere selskabets businessplan. Allerede ultimo året meddelte selskabet, at man havde erhvervet halvdelen af ejerskabet i den tyske virksomhedsgruppe Stähler og dermed taget skridt til at styrke Cheminovas markedsposition i Europa væsentligt.

Resultatmæssigt blev året som helhed ikke tilfredsstillende, idet selskabet i forbindelse med halvårsrapporteringen måtte foretage en nedjustering som følge af usikkerhed om Cheminovas indtjening i specielt Brasilien og engangsomkostninger til gennemførelse af en række forbedringstiltag i virksomheden.

For 2007 blev resultatet af de fortsættende aktiviteter før skat herefter 83 mio. kr., medens resultatet for de oplyste aktiviteter i Skamol og Hardi blev dårligere end forventet med - 108 mio. kr. Resultatet for koncernen blev herefter et underskud på 25 mio. kr. før skat og 52 mio. kr. efter skat. For så vidt angår koncernens cash flow kunne konstateres en tilfredsstillende positiv udvikling.

I konsekvens af den pressekampagne, der fandt sted i 2006 omkring Cheminovas produktion og salg af plantebeskyttelsesmidler i WHO fareklasse 1 i tredje verdens lande traf selskabet beslutning om at øge informationsniveauet omkring dets aktiviteter bl. a. gennem en årlig rapport om emnet Corporate Social Responsibility. Den første rapport blev udsendt af selskabet i april 2007 og selskabet følger løbende op med information om indsatsen indenfor ansvarlig adfærd på forskellige områder. Som hovedaktionær har fonden støttet bestræbelserne på at øge informationsniveauet omkring selskabets aktiviteter bl. a. gennem den nævnte CSR-rapportering som et nødvendigt skridt overfor selskabets mange interessenter, og det er fondens indtryk, at dette har båret frugt, og at der er skabt en bedre platform for forståelse af selskabets rolle i en globaliseret verden, herunder at såvel behovene for og de relevante risici ved anvendelsen af plantebeskyttelsesmidler i u-landenes landbrugsproduktion bliver belyst på et redeligt grundlag.

For Forskningsfondens Ejendomsselskab A/S forløb 2007 nogenlunde som budgetteret og med et resultat på ca. 26 mio. kr. mod 31 mio. kr. i 2006. Ændringen skyldes bl. a. omlægninger i 2006, der i dette regnskabsår bidrog til ekstraordinært lave nettofinansieringsomkostninger, stigende rente og reduceret kapitalapparat som følge af udbetaling af ekstraordinært udbytte for 2006. Resultatet anses for tilfredsstillende. Årets aktiviteter har ud over drift af selskabets ejendomsportefølje omfattet fortsat engagement i udviklingen af IT-forskerparken på Katrinebjerg i regi af INCUBA Science Park A/S samt akquisition af nye ejendomme og arbejde med den videre udvikling af selskabets aktiviteter specielt på Katrinebjerg.

Datterselskabet i Forskningsfondens Ejendomsselskab, IT-Huset Katrinebjerg A/S, blev som ovenfor nævnt efter en spaltning fusioneret med Forskerpark Aarhus A/S, der som fortsættende selskab ændrede navn til INCUBA Science Park A/S. Dette selskab, der indgår som datterselskab i koncernen fik ligeledes et tilfredsstillende år med et

resultat på kr. 8,2 mio. kr. Udlejningen på Gustav Wiedes Vej og på Katrinebjerg ligger fortsat på et meget højt niveau, ligesom der også i afdelingen i Skejby er kommet væsentlig mere aktivitet. For så vidt angår forskerparkkomplekset i Skejby er der i løbet af året gennemført en udbygning i form af et lettere byggeri på 1.400 kvm. og igangsat en yderligere udvidelse af samme størrelsesorden. På Katrinebjerg er der besluttet og gennemført projektering af en udvidelse med ca. 3.000 kvm. til ibrugtagning i 2009.

Fondens kapitalplaceringer i selskaber, der arbejder med forskningsbaseret innovation omfatter udover investeringerne i INCUBA Science Park A/S og Østjysk Innovation A/S også investeringer i ventureselskabet Incuba A/S. Gennem disse kapitalplaceringer er det udover hensynet til værdiskabelse hensigten at styrke den videnskabelige forskning ved Aarhus Universitet gennem dennes kommercielle udnyttelse. Her-

ved samt i kraft af en aktiepost i Agro Business Park (Foulum) og engagementet i Alexandra Institutet håber fonden at kunne bidrage til udviklingen af de viden- og forskningsbaserede erhvervsinitiativer, dels i selve Århus-området, dels i et videre regionalt, nationalt og internationalt perspektiv.

Fondens resultatopgørelse for 2007 udviser et overskud før uddelinger på 37,5 mio. kr., idet den erhvervsmæssige andel blev positiv med 18,6 mio. kr., mens resultatet af den almennyttige virksomhed udgør 18,9 mio. kr. Resultatet af den erhvervsmæssige virksomhed omfatter ud over en resultatandel i Auriga Industries A/S, som er negativ med 6 mio. kr., resultatet i Forskningsfondens Ejendomsselskab A/S på 26 mio. kr. samt resultatandele i Forskerpark Aarhus A/S, Østjysk Innovation A/S, Incuba A/S.

Fonden betaler Aarhus Universitet et dækningsbidrag for at stille administrativ bistand til rådighed for fondens ud-

delingsvirksomhed. Fonden har i 2007 beskæftiget 7 ansatte i et fællessekretariat, der efter regning også stiller administrativ bistand til rådighed for fondens datterselskab, Forskningsfondens Ejendomsselskab A/S og for Sandbjerg Gods samt andre virksomheder med nær tilknytning til Aarhus Universitet.

Udviklingen i fondens resultat og aktiver vil ud over udviklingen på værdipapirmarkedet være afhængig af udviklingen i datterselskaberne, for ejendomsselskabets vedkommende således af den generelle udvikling på lånemarkedet og ejendomsmarkedet, og for Auriga Industries af udviklingen i datterselskabet Cheminova A/S. For en nærmere omtale heraf henvises til de respektive datterselskabers årsrapporter.

Der er ikke efter udløbet af regnskabsåret indtruffet forhold, der væsentligt påvirker fondens økonomiske stilling pr. 31. december 2007.

Danmarks Miljøundersøgelser, Silkeborg



# Påtegninger

## Ledespåtegning

Bestyrelsen og administrationschefen har dags dato behandlet og godkendt årsrapporten for regnskabsåret 2007 for Aarhus Universitets Forskningsfond.

Årsrapporten er aflagt i overensstemmelse med årsregnskabsloven. Vi anser den valgte regnskabspraksis for hensigtsmæssig, og de udøvede regn-

skabsmæssige skøn for forsvarlige. Vi finder endvidere den samlede præsentation af årsrapporten retvisende. Årsrapporten giver derfor efter vores opfattelse et retvisende billede af koncernens og moderfondens aktiver, passiver, finansielle stilling, samt resultat af koncernens og moderfondens aktiviteter og pengestrømme.

Århus, den 15. april 2008



Jørgen Andersen  
ADMINISTRATIONSCHEF

## Bestyrelse



Lauritz B. Holm-Nielsen

FORMAND

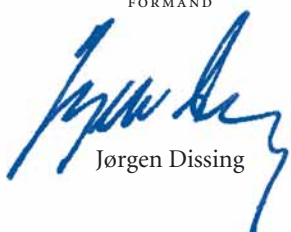


Ole Øhlenschläger Madsen

NÆSTFORMAND



Karl Anker Jørgensen



Jørgen Dissing



Armin Wilbert Geertz



Morten Kyndrup



Mogens Kilian



Rita Bundgaard



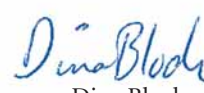
Karsten Kragelund



Elmer Lange



Jørgen Elklit



Dina Bloch



Niels Bjarne Torhus



Kenny Dahl



Finn Vejby



### **Den uafhængige revisors påtegning**

Vi har revideret årsrapporten for Aarhus Universitets Forskningsfond for regnskabsåret 1. januar - 31. december 2007 omfattende ledelsespåtegning, hovedtal, ledelsesberetning, anvendt regnskabspraksis, resultatopgørelse, balance, egenkapitalopgørelse, pengestrømsopgørelse og noter for koncernen såvel som for moderfonden. Årsrapporten aflægges efter den danske årsregnskabslov.

### **Ledelsens ansvar for årsrapporten**

Ledelsen har ansvaret for at udarbejde og aflægge en årsrapport, der giver et retvisende billede i overensstemmelse med den danske årsregnskabslov. Dette ansvar omfatter udformning, implementering og opretholdelse af interne kontroller, der er relevante for at udarbejde og aflægge en årsrapport, der giver et retvisende billede uden væsentlig fejlinformation, uanset om fejlinformationen skyldes besvigelser eller fejl, samt valg og anvendelse af en hensigtsmæssig regnskabspraksis og udøvelse af regnskabsmæssige skøn, som er rimelige efter omstændighederne.

### **Revisors ansvar og den udførte revision**

Vores ansvar er at udtrykke en konklusion om årsrapporten på grundlag af vores revision. Vi har udført vores

revision i overensstemmelse med danske revisionsstandarder. Disse standarder kræver, at vi lever op til etiske krav samt planlægger og udfører revisionen med henblik på at opnå høj grad af sikkerhed for, at årsrapporten ikke indeholder væsentlig fejlinformation.

En revision omfatter handlinger for at opnå revisionsbevis for de beløb og oplysninger, der er anført i årsrapporten. De valgte handlinger afhænger af revisors vurdering, herunder vurderingen af risikoen for væsentlig fejlinformation i årsrapporten, uanset om fejlinformationen skyldes besvigelser eller fejl. Ved denne risikovurdering overvejer revisor interne kontroller, der er relevante for fondens udarbejdelse og aflæggelse af en årsrapport, der giver et retvisende billede, med henblik på at udforme revisionshandling, der er passende efter omstændighederne, men ikke med det formål at udtrykke en konklusion om effektiviteten af fondens interne kontrol. En revision omfatter endvidere stillingtagen til, om den af ledelsen anvendte regnskabspraksis er passende, om de af ledelsen udøvede regnskabsmæssige skøn er rimelige samt en vurdering af den samlede præsentation af årsrapporten.

Det er vores opfattelse, at det opnåede revisionsbevis er tilstrækkeligt og egnet som grundlag for vores konklusion.

Revisionen har ikke givet anledning til forbehold.

### **Konklusion**

Det er vores opfattelse, at årsrapporten giver et retvisende billede af koncernens og moderfondens aktiver, passiver og finansielle stilling pr. 31. december 2007 samt af resultatet af koncernens og moderfondens aktiviteter samt pengestrømme for regnskabsåret 1. januar - 31. december 2007 i overensstemmelse med den danske årsregnskabslov.

Århus, den 15. april 2008

PricewaterhouseCoopers  
Statsautoriseret Revisionsaktieselskab

Michael Nielsson

STATSAUTORISERET REVISOR

Claus Lindholm Jacobsen

STATSAUTORISERET REVISOR

## Aktivallokering (1.000 kr.)

	2007	%	2006	%	2005	%	2004	%	2003	%
Auriga Industries A/S	857.952	43	878.559	44	1.009.726	49	1.002.966	54	952.521	53
Forskningsfondens Ejendomsselskab A/S	402.814	21	412.348	21	389.366	19	371.139	20	371.113	21
Forskerpark Aarhus A/S	22.145	1	20.917	1	18.249	1	6.260	0	6.047	0
Østjysk Innovation A/S	8.343	0	7.968	0	7.294	0	7.415	0	7.018	0
Incuba A/S	39.927	2	42.357	2	0	0	0	0	0	0
Aktier i øvrigt	289.587	15	294.749	15	213.094	10	148.811	8	143.377	8
Danske obligationer	317.753	16	296.329	15	407.595	20	308.895	17	284.887	16
Andre kapitalandele	25.149	1	28.600	1	0	0	0	0	0	0
Øvrige aktiver	26.935	1	26.927	1	20.077	1	16.591	1	18.847	2
<b>I alt</b>	<b>1.990.605</b>	<b>100</b>	<b>2.008.754</b>	<b>100</b>	<b>2.065.401</b>	<b>100</b>	<b>1.862.077</b>	<b>100</b>	<b>1.783.810</b>	<b>100</b>

## Resultatopgørelse for 2007 (1.000 kr.)

	2007	2006
<b>Den erhvervmæssige virksomhed</b>		
Andel af resultat i Auriga Industries A/S	- 5.959	- 84.658
Resultat i Forskningsfondens Ejendomsselskab A/S	26.061	31.191
Andel i resultat i Incuba Science Park A/S	971	992
Andel af resultat i Incuba A/S	- 2.829	5.699
Andel i resultat i Østjysk Innovation A/S	375	674
<b>Resultat af den erhvervmæssige virksomhed</b>	<b>18.619</b>	<b>- 46.102</b>
<b>Den almennyttige virksomhed</b>		
Rente- og udbytteindtægter	29.200	20.147
Realiseret fortjeneste ved salg af værdipapirer, netto	- 683	- 14.434
Kursregulering af værdipapirer, netto	- 4.666	27.186
Administrationsomkostninger	- 4.650	- 4.422
Afskrivninger	- 272	- 355
<b>Resultat af almennyttig virksomhed</b>	<b>18.929</b>	<b>28.122</b>
<b>Fondens resultat i alt før uddelinger</b>	<b>37.548</b>	<b>- 17.980</b>
der disponeres således:		
Legatuddelinger bevilget i regnskabsåret	56.298	84.012
Regulering af reserve efter den indre værdis metode	18.619	- 46.102
Regulering af rådighedskapital	- 37.369	- 55.890
	<b>37.548</b>	<b>- 17.980</b>

## Balance pr. 31/12 2007 (1.000 kr.)

<b>Aktiver</b>	<b>2007</b>	<b>2006</b>
<b>Den erhvervmæssige virksomhed</b>		
Aktier i Auriga Industries A/S	857.952	878.559
Aktier i Forskningsfondens Ejendomsselskab A/S	402.814	412.348
Aktier i Incuba Science Park A/S	22.145	20.917
Aktier i Incuba A/S	39.927	42.357
Aktier i Østjysk Innovation A/S	8.343	7.968
<b>Finansielle anlægsaktiver</b>	<b>1.331.181</b>	<b>1.362.149</b>
<b>Aktiver i den erhvervmæssige virksomhed</b>	<b>1.331.181</b>	<b>1.362.149</b>
<b>Den almennyttige virksomhed</b>		
Grunde og bygninger	6.615	6.764
Andre anlæg, driftsmateriel og inventar	203	288
<b>Materielle anlægsaktiver</b>	<b>6.818</b>	<b>7.052</b>
Obligationer	317.753	296.329
Aktier	289.587	294.749
Andre kapitalandele	25.149	28.600
<b>Finansielle anlægsaktiver</b>	<b>632.489</b>	<b>619.678</b>
<b>Anlægsaktiver</b>	<b>639.307</b>	<b>626.730</b>
Depositum	220	218
Tilgodehavende hos tilknyttede virksomheder	14	2.466
Andre tilgodehavender	11.887	9.219
<b>Tilgodehavender</b>	<b>12.121</b>	<b>11.903</b>
<b>Likvide beholdninger</b>	<b>7.996</b>	<b>7.972</b>
<b>Omsætningsaktiver</b>	<b>20.117</b>	<b>19.875</b>
<b>Aktiver i den almennyttige virksomhed</b>	<b>659.424</b>	<b>646.605</b>
<b>Aktiver i alt</b>	<b>1.990.605</b>	<b>2.008.754</b>
<b>Passiver</b>	<b>2007</b>	<b>2006</b>
<b>Den erhvervmæssige virksomhed</b>		
<b>Egenkapital i den erhvervmæssige virksomhed</b>	<b>1.331.181</b>	<b>1.362.149</b>
<b>Passiver i den erhvervmæssige virksomhed</b>	<b>1.331.181</b>	<b>1.362.149</b>
<b>Den almennyttige virksomhed</b>		
<b>Egenkapital i den almennyttige virksomhed</b>	<b>541.204</b>	<b>531.768</b>
Leverandører af varer og tjenesteydelser	285	259
Skyldige omkostninger	595	722
Gæld til tilknyttet virksomhed	64	0
Periodeafgrænsningsposter	0	2
Skyldige uddelinger	117.276	113.854
<b>Kortfristede gældsforpligtelser</b>	<b>118.220</b>	<b>114.837</b>
<b>Passiver i den almennyttige virksomhed</b>	<b>659.424</b>	<b>646.605</b>
<b>Passiver i alt</b>	<b>1.990.605</b>	<b>2.008.754</b>



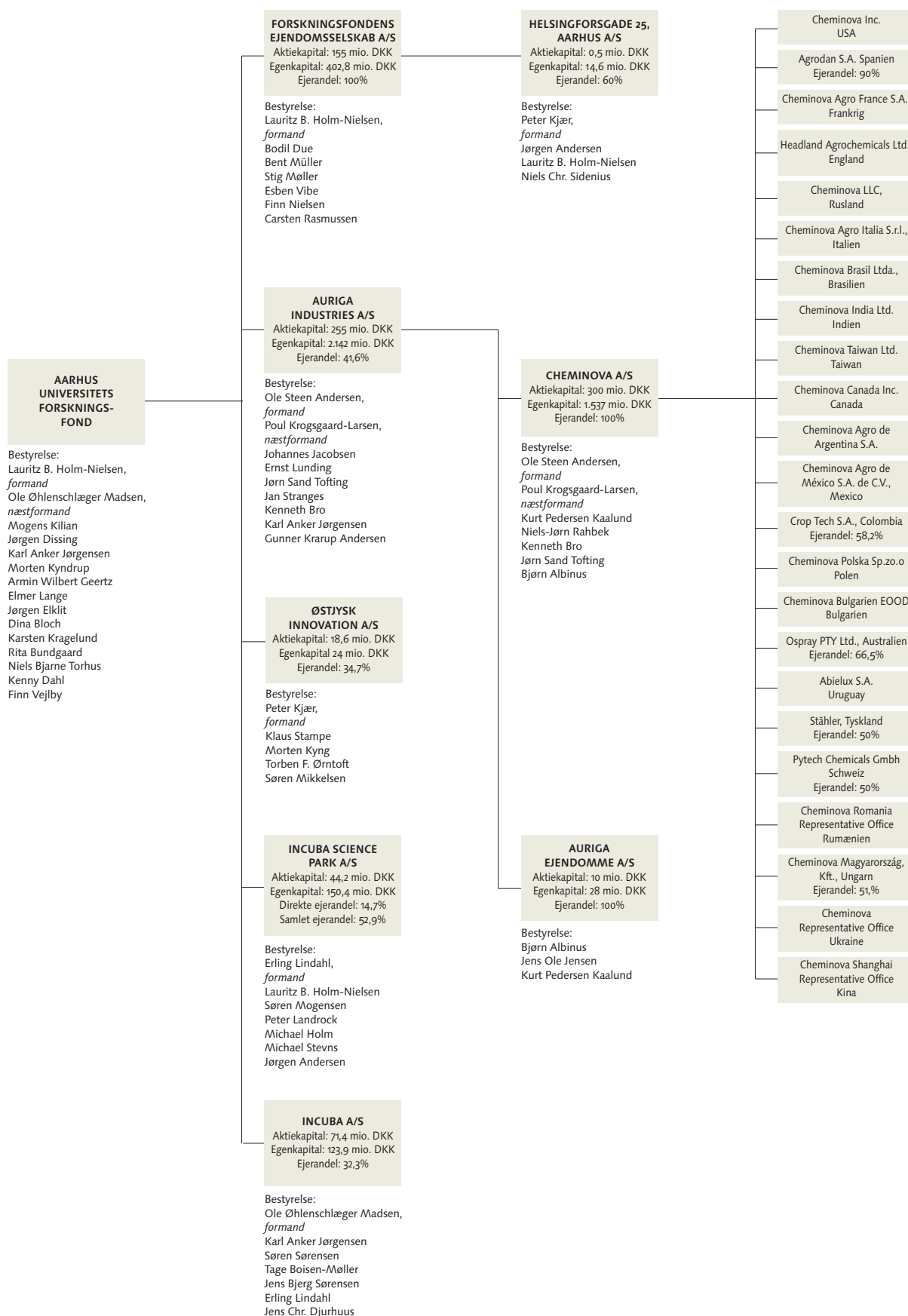
## Hovedtal 2003-2007 (1.000 kr.)

<b>Aarhus Universitets Forskningsfond</b>	2007	2006	2005	2004	2003
Resultat af erhvervsvirksomhed .....	18.619	- 46.102	180.734	199.757	73.629
Resultat af almennyttig virksomhed .....	18.929	28.122	44.545	22.807	21.726
Resultat i alt .....	37.548	- 17.980	225.279	222.564	95.355
Uddelinger .....	56.298	84.012	55.042	74.116	60.494
Aktier i Auriga Industries A/S .....	857.952	878.559	1.009.726	1.002.966	952.521
Andre aktiver .....	1.132.653	1.130.195	1.055.675	859.111	831.289
Balance .....	1.990.605	2.008.754	2.065.401	1.862.077	1.783.810
Egenkapital .....	1.872.385	1.893.917	1.999.626	1.803.946	1.756.284
<b>Auriga Industries A/S</b>	2007	2006	2005	2004	2003
Omsætning .....	5.415.821	5.183.500	5.250.348	5.303.673	4.470.924
Resultat før skat .....	101.943	- 91.824	375.740	629.692	182.140
Resultat efter skat .....	- 52.456	- 162.780	258.344	433.347	88.638
Balance .....	4.422.350	5.642.051	5.864.787	5.357.985	4.897.246
Egenkapital .....	2.142.137	2.303.885	2.587.340	2.370.202	2.155.728
<b>Forskningsfondens Ejendomsselskab A/S</b>	2007	2006	2005	2004	2003
Resultat .....	26.061	31.191	27.003	23.377	32.433
Balance .....	961.005	958.383	934.615	936.371	981.342
Egenkapital .....	402.814	412.348	389.366	371.139	371.113
<b>Incuba Science Park A/S</b>	2007	2006	2005	2004	2003
Resultat før skat .....	9.182	6.115	5.856	4.579	4.132
Resultat efter skat .....	8.155	4.383	4.874	3.566	2.947
Balance .....	371.382	205.596	202.529	199.950	191.874
Egenkapital .....	150.400	113.927	109.585	104.726	101.160
<b>Incuba A/S</b>	2007	2006	2005	2004	2003
Resultat før skat .....	- 6.620	9.737	0	0	0
Resultat efter skat .....	- 7.915	9.302	0	0	0
Balance .....	125.904	131.701	0	0	0
Egenkapital .....	123.893	131.502	0	0	0
<b>Østjysk Innovation A/S</b>	2007	2006	2005	2004	2003
Resultat før skat .....	1.862	3.162	-185	1.639	759
Resultat efter skat .....	1.080	1.942	-341	1.143	284
Balance .....	26.188	24.292	22.226	22.493	21.567
Egenkapital .....	24.053	22.973	21.031	21.372	20.228

Hovedtal er opgjort i overensstemmelse med anvendt regnskabspraksis for de pågældende selskaber.

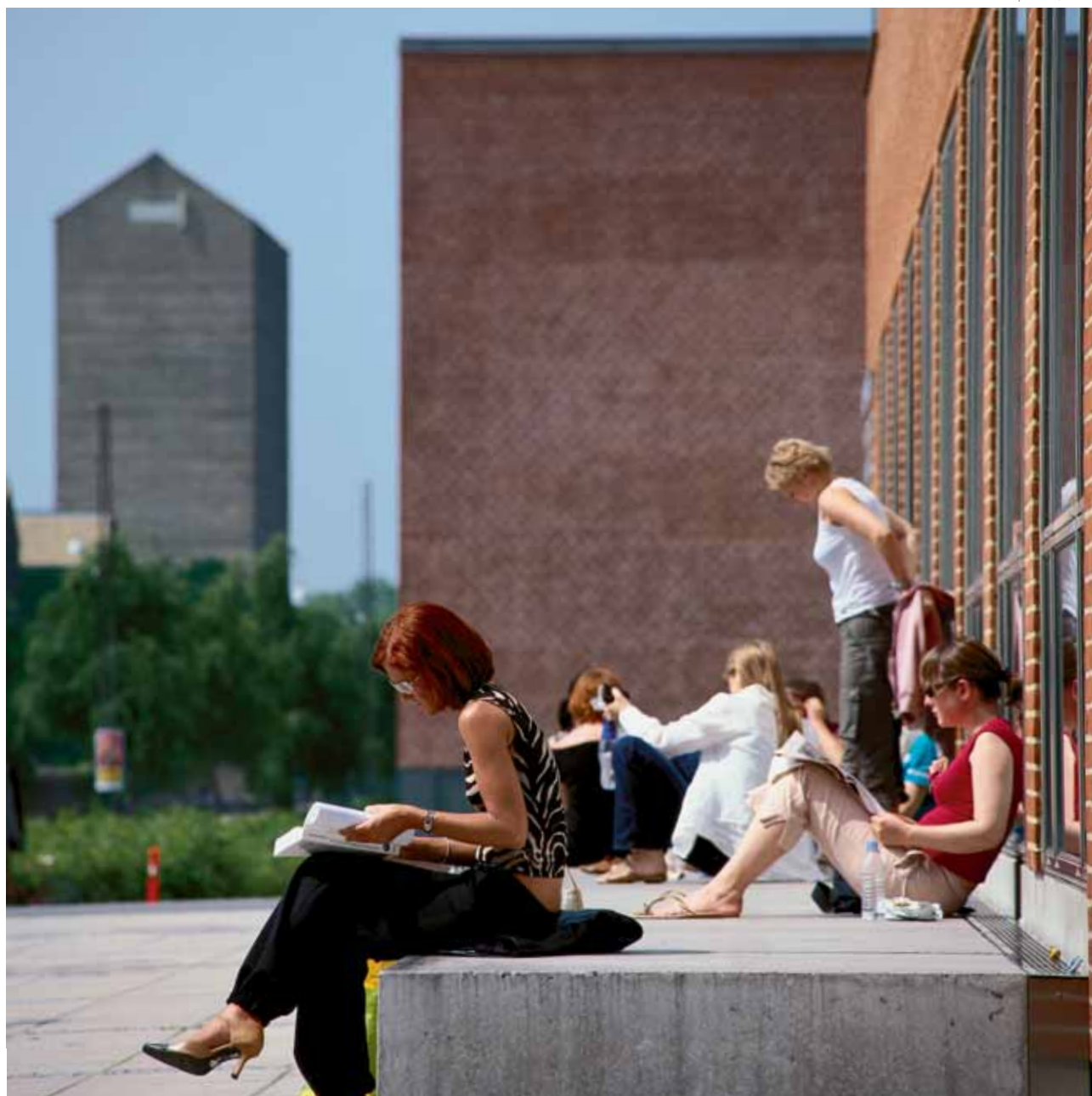
# Aarhus Universitets Forskningsfond

## Koncernstruktur pr. 31/12 2007





Nobelparken, Århus





# Forskningsfondens Ejendomsselskab A/S

## Uddrag af selskabets årsrapport 2007

Årets aktiviteter har udover drift af ejendomsporteføljen omfattet udvikling af denne samt undersøgelse af og konkrete tiltag med henblik på yderligere ejendomserhvervelser og udvikling af Katrinebjerg-området. Selskabet har derudover været involveret i planlægningen af Etape II til INCUBA Science Park's forskerparkbyggeri på Katrinebjerg.

Selskabet afsluttede i august forhandlinger om erhvervelse af ejendommen, Åbogade 23B, og ejendommen er herefter med virkning fra 1. januar 2008 direkte tilskødet INCUBA Science Park A/S med henblik på sammenlægning med forskerparkgrunden, Åbogade 15.

Selskabet bød i sommeren 2007 på Ejendommen Høegh-Guldbergsgade 4, det tidligere Pressens Uddannelsescenter. Salget var betinget af Århus Byråds og tilsynsmyndighedens godkendelse, idet bygningen ligger på en af kommunen lejet grund, der i givet fald skulle indgå i handlen. Selskabet var højstbydende og som sådan den part, der indgår som køber i den videre proces. Ved udgangen af året var der endnu ikke modtaget svar fra tilsynsmyndigheden.

Det i 2006 efter aftale med Aarhus Universitet og Ingeniørhøjskolen i Århus igangsatte analyse- og planlægningsarbejde med henblik på udflytning af ingeniørhøjskolens elektronik- og it-uddannelser til Katrinebjerg er blevet videreført og resulterede i et beslutningsgrundlag af juni 2007, som herefter blev forelagt for de to institutioners ledelser. På et møde den 29. august mellem institutionernes rektorer blev det besluttet at gå videre med sagen på dette grundlag.

Der er herefter etableret et såkaldt koordinationsudvalg, hvis medlemmer har mandat til at træffe beslutninger på de involverede interessenters vegne. Koordinationsudvalget har holdt en række møder, som har resulteret i konkrete forslag til lokalisering af institutionernes funktioner i eksisterende og kommende bygninger tilhørende FEAS i tilslutning til IT-Parken, Åbogade 34 og ejendommen Katrinebjergvej 89 m. fl. Med baggrund heri er der udarbejdet skitseforslag, der analyserer og beskri-

ver lokaliserings- og bebyggelsesmuligheder, og der er derefter taget skridt til at etablere det fornødne plangrundlag i samarbejde med bygningsmyndighederne, herunder en projektlokalplan, der skal muliggøre en forøgelse af bebyggelsesgraden ved udbygningen af IT-Parken på naboejendommene Finlandsgade 21 og 23.

De nedslidte industribygninger på ejendommen Katrinebjergvej 103 blev nedrevet i efteråret 2007 medens nabobygningen, Katrinebjergvej 105 midlertidigt bibeholdes som buffer til lagerformål. På længere sigt planlægges der på ejendommene etableret et større parkeringsanlæg til dækning af parkeringskravene i forbindelse med fortætning af byggerierne langs Helsingforsgade, dels den planlagte udbygning af IT-parken og dels udbygningen af forskerparken. I en overgangsperiode etableres der midlertidig parkeringsplads til dækning af behovet ved byggeriet af etape II til forskerparken.

Selskabets aktiviteter vedrørende gæsteboliger er videreført med driften af Vennelystkollegiet, Teknologkollegiet samt gæsteforskerboligerne i Nobelparken, der udlejes under Aarhus Universitets Forskningsfonds særlige "Welcome Program". Der har som tidligere været tale om høj udnyttelse af disse tilbud, og det kan konstateres, at gæsteforskerboligerne i Nobelparken fortsat er et attraktivt tilbud.

Selskabet ejer og driver ud over ovennævnte en række ejendomme på Katrinebjerg med en række forskellige lejere, herunder Aarhus Universitet. Endvidere ejer selskabet Orion Planetarium i Jels og en lager- og magasinejendom i Egå. For så vidt angår selskabets ejendom i Vennelystparken, Vennelystkollegiet, blev der i efteråret igangsat en større ombygning og modernisering i forbindelse med, at en etage med værelser efter kommunens godkendelse nedlægges og der i parterreetagen indrettes en universitetsklinik indenfor almen praksis.

Selskabet har været medinitiativtager og er sponsor for projektet InnoCamp, der i regi af Center for Entrepreneurship tilbyder unge iværksætterspirer

arbejdsplads og coaching til afprøvning af forretningsideer.

### **INCUBA Science Park A/S (associeret virksomhed)**

Ved generalforsamlinger i maj 2007 og efter forudgående beslutninger i de respektive selskaber blev Forskerpark Aarhus A/S (tidl. associeret virksomhed) og IT-Huset Katrinebjerg A/S (tidl. datterselskab) fusioneret med Forskerpark Aarhus A/S som fortsættende selskab under navnet INCUBA Science Park A/S. Forinden var der foretaget en spaltning af IT-Huset Katrinebjerg A/S i to selskaber omfattende ejendommene Åbogade 15 henholdsvis Helsingforsgade 25. Sidstnævnte videreføres som selvstændigt selskab under navnet Helsingforsgade 25 Aarhus A/S. Spaltning og fusion er sket med virkning fra regnskabsårets begyndelse.

Efter fusionen har Forskningsfondens Ejendomsselskab A/S en ejerandel i INCUBA Science Park A/S på 38,2 %, medens Aarhus Universitets Forskningsfond har en ejerandel på 14,6 %. INCUBA Science Park A/S indgår dermed som datterselskab i koncernen under Aarhus Universitets Forskningsfond.

Med fusionen af de to århusianske forskerparkselskaber er der skabt en fremtidssikret organisation med styrke til videreudvikling, som der da også er taget initiativ til i løbet af året. For så vidt angår forskerparkkomplekset i Skejby, er der således gennemført en udbygning i form af et lettere byggeri på ca. 1.400 kvm. og igangsat en yderligere udvidelse af ca. samme størrelsesorden til ibrugtagning ved årsskiftet 2008/09. På Katrinebjerg er gennemført projektering af 2. etape på ca. 3.000 kvm. med henblik på udbud i foråret 2008 og ibrugtagning i 2009. Endelig er der foretaget undersøgelser med henblik på et evt. engagement i etableringen af en energirelateret forskerpark i tilslutning til et kommende institutionsbyggeri til Ingeniørhøjskolen og Maskinmesterskolen på de bynære havnearealer.

Selskabets ejerandel i INCUBA Science Park A/S er pr. 31. december

2007 på 38,2% og kapitalandelen indgår i årsrapporten under henholdsvis ”indtægt af kapitalandele i associeret virksomhed” og som kapitalandel i associeret virksomhed under ”finansielle anlægsaktiver”.

Årets resultat i INCUBA Science Park A/S udviser et overskud på 8.155 TDKK, hvoraf selskabets resultatandel udgør 3.117 TDKK.

#### **Helsingforsgade 25 Aarhus A/S (datterselskab)**

Ved spaltningen, jf. ovenfor blev ejerkredsen videreført med uændrede ejerandele. Forskningsfondens Ejendomsselskab A/S er således hovedaktionær med en ejerandel på 60 %, medens

INCUBA A/S har 34 % og INCUBA Science Park A/S har 6 %.

Selskabets aktiver består i ejendommen Helsingforsgade 25, der dels omfatter en mindre kontorbygning og dels en større lager- og udstillingsbygning, der er udlejet til Brdr. Kier A/S. Kontorejendommen udnyttes bl.a. til det ovenfor omtalte initiativ InnoCamp. På længere sigt indgår ejendommen i den samlede udbygningsplanlægning på Katrinebjerg i regi af Forskningsfondens Ejendomsselskab A/S og INCUBA Science Park A/S.

Årsregnskabet for datterselskabet udviser et overskud på 467 TDKK, hvoraf selskabets andel udgør 280 TDKK.

Handels- og Ingeniørhøjskolen, Herning





Universitetsparken



# Forskningsfondens Ejendomsselskab A/S

## Hoved- og nøgletal (1.000 kr.)

Set over en 5-årig periode kan selskabets udvikling beskrives ved følgende hoved- og nøgletal:

Hovedtal	2007	2006	2005	2004	2003
<b>Resultat</b>					
Nettoomsætning	74.877	74.148	71.731	71.103	50.898
Resultat før finansielle poster	47.134	48.078	46.362	45.661	41.099
Resultat før værdiregulering				20.598	20.721
Årets resultat	26.061	31.191	27.003	23.377	32.433
<b>Balance</b>					
Balancesum	961.005	958.383	934.615	936.371	981.118
Egenkapital	402.814	412.348	389.366	371.139	371.113
<b>Pengestrømme</b>					
Pengestrømme fra :					
- driftsaktivitet	36.445	42.523	44.931	38.938	38.400
- investeringsaktivitet	- 4.260	- 33.434	- 15.831	- 19.201	- 188.378
heraf investering i materielle og immaterielle anlægsaktiver	- 4.260	- 33.434	- 15.831	- 19.201	- 161
- finansieringsaktivitet	44.134	- 25.885	- 19.464	- 9.641	35.348
Årets forskydninger i likvider	76.319	- 16.796	9.636	10.096	- 114.630
<b>Nøgletal i %</b>					
Overskudsgrad	62,9	64,8	64,6	64,2	80,7
Afkastningsgrad	4,9	5,0	5,0	4,9	4,2
Soliditetsgrad	41,9	43,0	41,7	39,6	37,8
Forrentning af egenkapitalen	6,4	7,8	7,1	6,3	9,1

Selskabets regnskabspraksis er ændret med virkning fra 1. januar 2005.

Sammenligningstal for 2004 er tilpasset den ændrede praksis, hvorimod der ikke er foretaget tilpasning af tidligere år.

Forskningsfondens Ejendomsselskab A/S blev stiftet i 1987 med henblik på at kunne varetage rollen som bygherre for de første permanente bygninger til forskerparken på Gustav Wiedes Vej. Siden er ejendomsselskabets ejerskab ændret til en aktiepost i Incuba Science Park A/S.

Ejendomsselskabet fik efterfølgende til opgave at medvirke til at løse problemet med hensyn til at kunne sikre kollegieværelser til internationale studerende. Dette udmøntede sig i første omgang ved erhvervelse af Vennelyst Kollegiet i 1990 og siden Teknologkollegiet i 1995 og etableringen af gæsteforskerlejlighederne i Nobelparken i 2001.

Gennem Forskningsfondens Ejendomsselskab fik universitetet et instrument, der kunne udnyttes dynamisk i universitetets udbygningsplanlægning. Da der op mod midten af 90'erne blev

åbnet for fysisk planlægning for universiteterne, formuleredes en udbygningsplan for Aarhus Universitet, hvor universitetets unikke placering som byuniversitet søgtes bevaret ved en fortsat samling på arealer omkring Universitetsparken. Ejendomsselskabets rolle blev her at opkøbe brohoveder i de omkringliggende kvarterer for en sådan udbygning, i første omgang i det tidligere industri kvarter på Katrinebjerg. Undervejs fik man muligheden for at gå ind som investor i et udviklingsprojekt om et storbyggeri på Store Barnowgrunden, og i ti-året frem til 2004 rejstes her Nobelparken, med i alt 56.000 kvm, der rummer såvel universitetsfunktioner som private virksomheder. På Katrinebjerg lykkedes det selskabet at få opkøbt ejendomme, således at IT-Parken kunne rejses og danne grundlaget for en udflytning af universitetets

forskning og uddannelser på IT-området til dette område, der nu er under omdannelse til IT-vækstcenter med en blanding af universitet, udvikling og erhverv, senest med tilkomsten af forskerparken i Åbogade i 2006.

### Bestyrelse i 2007

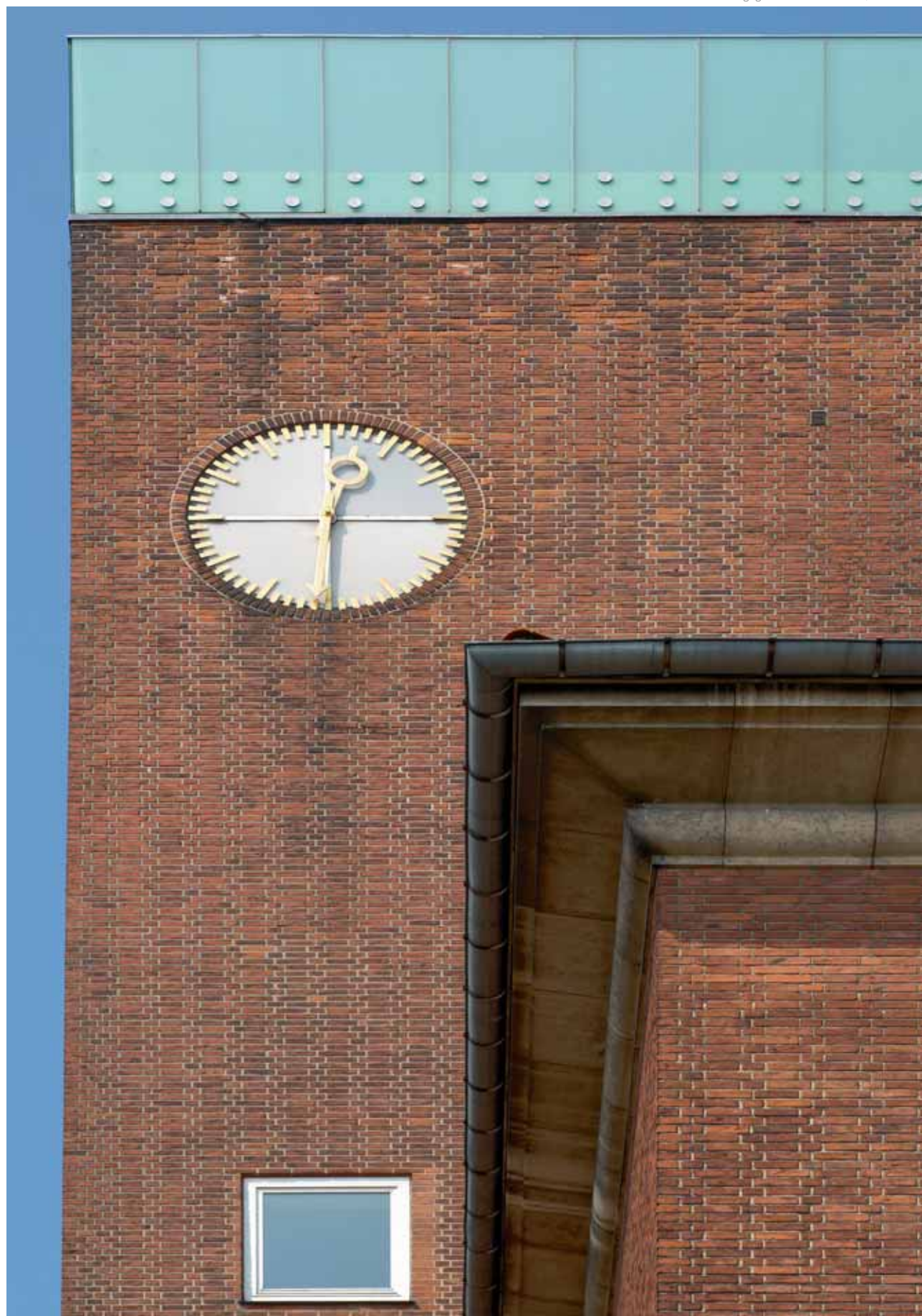
Rektor Lauritz B. Holm-Nielsen  
(formand)  
Universitetsdirektør Stig Møller  
Direktør Finn Nielsen  
Direktør Esben Vibe  
Arkitekt Gøsta Knudsen  
Advokat Bent Müller  
Dekan Bodil Due

### Direktion

Jørgen Andersen











Aarhus Universitets Forskningsfond  
Årsberetning 2007  
© Forfatterne og Aarhus Universitets  
Forskningsfond 2008  
Omslag: Jørgen Sparre  
Tilrettelægning og sats: Jørgen Sparre  
Trykt på 135g PhoeniXmotion  
hos Narayana Press, Gylling  
Printed in Denmark 2008

*Illustrationer:*

*Portrætfotos: Egne fotos og Lars Kruse, AU-Foto.  
Side: 1, 2, 16, 29, 31, 34, 37, 44, 45, 47, 48, 50, 51 og  
52 samt vignetter: Poul Ib Henriksen.  
Side 4: Udlånt af Vestas Wind Systems A/S.  
Side 5 og 14: Scanpix.  
Side 6: Lars Wittrock/BAM.  
Side 7: Det Jordbrugsvidenskabelige Fakultet.  
Side 8, 9 og 15: Lars Kruse, AU-Foto.  
Side 10, 12 og 13: Danmarks Miljøundersøgelser.  
Side 11: Nello Giambi/Getty Images.*