

AARHUS UNIVERSITETS
FORSKNINGSFOND



KLIMAREGNSKAB 2023

SCOPE 3



GREEN SURVEY

HOVEDRESULTATER FRA RAPPORTEN

94.188,5 ton CO₂e

er i alt udledt i 2023 fra scope 3



Dette svarer til ca. 140.537
flyrejser fra København til
New York City

Scope 3



Indkøb af varer
og ydelser



Kapitalgoder



Varetransport



Affald



Forretnings-
rejser



Udlejning



Investeringer

INDHOLDSFORTEGNELSE

OM AARHUS UNIVERSITETS FORSKNINGSFOND.....	1
OM GREEN SURVEY.....	3
PROJEKTBEKRIVELSE.....	4
DRIVHUSGASSER OG KLIMAREGNSKAB.....	5
METODE.....	7
AFDÆKNING AF SCOPE 3.....	8
SCOPE 3.....	9
SCOPE 3 - INDKØBTE VARER OG TJENESTEYDELSER.....	10
SCOPE 3 - KAPITALGODER.....	13
SCOPE 3 - TRANSPORT.....	15
SCOPE 3 - AFFALD.....	16
SCOPE 3 - FORRETNINGSREJSER.....	18
SCOPE 3 - UDLEJEDE AKTIVER.....	20
SCOPE 3 - INVESTERINGER.....	22
OPSAMLING.....	23
SCOPE 3 ANBEFALINGER.....	24
BILAG 1 - SCOPE 3-KATEGORIER.....	25
BILAG 2 - INKLUDEREDE/EKSKLUDEREDE SCOPE 3-KATEGORIER.....	26
BILAG 3 - LEVERANDØRINDDRAGELSE.....	27

OM AARHUS UNIVERSITETS FORSKNINGSFOND

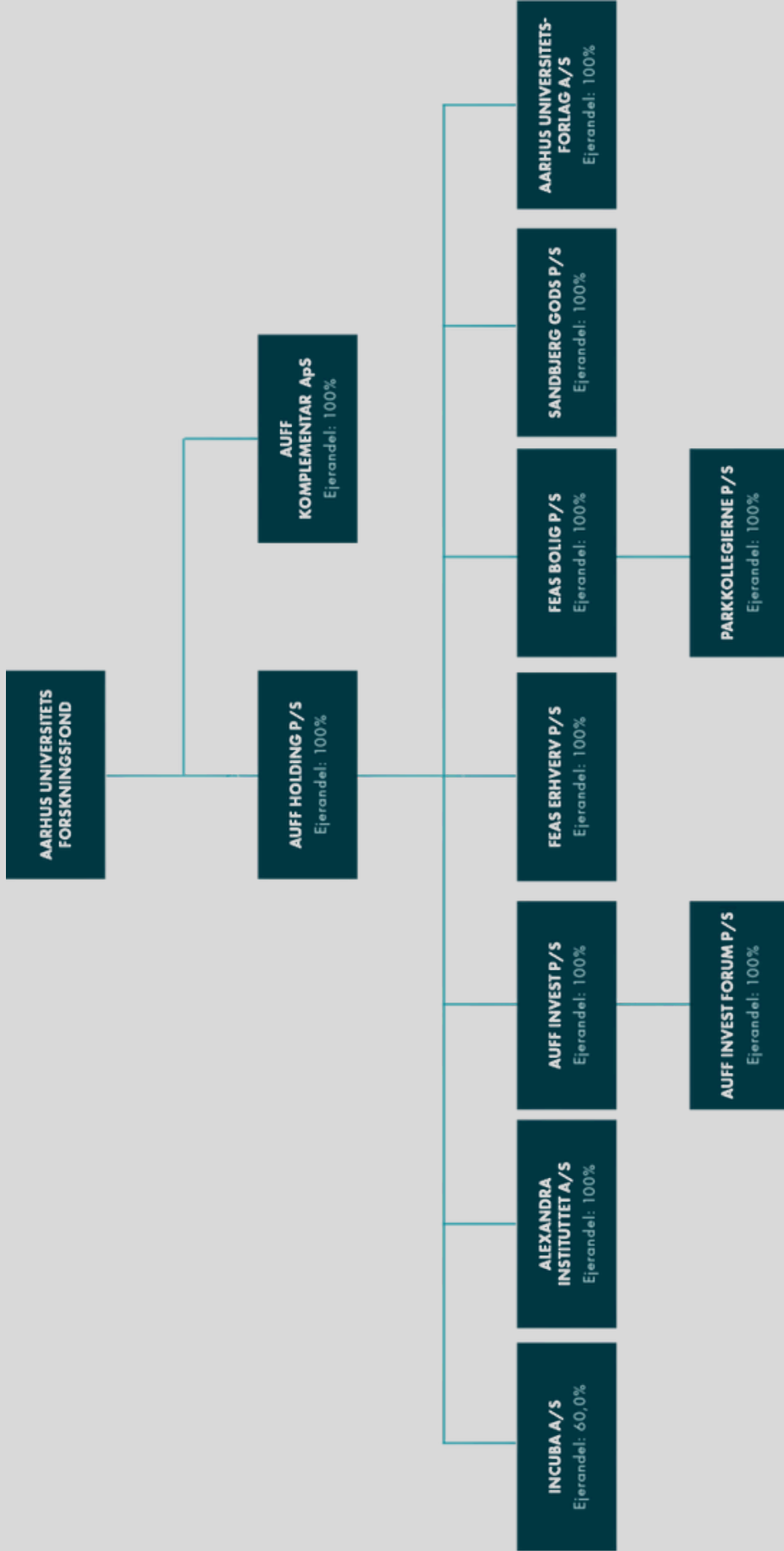
Aarhus Universitets Forskningsfond er en privat erhvervsdrivende fond stiftet i 1944, og har til formål at støtte den videnskabelige forskning ved Aarhus Universitet.

Fonden er struktureret som en koncern og omfatter flere datterselskaber, som udover at bidrage med et forretningsmæssigt afkast, aktivt søger at understøtte fondens overordnede formål. I koncernen findes selskaberne INCUBA A/S, Alexandra Institutet A/S, Sandbjerg Gods P/S, AUFF Invest P/S, AUFF Invest Forum P/S, FEAS Erhverv P/S, FEAS Bolig P/S, Parkkollegierne P/S og Aarhus Universitetsforlag A/S.

INCUBA A/S er en forskerpark, der understøtter iværksættere og vækstvirksomheder med fokus på teknologi og digitalisering. Alexandra Institutet A/S arbejder med anvendt forskning og udvikling inden for IT og digitalisering, og omsætter viden til teknologiske løsninger. Sandbjerg Gods tilbyder faciliteter til konferencer og forskningsophold i naturskønne omgivelser. AUFF Invest P/S og AUFF Invest Forum P/S er investeringselskaber, der har til formål at håndtere AUFF's likvide formue. FEAS Erhverv P/S udvikler og udlejer erhvervsjendomme. FEAS Bolig P/S, herunder Parkkollegierne P/S, håndterer boligjendomme, hvilket inkluderer gæsteboliger, kollegier og studieboliger. Aarhus Universitetsforlag udgiver videnskabelige publikationer og bidrager til formidlingen af forskning til et globalt publikum.

Gennem sine datterselskaber og deres aktiviteter bidrager Aarhus Universitets Forskningsfond til, at Aarhus Universitet fortsat kan levere fremragende forskning af høj kvalitet og skabe værdi igennem viden, ny erkendelse og samarbejde.





OM GREEN SURVEY

Dette klimaregnskab er udarbejdet af konsulentvirksomheden Green Survey i samarbejde med Aarhus Universitets Forskningsfond (AUFF). Green Survey har været ansvarlig for databehandling og udarbejdelsen af rapporten, mens AUFF-koncernen har stået for dataindsamlingen. Derudover har Green Survey fungeret som sparringspartner og ydet faglig bistand i dataindsamlingsprocessen.

Green Survey er en uafhængig konsulentvirksomhed, som er specialiseret indenfor klima- og miljødokumentation. Hertil hjælper Green Survey kunder og samarbejdspartnere med en effektiv grøn omstilling baseret på et veldokumenteret grundlag.

Til at beregne klima- og miljøaftrykket benytter vi altid den nyeste viden og anerkendte metoder, som lever op til internationale standarder.

Blandt Green Surveys ydelser findes:

- Klimaregnskaber i scope 1, 2 og 3
- Miljøvaredeklarationer (EPD'er)
- Livscyklusanalyser (LCA'er)
- ESG-rapportering

Konsulenthuset bag denne rapport

GREEN

SURVEY

Green Survey ApS
info@greensurvey.dk
www.greensurvey.dk

PROJEKTBEKRIVELSE

AUFF-koncernen ønsker at arbejde aktivt og helhedsorienteret med sin klimaindsats, og har valgt at sætte gang i arbejdet, ved at udarbejde en ESG-rapport og et dertilhørende klimaregnskab for 2023 og frem. Denne rapport indeholder klimaregnskabet i scope 3 for 2023, hvor scope 1 og 2 findes separat.

Klimaregnskabet har til opgave at sætte konkrete tal på AUFF-koncernens udledning af drivhusgasser ud fra videnskabeligt funderede metoder. Alle beregningsmetoder og databaser er i overensstemmelse med GHG-protokollen (vers. 2015). Klimaregnskabet er udarbejdet konsolideret for AUFF-koncernen, det vil sige at alt intern handel mellem datterselskaberne ikke er taget højde for.

Rapporten er baseret på data indsamlet i 2023 af AUFF, og datterselskaberne INCUBA A/S, Alexandra Instituttet A/S, Sandbjerg Gods P/S, AUFF Invest P/S, AUFF Invest Forum, FEAS Erhverv P/S, FEAS Bolig P/S (herunder også Parkkollegierne P/S) samt Aarhus Universitetsforlag A/S.

Den følgende rapportering dækker over regnskabsåret 2023, som forløber fra 1. januar til 31. december 2023. I efterfølgende regnskabsår vil der blive inkluderet flere datterselskaber, som er kommet til efter 2023.

MÅL

- Skabe overblik og gennemsigtighed overfor samarbejdspartnere og offentligheden.
- Afdække områder med mulighed for reduktion af drivhusgasudledninger.
- Skabe opmærksomhed på arbejdet med klima i organisationen.

DRIVHUSGASSER

Drivhusgasser er atmosfæriske gasser, som bidrager til drivhuseffekten, ved at holde på jordens varme, hvilket får temperaturen til at stige globalt, og dermed forstærker klimaforandringerne. Udledninger fra drivhusgasser er forårsaget direkte og/eller indirekte af virksomheder, organisationer, personer, processer eller produkter.

Udledning af drivhusgasser er en stor udfordring for virksomheder i hele verden, da verdens lande har forpligtet sig til at mindske udledningen og begrænse temperaturstigningerne. Som følge af dette kommer der også nye lovgivningskrav fra EU om rapportering af virksomheders udledning i disse år.

Drivhusgasser er en samlet betegnelse for følgende syv gasser: kuldioxid (CO₂), metan (CH₄), lattergas (N₂O), kølemidler (HFC'er), perfluorede kulbrinter (PFC'er), svovlhexafluorid (SF₆) og nitrogentrifluorid (NF₃)

Det er forskelligt hvor meget hver drivhusgas bidrager til drivhuseffekten og dermed klimaforandringerne. Hver drivhusgas har et såkaldt drivhuspotentiale (GWP), der betegner hvor længe den bliver i atmosfæren og bidrager til opvarmning. GWP for alle drivhusgasserne fordeler sig således:

- Kuldioxid (CO₂) - 1 kg svarer til 1 kg CO₂
- Metan (CH₄) - 1 kg svarer til ca. 25 kg CO₂
- Lattergas (N₂O) - 1 kg svarer til 273 kg CO₂
- Kølemidler (HFC'er) - svarer til et GWP i et spænd på min. 137 til max. GWP 14.700 (gældende for alm. HFC'er)
- Perfluorede kulbrinter (PFC'er) - svarer til et GWP i et spænd på min. GWP 6.500 til max. GWP 9.200 (gældende for alm. PFC'er)
- Svovlhexafluorid (SF₆) - 1 kg svarer til 24.300 kg CO₂
- Nitrogentrifluorid (NF₃) - 1 kg svarer til 17.400 kg CO₂

Fordi CO₂ er den mest almindelige drivhusgas angiver man som regel de samlede drivhusgasudledninger i **CO₂-ækvivalenter (CO₂e)**, som omregner opvarmningspotentialet af de øvrige gasser, til opvarmningspotentialet for CO₂. Udledes eksempelvis 1 kg af drivhusgassen metan svarer det til en udledning på 25 kg CO₂.

I dette klimaregnskab vil alle udledninger blive udtrykt i CO₂e.

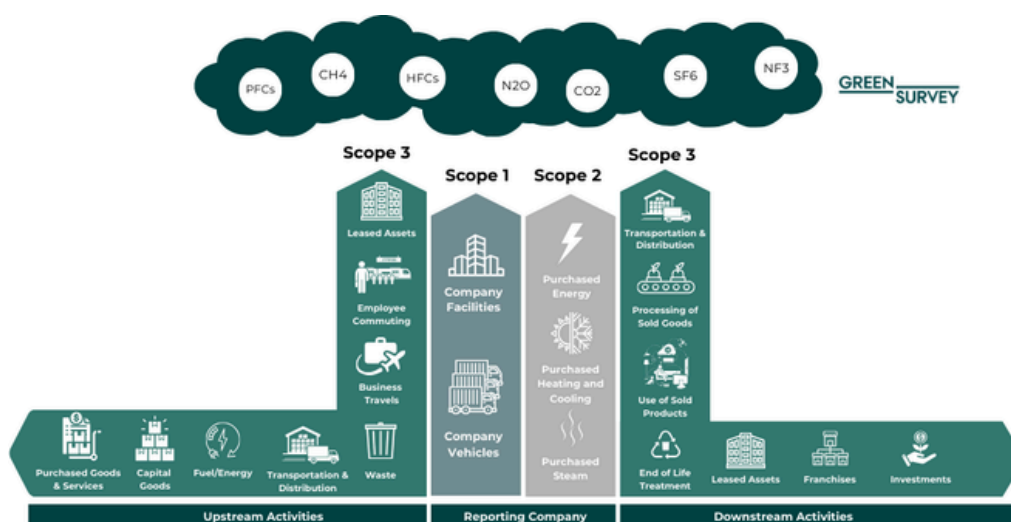
HVAD ER ET KLIMAREGNSKAB?

Et klimaregnskab fortæller om mængden af de drivhusgasudledninger, som en virksomhed er ansvarlig for at have udledt, i det pågældende rapporteringsår. Derfor er et klimaregnskab et væsentligt værktøj til at forstå en virksomheds klimaaftryk og lokalisere områder med særligt høje udledninger (såkaldte hotspots). Hotspots er de områder, der har særligt stort potentiale for reduktioner, og dermed de områder virksomheden bør fokusere på, for at reducere sit klimaaftryk.

Et klimaregnskab er kategoriseret i tre udledningskategorier, kaldet scope 1, 2 og 3:

- **Scope 1 udledninger:** Direkte udledninger fra kilder, der ejes eller kontrolleres af virksomheden, fx brændstofforbrænding og procesudledninger, samt kølemidler.
- **Scope 2 udledninger:** Indirekte udledninger forbundet med forbruget af købt el, varme, køling eller damp.
- **Scope 3 udledninger:** Indirekte udledninger knyttet til virksomhedens værdikæde, herunder f.eks. indkøb af varer og tjenesteydelser, transport, affaldshåndtering, indkøb af større aktiver, investeringer mm.

Dette klimaregnskab for AUFF-koncernen omfatter scope 3 for regnskabsåret 1. januar til 31. december 2023. For at sikre god forståelse og tilgængelighed er udledningskategoriernes engelske navne oversat til dansk.



Figur 1 - Oversigt over GHG-protokollens kategorisering af udledninger i scope 1, 2 og 3.

METODE

I udarbejdelsen af denne rapport er der benyttet internationale anerkendte metoder for at sikre en grundig og systematisk tilgang. Klimaregnskabet er udarbejdet i overensstemmelse med Green House Gas Protokollens opgørelsespraksis: *Greenhouse Gas Protocol Corporate Accounting and Reporting Standard (2015)*. Der er i rapporten benyttet følgende metodiske tilgange og metoder:

Opgørelsesmetode i scope 3

På tværs af kategorierne i scope 3 beror beregningerne på hybrid-metoden. Denne metode kombinerer beregninger ud fra både produktspecifik, aktivitetsbaseret, leverandørspecifik og forbrugsbaseret data. Der er så vidt muligt indhentet produktspecifik data, da denne type data giver den højeste datakvalitet. Hvor dette ikke har været muligt, er der i stedet indhentet aktivitetsbaseret data (mængder i kg, liter, ton mm.), allokeret scope 1 og 2 (og evt. 3) fra leverandørers klimaregnskaber eller forbrugsbaseret data (kr.). Forbrugsbaserede beregninger indebærer en større grad af usikkerhed end de øvrige typer, hvorfor det er at foretrække at finde andre typer data. Se fordelingen af datakvalitet for hvert selskab i bilag 3. AUFF Invest er det eneste datterselskab med udledninger i kategorien investeringer, da alle investeringer i værdipapirer i AUFF-koncernen foregår igennem dette selskab.

Klimaregnskabet er udarbejdet konsolideret, dvs. at intern handel mellem selskaber ikke er taget med i beregningerne.

Anvendelse af databaser til beregning

Til beregning af drivhusgasudledningerne i scope 3 er der brugt databaser til at finde passende emissionsfaktorer. Alle anvendte databaser er kompatible med GHG-protokollen, og rummer omfattende klima- og miljødata, som sikrer beregninger af høj kvalitet. Følgende databaser er benyttet: Eco-Invent 3.11 og 3.12, Exiobase v3.3.16b2, Den Store Klimadatabase 1.2 (CONCITO), Ökobaudat, Klimakompassets emissionsfaktorer og DEFRA (2023). Derudover er der til beregning af forretningsrejser anvendt DSB's miljødeklaration 2023.

Dataindsamling

Data er blevet indsamlet for moderselskabet og alle datterselskaber under ansvar af AUFF-koncernen, med vejledning og sparring fra Green Survey.

Genberegningsspolitik

Der tages forbehold for genberegning af baselineåret for Aarhus Universitets Forskningsfond i tilfælde af fejl i data, eller i tilfælde af signifikante ændringer, der påvirker resultatet med mere end 5%. Denne grænseværdi er i tråd med Science Based Targets' retningslinjer.

AFDÆKNING AF SCOPE 3

Scope 3 udledninger repræsenterer en vigtig andel af AUFF-koncernens samlede udledninger, da scope 3 omfatter de udledninger, som sker i AUFF og datterselskabernes værdikæde.

Ikke alle kategorier i scope 3 er relevante for AUFF-koncernen at rapportere på. Derfor er de relevante kategorier udvalgt ved hjælp af en indledende screening af AUFF-koncernens aktiviteter indenfor hver kategori. Se bilag 2 for opgørelse af inkluderede og ekskluderede kategorier.

Scope 3 opdeles i 15 kategorier, som både dækker over såkaldte upstream og downstream processer (se bilag 1). **Upstream** referer til udledninger i forbindelse med den aktivitet, der sker ind mod den rapporterende virksomhed. Det kan eksempelvis være fra indkøb af varer, transport af varer til virksomheden og indkøb af større varige aktiver. **Downstream** betegner omvendt de processer, der sker efter produkterne forlader produktionen og virksomheden. Det er eksempelvis transport væk fra virksomhedens lokationer og udlejede aktiver.

For at opnå et så retvisende klimaregnskab som muligt, er moderselskabets og datterselskabernes vigtigste leverandører blevet kontaktet, for at indhente data bagudrettet. Leverandørerne blev udvalgt ud fra en leverandørmapping for hvert datterselskab, som lokaliserede de leverandører, der udgjorde de største finansielle aktiviteter. Se bilag 3 for oversigt over datakvalitet og leverandørinddragelse.

UDVALGTE SCOPE 3 KATEGORIER

- **Indkøbte varer og tjenesteydelser** betegner drivhusgasudledninger forbundet med køb af varer, produkter og ydelser, såsom råmaterialer, færdige produkter og tjenesteydelser af forskellig art.
- **Kapitalgoder** dækker over drivhusgasudledninger fra indkøb af større og varige aktiver, som bidrager til produktionen. Det er eksempelvis bygninger, produktionsmaskiner, køretøjer mm.
- **Transport og distribution (upstream & downstream)** indeholder drivhusgasudledninger fra transport og distribution af varer og materialer til og fra AUFF-koncernen. Upstream betegner transport til AUFF-koncernen, og downstream betegner transport fra AUFF-koncernen.
- **Affald** omfatter drivhusgasudledninger, som stammer fra håndtering og bortskaffelse af affald produceret i AUFF-koncernens daglige drift. Affald fra lokaler, som lejere har operationel kontrol over, er udenfor scope.
- **Forretningsrejser** dækker over drivhusgasudledninger, som stammer fra AUFF-koncernens forretningsrejser med fx bil, fly, færge eller offentlig transport.
- **Udlejede aktiver (downstream)** omfatter udledninger fra udlejede bygninger, som Aarhus Universitets Forskningsfond ejer, men som lejes af en lejer (og ikke allerede er talt med i scope 1 og 2).
- **Investeringer** dækker over udledninger fra de virksomheder og aktiver, som AUFF-koncernen har investeret i.

SCOPE 3

Udledningerne i scope 3-kategorierne, stammer fra kilder i AUFF-koncernens værdikæde. Herunder ses en oversigt over udledningerne fra de kategorier, som er vurderet væsentlige for AUFF-koncernen i scope 3 (se bilag 1 og 2).

AUFF-koncernen har på tværs af selskaberne vurderet kategorierne **indkøbte varer og tjenesteydelser, kapitalgoder, transport og distribution, affald, forretningsrejser, udlejede aktiver og investeringer** væsentlige. Ikke alle selskaber har udledninger i alle kategorier, men for at lette overblikket er alle selskaber med i tabeloversigterne under hver kategori.

Scope 3	tCO ₂ e	%-fordeling
1. Indkøbte varer og tjenesteydelser	4.800,6	5,1%
2. Kapitalgoder	4.258,2	4,5%
4. & 8. Up- & Downstream transport og distribution	231,4	0,3%
5. Affald	29,3	0,03%
6. Forretningsrejser	72,0	0,07%
13. Downstream udlejede aktiver	2.707,0	2,9%
15. Investeringer	82.090,0	87,1%
Total tCO₂e	94.188,5	100%

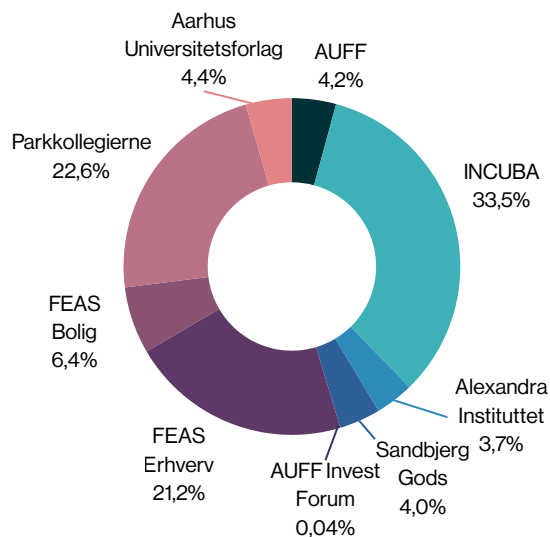
Tabel 1 - Totale scope 3 udledninger i AUFF-koncernen fordelt på kategori i 2023.

SCOPE 3

INDKØBTE VARER OG TJENESTEYDELSER

Kategorien dækker over indkøb af varer og ydelser i rapportåret for hvert datterselskab. Store indkøb, herunder nye bygninger, større renoveringsprojekter eller andre indkøb af større aktiver, er ikke placeret her, men i stedet i kategorien kapitalgoder.

Herunder ses en oversigt over udledningen fra indkøb af varer og ydelser fordelt på moderselskabet og datterselskaberne. På de følgende sider vises oversigter over hvert datterselskabs udledninger i kategorien. En betydelig del af datagrundlaget i denne kategori er forbrugsbaseret, kombineret med indhentet data fra leverandører.



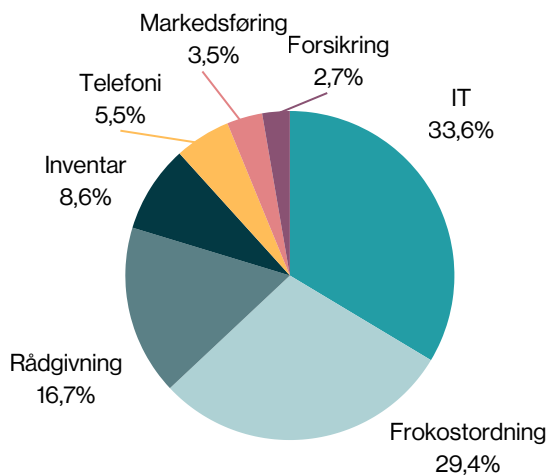
Figur 2 - Totale udledninger fra indkøbte varer og tjenesteydelser fordelt på moder- & datterselskaber.

Indkøbte varer og tjenesteydelser	tCO ₂ e	%-fordeling
Moderselskab		
AUFF	202,9	4,2%
Datterselskaber		
INCUBA	1.607,1	33,5%
Alexandra Institut	177,1	3,7%
Sandbjerg Gods	189,5	4,0%
AUFF Invest	0	0%
AUFF Invest Forum	1,7	0,04%
FEAS Erhverv	1.018,7	21,2%
FEAS Bolig	308,4	6,4%
Parkkollegierne	1.082,9	22,6%
Aarhus Universitetsforlag	212,3	4,4%
Total tCO₂e	4.800,6	100%

Tabel 2 - Totale udledninger fra indkøbte varer og tjenesteydelser fordelt på moder- & datterselskaber.

AUFF

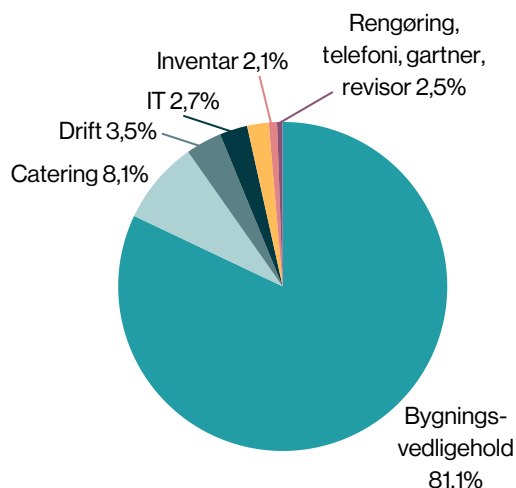
AUFF's samlede udledning fra indkøb i denne kategori i 2023 var **202,9 ton CO₂e**. De tre største udledningskilder for AUFF var IT, frokostordning og rådgivning.



Figur 3 - AUFF's udledning fra indkøbte varer og tjenesteydelser 2023.

INCUBA

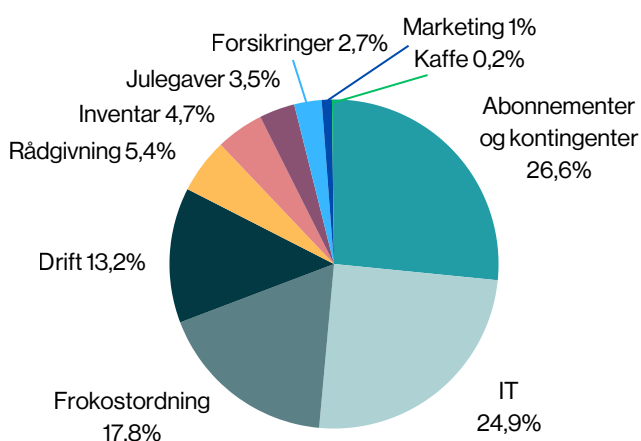
INCUBA's samlede udledning fra indkøb af varer og tjenesteydelser i 2023 var **1.607,1 ton CO₂e**. De tre største udledningskilder var bygningsvedligehold, catering og driftsopgaver.



Figur 4 - INCUBA's udledning fra indkøbte varer og tjenesteydelser 2023.

Alexandra Institutet

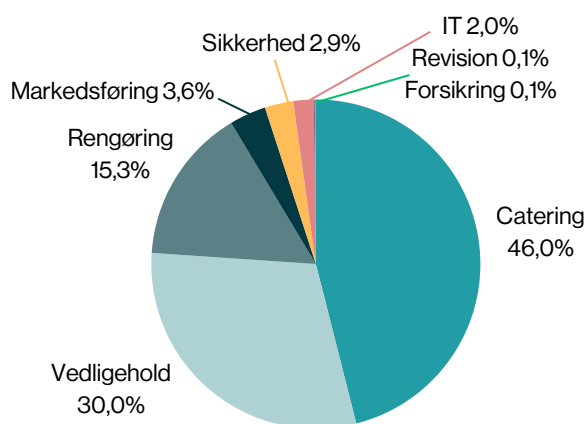
Alexandra Institutets samlede udledning fra indkøb af vare- og tjenesteydelser var **177,1 ton CO₂e** i 2023. De tre største kilder til udledning var abonnementer og kontingenter, IT-ydelser og -udstyr, og frokostordning.



Figur 5 - Alexandra Institutets udledning fra indkøbte varer og tjenesteydelser 2023.

Sandbjerg Gods

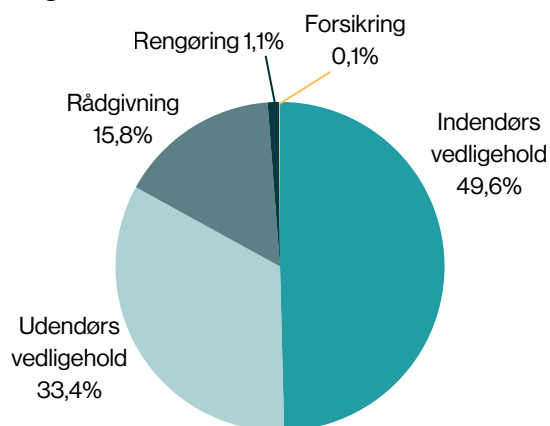
Sandbjerg Gods' samlede udledning fra indkøb af vare- og tjenesteydelser var **189,5 ton CO₂e** i 2023. De tre største udledningskilder fra kategorien var catering, vedligehold og rengøring.



Figur 6 - Sandbjerg Gods' udledning fra indkøbte varer og tjenesteydelser 2023.

FEAS Erhverv

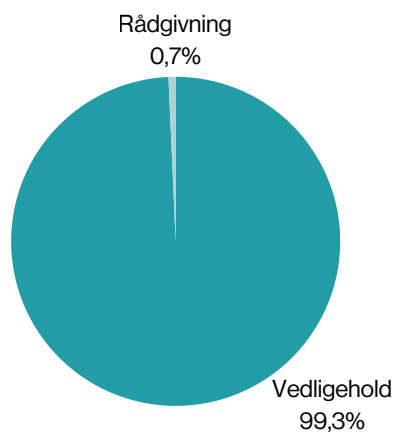
FEAS Erhvervs samlede udledning fra indkøb af varer og tjenesteydelser i 2023 var **1.018,7 ton CO₂e**. De tre største udledningskilder var indendørs vedligehold, udendørs vedligehold, og rådgivning.



Figur 7 - FEAS Erhvervs udledning fra indkøbte varer og tjenesteydelser 2023.

Parkkollegierne

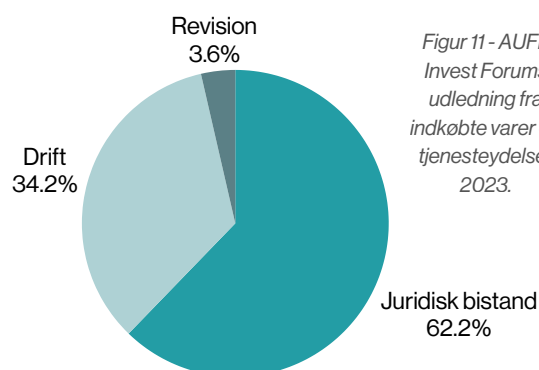
Parkkollegiernes samlede udledning fra indkøb i denne kategori i 2023 var **1.082,9 ton CO₂e**. Udledningen stammer fra vedligehold og rådgivning.



Figur 9 - Parkkollegiernes udledning fra indkøbte varer og tjenesteydelser 2023.

AUFF Invest Forum

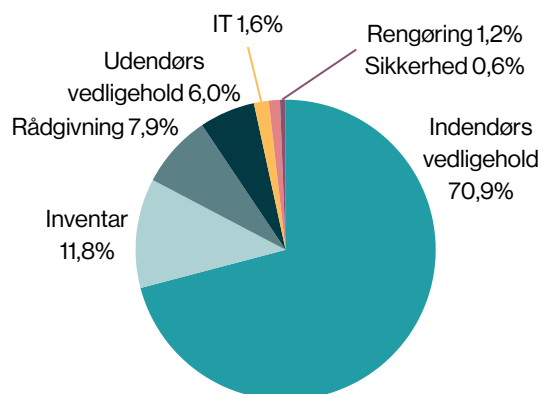
AUFF Invest Forums samlede udledning fra indkøb i denne kategori i 2023 var **1,7 ton CO₂e**. De tre største udledningskilder for AUFF Invest var juridisk bistand, drift og revision.



Figur 11 - AUFF Invest Forums udledning fra indkøbte varer og tjenesteydelser 2023.

FEAS Bolig

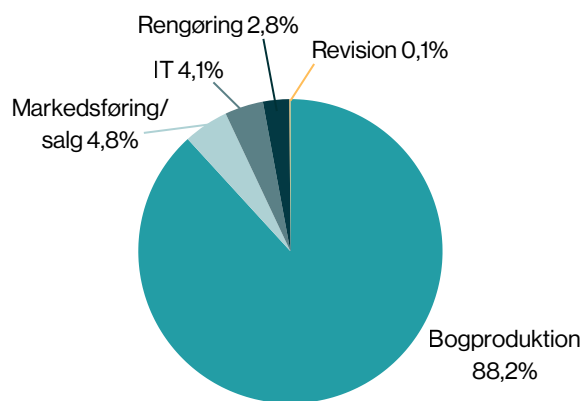
FEAS Boligs samlede udledning fra indkøb af vare- og tjenesteydelser var **308,4 ton CO₂e** i 2023. De tre største udledningskilder var indendørs vedligehold, inventar og rådgivning.



Figur 8 - FEAS Boligs udledning fra indkøbte varer og tjenesteydelser 2023.

Aarhus Universitetsforlag

Aarhus Universitetsforlags samlede udledning fra køb af vare- og tjenesteydelser var **212,3 ton CO₂e**. De tre største udledningskilder var bogproduktion, markedsføring/salg og IT.



Figur 10 - Aarhus Universitetsforlags udledning fra indkøbte varer og tjenesteydelser 2023.

SCOPE 3

KAPITALGODER

Kategorien kapitalgoder omfatter udledninger fra indkøb af større varige aktiver. For AUFF-koncernen er det især opførelse af nye bygninger og renovering af bygninger. Kategorien inkluderer derudover også indkøb af køretøjer og nedrivningsprojekter. Nye bygninger og renovering af bygninger inkluderes i klimaregnskabet det år, hvor de er overdraget med ibrugstagningstilladelse til AUFF-koncernen. For nye bygninger udarbejdes bygnings-LCA'er (livscyklusanalyser), som vil være grundlaget for drivhusgasudledningen herfra, mens renoveringsprojekter beregnes aktivitetsbaseret eller forbrugsbaseret.

I 2023 har AUFF-koncernen haft en udledning fra kapitalgoder på **4.258,2 ton CO₂e**.

Kapitalgoder	tCO ₂ e	%-fordeling
Moderselskab		
AUFF	0	0%
Datterselskaber		
INCUBA	0	0%
Alexandra Institutet	0	0%
Sandbjerg Gods	2.621,6	61,6%
AUFF Invest	0	0%
AUFF Invest Forum	0	0%
FEAS Erhverv	36,4	0,9%
FEAS Bolig	0	0%
Parkkollegierne	1.600,2	37,5%
Aarhus Universitetsforlag	0	0%
Total tCO₂e	4.258,2	100%

Tabel 3 - Totale scope 3 udledninger fordelt på moder- & datterselskaber fra kategorien kapitalgoder.

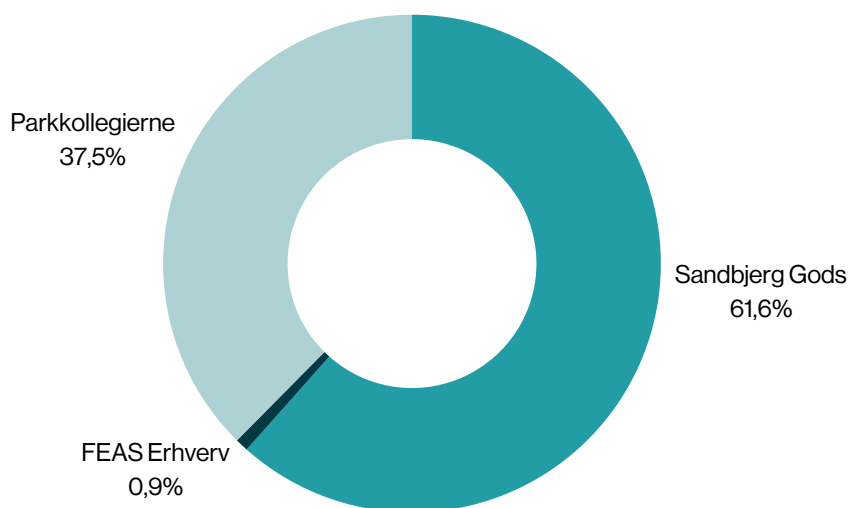
Det er selskaberne Sandbjerg Gods, FEAS Erhverv og Parkkollegierne, der har udledninger i denne kategori i 2023.

Sandbjerg Gods har gennemgået en større renovering i 2023, som i alt har en udledning på **2.621,6 ton CO₂e**. Udledningerne fordeler sig således at byggeri og vedligehold udgør 87% af udledningerne, mens møbler og inventar udgør 13% af udledningerne fra dette renoveringsprojekt.

FEAS Erhvervs udledning fra kapitalgoder stammer fra en nedrivning i forbindelse med byggeprojektet i Universitetsbyen i Aarhus. Udledningen fra denne nedrivning var i alt **36,4 ton CO₂e**.

Den sidste del af udledningen stammer fra Parkkollegierne, som færdiggjorde renoveringen af det ene af kollegierne i Universitetsparken i 2023. I alt udgør udledningen fra denne renovering **1.600,2 ton CO₂e**. Udledningerne fordeler sig således at byggeri fylder 93,6% af udledningerne og tilhørende rådgivningsydelser i forbindelse med renoveringen fylder 5,9%, mens IT-services fylder 0,5%.

Denne kategori svinger ofte betydeligt fra år til år, både totalt og pr. selskab, da det ikke er ligeligt fordelt, hvornår der foretages større indkøb af kapitalgoder. Nogle selskaber vil have udledning i denne kategori de fleste år, mens andre kun sjældent indkøber kapitalgoder.



Figur 12 - Scope 3-udledninger fra de tre datterselskaber, med udledninger i kategorien kapitalgoder.

SCOPE 3

UP- & DOWNSTREAM TRANSPORT OG DISTRIBUTION

Transport og distribution til og fra AUFF-koncernen er slået sammen, da det endnu ikke er muligt at adskille disse transportaktiviteter hos leverandørerne. I denne opgørelse inkluderes udledning fra transportleverandører, samt fra transport, som nogle vareleverandører er ansvarlige for. I visse tilfælde vil der ikke være angivet en udledning fra transport i denne kategori, selvom der er foregået transport, fx af varer. Dette sker idet udledningen fra visse indkøb af varer er beregnet forbrugsbaseret (ud fra kr.), hvor transportaktiviteten vil være en del af den samlede beregnede udledning fra vareindkøbet.

Aktivitetsbaserede transportaktiviteter har i alt en udledning på **231,4 ton CO₂e**. De fleste selskaber har ingen aktiviteter her, og den største udledning findes hos Aarhus Universitetsforlag, som udgør 99,9% af udledningerne. Alt transport for Aarhus Universitetsforlag er foregået med lastbil.

Transport og distribution	tCO ₂ e	%-fordeling
Moderselskab		
AUFF	0	0%
Datterselskaber		
INCUBA	0,2	0,09%
Alexandra Institutet	0	0%
Sandbjerg Gods	0,1	0,04%
AUFF Invest	0	0%
AUFF Invest Forum	0	0%
FEAS Erhverv	0	0%
FEAS Bolig	0	0%
Parkkollegierne	0,03	0,01%
Aarhus Universitetsforlag	231,1	99,9%
Total tCO₂e	231,4	100%

Tabel 4 - Totale udledninger fra transportaktiviteter fordelt på moder- & datterselskaber.

SCOPE 3

AFFALD

Kategorien dækker over det affald, som produceres i selskabernes daglige drift. Selskaberne får afhentet affald af flere forskellige leverandører, som kan levere data på mængderne af affald, fordelt på affaldsfraktioner. I alt har AUFF-koncernen en udledning på **29,3 ton CO₂e** på tværs af selskaberne.

Udledningen er beregnet ud fra affaldsmængden og typen af affald for hvert datterselskab. Resultaterne findes i tabellen herunder, sammen med procentfordelingen mellem selskaberne, ud fra den totale udledning.

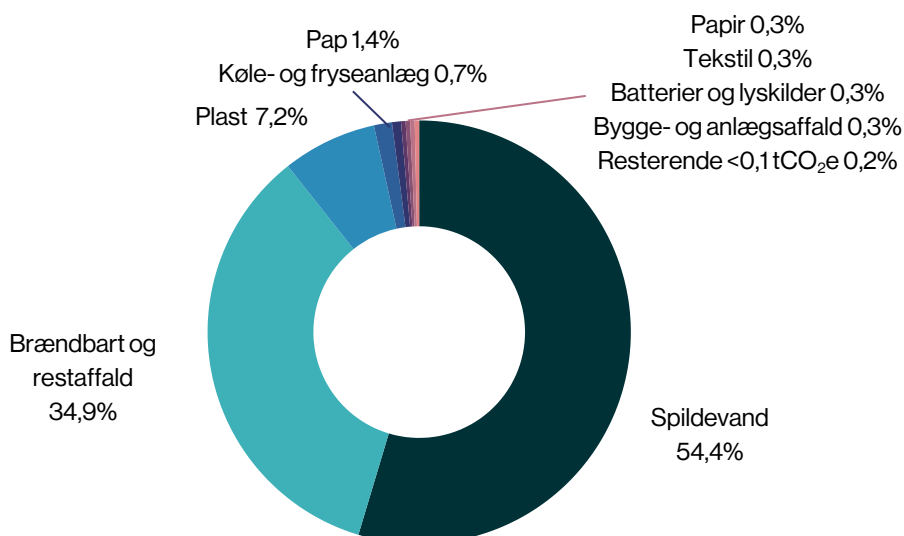
Affald	tCO ₂ e	%-fordeling
Moderselskab		
AUFF	1,2	4,1%
Datterselskaber		
INCUBA	0,4	1,4%
Alexandra Institutet	5,5	18,8%
Sandbjerg Gods	16,3	55,7%
AUFF Invest	0,1	0,3%
AUFF Invest Forum	0	0%
FEAS Erhverv	0,8	2,7%
FEAS Bolig	1,0	3,4%
Parkkollegierne	3,5	11,9%
Aarhus Universitetsforlag	0,5	1,7%
Total tCO₂e	29,3	100%

Tabel 5 - Totale scope 3 udledninger fra kategorien affald, fordelt på moder- & datterselskaber.

For at give bedre indblik i hvor udledningerne fra affald stammer fra, er udledningerne samlet på tværs af moderselskab og datterselskaber i en samlet oversigt. Her ses tydeligt, at det er fraktionen **spildevand** med en udledning på **15,9 ton CO₂e**, svarende til **54,4%** af den samlede udledning fra affald. Dernæst er det **brændbart og restaffald** med **10,2 ton CO₂e**, svarende til **34,9%**, og **plast** med en udledning på **2,1 ton CO₂e** eller **7,2%**. De resterende fraktioner fylder mindre end 1 ton CO₂e eller 1,5% af de samlede udledninger.

Affald	tCO ₂ e	%-fordeling
Spildevand	15,9	54,4%
Brændbart og restaffald	10,2	34,9%
Plast	2,1	7,2%
Pap	0,4	1,4%
Køle- og fryseanlæg	0,2	0,7%
Papir	0,1	0,3%
Tekstil	0,1	0,3%
Batterier og lyskilder	0,1	0,3%
Bygge- og anlægsaffald	0,1	0,3%
Fraktioner <0,1 tCO ₂ e Metal, madaffald, IT-affald, glas, træ, farligt affald	0,1	0,2%
Total tCO₂e	29,3	100%

Tabel 6 - Totale scope 3 udledninger fra affaldsfraktioner på tværs af moder- og datterselskaber.



Figur 13 - Udledningen fra affald fordelt på affaldsfraktioner på tværs af selskaberne.

SCOPE 3

FORRETNINGSREJSER

Kategorien dækker over forretningsrejser foretaget med bil, fly, færge, tog og bus i AUFF og datterselskaberne. I alt har AUFF-koncernen en udledning på **72,0 ton CO₂e**. Herunder ses en oversigt over udledningen fra forretningsrejser fordelt på hvert selskab, samt procentfordelingen mellem selskaberne.

Størstedelen af udledningen stammer fra Alexandra Instituttet, som også har haft flest forretningsrejser i 2023. Alexandra Instituttet har en udledning på **49,4 ton CO₂e**, svarende til **68,6%** af de samlede udledninger fra forretningsrejser. Det skyldes at der er rejseaktiviteter mellem lokationerne i Aarhus og København, samt at der er mange rejseaktiviteter til kunder i hele Danmark.

Herefter er det moderselskabet AUFF, der har udledt **11,4 ton CO₂e**, svarende til **15,8%** af de samlede udledninger i kategorien. Dernæst er det Aarhus Universitetsforlag, som har udledt **3,1 ton CO₂e**, svarende til **4,3%** af kategoriens udledning.

Forretningsrejser	tCO ₂ e	%-fordeling
Moderselskab		
AUFF	11,4	15,8%
Datterselskaber		
INCUBA	5,6	7,8%
Alexandra Instituttet	49,4	68,6%
Sandbjerg Gods	1,6	2,2%
AUFF Invest	0,6	0,8%
AUFF Invest Forum	0	0%
FEAS Erhverv	0,001	0%
FEAS Bolig	0,2	0,3%
Parkkollegierne	0,1	0,2%
Aarhus Universitetsforlag	3,1	4,3%
Total tCO₂e	72,0	100%

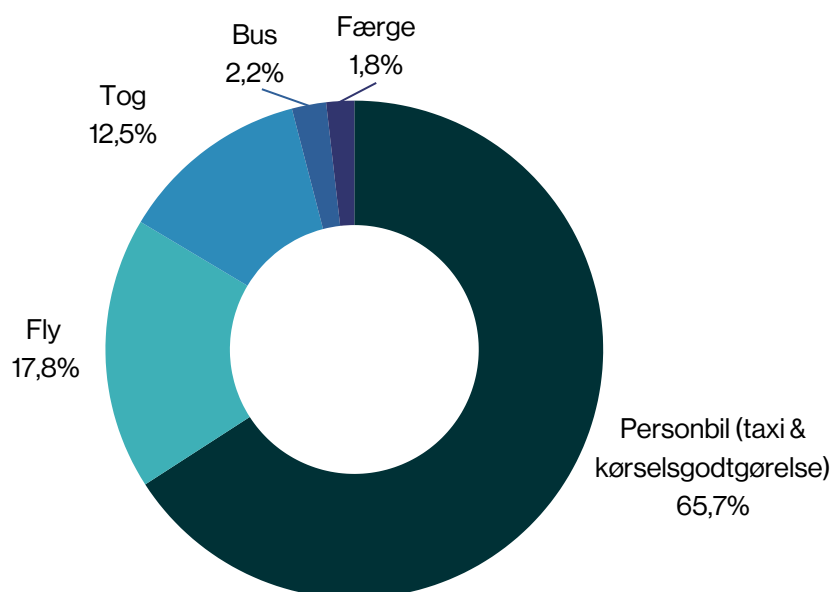
Tabel 7 - Udledningen fra forretningsrejser på tværs af moder- og datterselskaber.

For at give et indtryk af, hvilke typer forretningsrejser, som udledningen stammer fra, er udledningerne samlet på tværs af moderselskab og datterselskab i nedenstående tabel og diagram.

Her ses, at det er **kørsel i personbil** (taxi og kørselsgodtgjorte km), der udgør størstedelen af udledningen, efterfulgt af fly, tog, bus og færge. Kørsel i personbil udgør **65,7%** af de samlede udledninger, **fly 17,8%** af udledningerne, **tog 12,5%** af udledningerne, og herefter **bus med 2,2%** og **færge med 1,8%** af kategoriens udledninger.

Forretningsrejser	tCO ₂ e	%-fordeling
Personbil (taxi og kørselsgodtgørelse)	47,3	65,7%
Fly	12,8	17,8%
Tog	9,0	12,5%
Bus	1,6	2,2%
Færge	1,3	1,8%
Total tCO₂e	72,0	100%

Tabel 8 - Totale udledninger fra forretningsrejser samlet på tværs af moder- og datterselskab, opdelt efter transportmiddel.



Figur 14 - Procentvise udledninger fra forretningsrejser, opdelt efter transportmiddel, på tværs af på moder- & datterselskaber.

SCOPE 3

UDLEJEDE AKTIVER

Kategorien udlejede aktiver dækker over udledninger fra aktiver, som AUFF-koncernen ejer, men som lejere har operationel kontrol over - det vil sige lejeres elektricitet og fjernvarme i udlejede bygninger, for AUFF-koncernens vedkommende (se s. 8).

Data er indsamlet direkte hos lejerne, eller allokeret fra det samlede energiforbrug, baseret på m²-fordelingen mellem AUFF-koncernen og lejerne i bygningerne. Data er allokeret ud fra m², hvis det ikke har været muligt at måle den præcise fordeling af forbrug mellem AUFF-koncernen og lejerne.

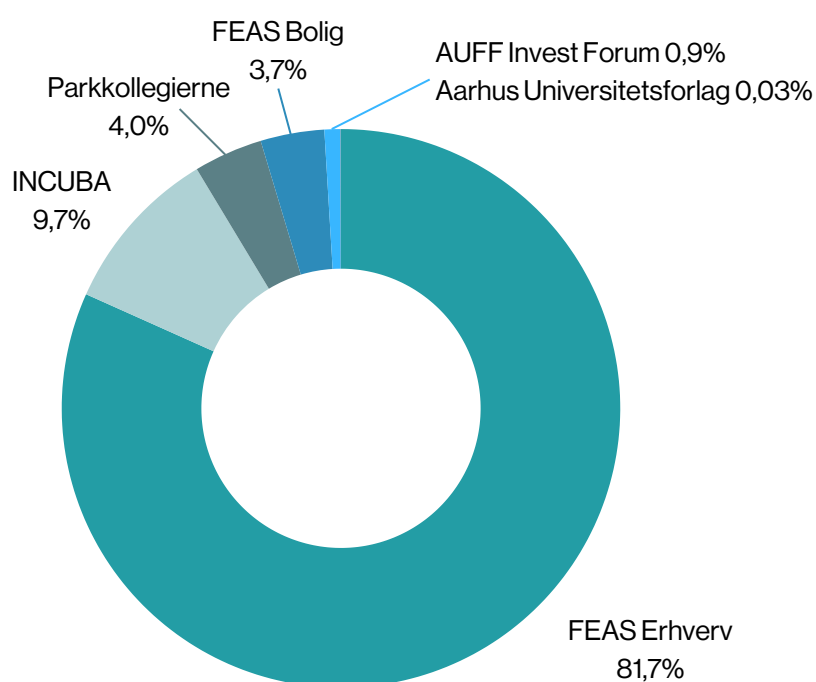
Udlejede aktiver	tCO ₂ e	%-fordeling
Moderselskab		
AUFF	0	0%
Datterselskaber		
INCUBA	261,7	9,7%
Alexandra Instituttet	0	0%
Sandbjerg Gods	0	0%
AUFF Invest	0	0%
AUFF Invest Forum	25,1	0,9%
FEAS Erhverv	2.211,2	81,7%
FEAS Bolig	100,3	3,7%
Parkkollegierne	108,0	4,0%
Aarhus Universitetsforlag	0,7	0,03%
Total tCO₂e	2.707,0	100%

Tabel 9 - Udledningen fra downstream udlejede aktiver, på tværs af moder- og datterselskaber.

Selskaberne AUFF, Alexandra Institutet, Sandbjerg Gods og AUFF Invest har ingen udledning fra udlejede aktiver, da disse selskaber ikke udlejer lokaler. Sandbjerg Gods udlejer til gæster, men ikke til lejere, som har fuld operationel kontrol, derfor har de ingen udledning i denne kategori. Udledningen i kategorien stammer altså fra INCUBA, AUFF Invest Forum, FEAS Erhverv, FEAS Bolig og Parkkollegierne, hvis kerneforretning er udlejning, samt fra Aarhus Universitetsforlag som lejer lokaler ud til en associeret virksomhed, Videnslyd.

Størstedelen af udledningen fra udlejede aktiver stammer fra **FEAS Erhverv**, som har en udledning på **2.211,2 ton CO₂e**, svarende til **81,7%** af de samlede udledninger i kategorien. Kernen af FEAS Erhvervs forretning er bygninger og ejendomsudvikling, og råder i den forbindelse over mange bygningskvadratmeter, hvorfor det giver mening at en stor andel af koncernens udledning kommer herfra. Udledningen stammer fra bygninger, der er fuldt udlejede, samt fra bygninger hvor FEAS Erhverv er ansvarlig for dele af bygningen, og lejerne det resterende.

Herefter følger **INCUBA** med en udledning på **261,7 ton CO₂e**, svarende til **9,7%** af udledningen i kategorien. De resterende selskaber rangeret efter størst til mindst udledning er Parkkollegierne med 4,0% af udledningen, FEAS Bolig med 3,7%, AUFF Invest Forum med 0,9%, og Aarhus Universitetsforlag med 0,03% af udledningerne. For INCUBA og Parkkollegierne stamme denne udledning især fra fællesområderne, hvori selskaberne tager ansvar for forbrug af elektricitet og varme.



Figur 15 - Procentvise udledninger fra kategorien udlejede aktiver fordelt på moder- & datterselskaber.

SCOPE 3

INVESTERINGER

AUFF Invest er koncernens investeringsselskab, hvor der investeres bredt i forskellige værdipapirer – aktier, stats- & realkreditobligationer, kreditobligationer og alternative investeringer. Derfor stammer hele udledningen fra denne kategori, fra AUFF Invest.

Bygninger, som også kan anses som investeringer, er ikke talt med i denne kategori, men findes i stedet under kategorien kapitalgoder.

AUFF Invests beholdning af værdipapirer er omkring 3 mia. kr. I beregningerne af CO₂e-udledningerne er medtaget beholdningen i aktier og kreditobligationer. Beregningerne af værdipapirporteføljens CO₂e-udledninger er foretaget af vores samarbejdspartnere, som anvender anerkendte ESG-dataudbydere.

Den samlede udledning fra investeringer i værdipapirer i AUFF Invest er estimeret til **82.090,0 ton CO₂e**.

AUFF holder løbende øje med de selskaber, som der investeres i, og deres målsætninger om reduktion af drivhusgasudledninger. Det sker bl.a. ved at se hvor stor en andel af de selskaber, som investeres i, der er godkendt med Science Based Target-initiativet (SBTi). Ved at være godkendt med SBTi sætter selskaberne et verificeret mål om at reducere sine drivhusgasudledning, og at blive CO₂-neutrale i 2050.



OPSAMLING

Formålet med denne rapport har været at kortlægge Aarhus Universitets Forskningsfonds drivhusgasudledninger i scope 3. Både moderselskabet, AUFF, samt datterselskaberne INCUBA, Alexandra Institutet, Sandbjerg Gods, AUFF Invest, AUFF Invest Forum, FEAS Erhverv, FEAS Bolig, Parkkollegierne og Aarhus Universitetsforlag, er inkluderet i denne opgørelse.

Resultaterne fra klimaregnskabet er et godt udgangspunkt for at arbejde videre med AUFF-koncernens indsatser for at reducere sine udledninger af drivhusgasser. Rapporten er udarbejdet med udgangspunkt i GHG-protokollens retningslinjer for klimaregnskaber. De overordnede resultater fordelt på kategorierne i scope 3 er fordelt herunder.

Scope 3	tCO ₂ e	%-fordeling
1. Indkøbte varer og tjenesteydelser	4.800,6	5,1%
2. Kapitalgoder	4.258,2	4,5%
4. & 8. Up- & Downstream transport og distribution	231,4	0,3%
5. Affald	29,3	0,03%
6. Forretningsrejser	72,0	0,07%
13. Downstream udlejede aktiver	2.707,0	2,9%
15. Investeringer	82.090,0	87,1%
Total tCO₂e	94.188,5	100%

Tabel 10 - Udledningerne fra scope 3 for AUFF-koncernen i 2023 hvor scope 2 er opgjort med henholdsvis den lokationsbaserede og den markedsbaserede metode.

Langt størstedelen af drivhusgasudledningen i scope 3 stammer altså fra kategorien **investeringer**, som udgør **87,1%** af scope 3-udledningerne. Herefter følger **indkøbte varer og tjenesteydelser** med **5,1%**, **kapitalgoder** med **4,5%** og **downstream udlejede aktiver** med **2,9%**. De resterende kategorier udgør under 1% af de samlede udledninger i scope 3.

SCOPE 3

ANBEFALINGER

Hav fokus på at reducere drivhusgasudledninger i investeringsporteføljen

Den største del af udledningen i AUFF-koncernens klimaregnskab stammer fra investeringer i værdipapirer. Hvis udledningen i denne kategori skal reduceres, kan det ske ved at sætte fokus på investeringer med et lavere klimaaftryk, hos forvalterne af investeringsporteføljen. Det starter med at indsamle data af højere kvalitet i investeringsporteføljen.

Implementér en fælles indkøbspolitik på tværs af selskaberne, som sikrer færre og bedre indkøb

En stor del af udledningen, udover fra investeringer, stammer fra indkøb af varer og tjenesteydelser, samt indkøb af kapitalgoder. Derfor kan en fælles indkøbspolitik på tværs af selskaberne, som sætter fokus på at købe mindre, og af bedre kvalitet, bidrage til reduktion i denne kategori.

Sæt krav til leverandører af varer og tjenesteydelser

Idet en stor del af beregningsgrundlaget er forbrugsbaseret, er det også fordelagtigt at fokusere på at øge datakvaliteten gennem dataindsamling hos leverandørerne. Ofte vil forbrugsbaserede udledninger være højere, idet emissionsfaktoren antager worst case. Jo mere præcis data, der indsamles, jo mere præcis bliver emissionsfaktoren, og dermed også resultatet.

Det er derfor et vigtigt værktøj at sikre sig, at leverandørerne leverer data til klimaregnskabet. Det kan eksempelvis sikres gennem at skrive datakrav i kontrakter, og have en god dialog med de mest centrale leverandører.

BILAG 1 - SCOPE 3 KATEGORIER

Beskrivelse af scope 3-kategorier (jf. GHG-protokollen)

Kategori	Udledninger fra..
1. Purchased Goods and Services	Indkøbte varer og tjenesteydelser fra den rapporterende virksomheds leverandører.
2. Capital Goods	Større indkøb af varige aktiver, som bidrager til kerneproduktionen i den rapporterende virksomhed (maskiner, køretøjer, bygninger mm.)
3. Fuel and Energy-Related Activities not included in Scope 1 or Scope 2	Andre brændstof- eller energirelaterede aktiviteter, som ikke er medtaget i scope 1 og 2.
4. Upstream Transportation and Distribution	Transport og distribution af varer, som foregår fra leverandører til den rapporterende virksomhed.
5. Waste Generated in Operations	Affald genereret i den rapporterende virksomheds daglige drift.
6. Business Travel	Forretningsrejser foretaget med bil, fly, færge, tog mm.
7. Employee Commuting	Medarbejdernes pendling til og fra arbejde i den rapporterende virksomhed.
8. Upstream Leased Assets	Lejede aktiver, som den rapporterende virksomhed lejer af andre virksomheder (og som ikke er inkluderet i scope 1 og 2).
9. Downstream Transportation and Distribution	Transport og distribution af varer, som foregår fra den rapporterende virksomhed ud til kunder.
10. Processing of Sold Products	Videre produktion af færdige varer, hvor den rapporterende virksomheds produkt indgår.
11. Use of Sold Products	Brugsfasen af produkter, eksempelvis produkter, der forbruger elektricitet i brug.
12. End-of-life Treatment of Sold Products	Behandling af affald fra produkter i slutningen af deres brugsfase.
13. Downstream Leased Assets	Lejede aktiver, som den rapporterende virksomhed lejer ud til fx andre virksomheder eller andre lejere
14. Franchises	Scope 1 og 2 fra franchises (som ikke er inkluderet i den rapporterende virksomheds scope 1 og 2).
15. Investments	Investeringer foretaget af den rapporterende virksomhed (fx scope 1 og 2 fra virksomheder, som den rapporterende virksomhed investerer i).

BILAG 2 - SCOPE 3 KATEGORIER

Inkluderede /ekskluderede kategorier i scope 3 - på tværs af selskaber.

Kategori	Inkluderet/ekskluderet
1. Purchased Goods and Services	Inkluderet
2. Capital Goods	Inkluderet
3. Fuel and Energy-Related Activities not included in Scope 1 or Scope 2	Ingen produktion eller videresalg af elektricitet eller anden energi.
4. Upstream Transportation and Distribution	Inkluderet
5. Waste Generated in Operations	Inkluderet
6. Business Travel	Inkluderet
7. Employee Commuting	Ikke inkluderet - ingen væsentlige udledninger i denne kategori, samt ekskluderet grundet ønske om at værne om medarbejderes privatliv.
8. Upstream Leased Assets	Ikke inkluderet - ingen aktiviteter i denne kategori
9. Downstream Transportation and Distribution	Inkluderet
10. Processing of Sold Products	Ikke inkluderet - ingen salg af produkter som bearbejdes yderligere
11. Use of Sold Products	Ikke inkluderet - ingen salg af fysiske produkter
12. End-of-life Treatment of Sold Products	Ikke inkluderet - ingen salg af fysiske produkter
13. Downstream Leased Assets	Inkluderet
14. Franchises	Ikke inkluderet - ingen franchises
15. Investments	Inkluderet

BILAG 3 - LEVERANDØRINDDRAGELSE

Andelen af data indhentet fra leverandører for hvert selskab

Der er indhentet data hos AUFF-koncernens leverandører i kategorierne Purchased Goods and Services, samt Transportation and Distribution. Leverandørerne er blevet efterspurgt produktspecifikt, aktivitetsbaseret eller leverandørspecifikt data. I de tilfælde hvor leverandørerne enten ikke har svaret, eller ikke har kunne levere denne data, er udledningen fra disse leverandører beregnet forbrugsbaseret.

Tabellerne viser de selskaber, som har udledninger i henholdsvis indkøbte varer og tjenesteydelser, og transport. Selskaber uden udledninger i kategorierne vises ikke i denne opgørelse.

Indkøbte varer og ydelser	% leverandører inddraget (baseret på årlige omkostninger til indkøbte varer/ydelser)	Datakvalitet i kategorien
AUFF	78,7%	17% leverandørspecifikt, 83% forbrugsbaseret
INCUBA	77,5%	10% produktspecifikt, 10% aktivitetsbaseret, 25% leverandørspecifikt, 55% forbrugsbaseret
Alexandra Institutet	77,4%	4% aktivitetsbaseret, 4% leverandørspecifikt, 92% forbrugsbaseret
Sandbjerg Gods	73,2%	11% produktspecifikt, 5% aktivitetsbaseret, 16% leverandørspecifikt, 68% forbrugsbaseret
AUFF Invest Forum	99,4%	33% leverandørspecifikt, 67% forbrugsbaseret
FEAS Erhverv	76,2%	27% leverandørspecifikt, 73% forbrugsbaseret
FEAS Bolig	63,4%	33% leverandørspecifikt, 67% forbrugsbaseret
Parkkollegierne	91,1%	8% aktivitetsbaseret, 33% leverandørspecifikt, 59% forbrugsbaseret
Aarhus Universitetsforlag	76,9%	6% aktivitetsbaseret, 18% leverandørspecifikt, 76% forbrugsbaseret

Transport og distribution	% leverandører inddraget (baseret på årlige omkostninger hos leverandører)	Andel leverandørdata i kategorien
INCUBA	2 vareleverandører, som har ansvar for transport	50% produktspecifikt, 50% aktivitetsbaseret
Sandbjerg Gods	2 vareleverandører, som har ansvar for transport	50% produktspecifikt, 50% aktivitetsbaseret
Parkkollegierne	2 vareleverandør, som har ansvar for transport	100% aktivitetsbaseret
Aarhus Universitetsforlag	98,7% + 2 vareleverandører som har ansvar for transport	33% produktspecifikt, 67% forbrugsbaseret